

目 录

前 言	1
1 办学定位与目标	4
1.1 办学定位	4
1.1.1 秉承传统，面向未来，形成清晰办学定位	4
1.1.2 科学规划，逐步推进，全面落实办学定位	6
1.2 培养目标	8
1.2.1 依据办学定位，适应社会发展，确定人才培养总体目标	8
1.2.2 落实总体目标，实施分类培养，设置专业人才培养目标	9
1.3 人才培养中心地位	10
1.3.1 顶层设计，建章立制，强化人才培养中心地位	10
1.3.2 组织健全，协调联动，保障人才培养中心地位	11
1.3.3 研究教学，深入一线，服务人才培养中心地位	12
1.4 存在问题及改进措施	13
1.4.1 学校人才培养总体目标在部分专业落实还不到位	13
1.4.2 保障教学中心地位的长效激励机制有待进一步完善	15
2 师资队伍	18
2.1 数量与结构	18
2.1.1 数量结构日趋合理，应用型人才培养保障有力	18
2.1.2 科学制定建设规划，师资队伍发展态势良好	20
2.2 教育教学水平	21
2.2.1 教师专业水平不断提升，教学能力持续增强	21
2.2.2 师德师风建设日益强化，教书育人氛围浓厚	22
2.3 教师教学投入	23
2.3.1 落实国家相关要求，教师积极投身本科教学	23
2.3.2 强化学校政策引领，教师积极参与教学改革	24
2.4 教师发展与服务	25
2.4.1 构筑多元发展平台，服务教师教学发展	25
2.4.2 加大政策扶持力度，服务教师专业发展	26
2.4.3 服务教师职业生涯，促进教师长远发展	27

2.5 存在问题及改进措施	28
2.5.1 教师总体数量不足，师资力量专业分布不均衡	28
2.5.2 应用型高层次人才较少，对应用型人才培养的支撑不够	29
2.5.3 教师发展体制机制尚不健全，服务教师生涯不够精细	31
2.5.4 部分青年教师教育教学能力有待于进一步提高	32
2.5.5 教师队伍国际化水平亟待提高	33
3 教学资源	35
3.1 教学经费	35
3.1.1 建立经费投入保障机制，突出教学中心地位	35
3.1.2 强化教学经费使用管理，提高资金使用效益	36
3.2 教学设施	37
3.2.1 改善教育教学设施，提升基础育人能力	37
3.2.2 坚持资源开放共享，提升设施使用效益	39
3.2.3 重视信息平台建设，提升服务教学能力	40
3.3 专业设置与培养方案	41
3.3.1 制定专业建设规划，提高专业建设质量	41
3.3.2 建立专业调整机制，不断优化专业结构	42
3.3.3 合理编制培养方案，确保人才培养质量	43
3.4 课程资源	45
3.4.1 落实课程建设规划，保障应用型人才培养需要	45
3.4.2 构建应用课程体系，落实应用型人才培养目标	46
3.4.3 重视校本教材建设，适应应用型人才培养需求	47
3.5 社会资源	47
3.5.1 重视政产学研合作，建构协同育人平台	47
3.5.2 积极吸纳社会资源，拓宽协同育人渠道	48
3.6 存在问题及改进措施	49
3.6.1 经费来源渠道单一，生均教学资源偏少	49
3.6.2 专业发展不均衡，专业布局有待进一步优化	52
3.6.3 公共选修课课程总量不足，学科分布不均衡	54
3.6.4 校企合作、产教融合有待进一步深化	56
4 培养过程	58
4.1 教学改革	58
4.1.1 深化转型，全面推进教学改革	58

4.1.2 立足应用，探索创新人才培养模式·····	59
4.1.3 以人为本，不断创新人才培养机制·····	60
4.1.4 搭建平台，切实加强教学及管理信息化·····	61
4.2 课堂教学·····	61
4.2.1 科学制定教学大纲，规范执行教学大纲·····	61
4.2.2 目标引领教学内容，科研充实教学内容·····	62
4.2.3 教师改革教学方法，转变学生学习方式·····	62
4.2.4 深化考核方式改革，推进考核管理创新·····	63
4.3 实践教学·····	64
4.3.1 健全实践教学体系，突出应用能力培养·····	64
4.3.2 开放实验教学设施，服务应用能力培养·····	64
4.3.3 落实实践教学要求，促进应用能力提升·····	65
4.4 第二课堂·····	66
4.4.1 着眼学生全面发展，构建第二课堂育人体系·····	66
4.4.2 丰富学生业余生活，提升校园文化底蕴·····	67
4.4.3 搭建学生交流平台，加强国内国际合作·····	68
4.5 存在问题及改进措施·····	69
4.5.1 教育教学研究质量不高，推进教育教学改革的效果不明显·····	69
4.5.2 部分教师教学方式方法单一，课堂教学质量有待提高·····	70
4.5.3 实验、实践教学仍需进一步加强·····	72
4.5.4 创新创业教育有待进一步深化·····	74
5 学生发展·····	77
5.1 招生及生源情况·····	77
5.1.1 学校重视程度高，招生工作成效显著·····	77
5.1.2 招生覆盖区域广，生源结构日趋合理·····	77
5.1.3 报到率逐年提高，生源质量保持良好·····	79
5.2 学生指导与服务·····	80
5.2.1 坚持立德树人，引领学生全面发展·····	80
5.2.2 倡导全员育人，促进学生健康成长·····	83
5.2.3 加强指导服务，学生总体满意度高·····	84
5.3 学风与学习效果·····	84
5.3.1 多措并举，全面促进学风建设·····	84
5.3.2 全面发展，综合素质稳步提升·····	86

5.3.3 个性发展, 学习成长满意度高	87
5.4 就业与发展	87
5.4.1 学生就业率高, 职业发展良好	87
5.4.2 用人单位满意, 社会评价较好	90
5.5 存在问题与改进措施	90
5.5.1 服务学生成长的针对性尚不够强, 个性化指导不足	90
5.5.2 部分学生自主学习的主动性、积极性不够高	92
5.5.3 就业指导和就业精准帮扶工作力度需进一步加强	94
6 质量保障	96
6.1 教学质量保障体系	96
6.1.1 围绕人才培养目标, 完善一个质量标准体系	96
6.1.2 基于质量标准要求, 构建六维质量保障体系	97
6.1.3 依据质量保障要求, 加强两级组织制度建设	98
6.1.4 根据质量管理需要, 组建三支质量管理队伍	99
6.2 质量监控	100
6.2.1 日常监控与专项评估相结合, 贯穿人才培养全过程	100
6.2.2 要素监控与行为转变相结合, 实现监控效果最大化	101
6.3 质量信息及利用	103
6.3.1 全面采集教学状态数据, 建成教学基本状态数据库	103
6.3.2 科学统计分析质量信息, 提高质量结果反馈时效性	103
6.3.3 定期发布年度质量报告, 实现质量信息公开常态化	104
6.4 质量改进	105
6.4.1 部门联动多措并举, 建立质量改进长效机制	105
6.4.2 不断完善保障体系, 实现质量改进全面增效	106
6.5 存在问题与改进措施	107
6.5.1 质量保障制度体系建设尚不够完善	107
6.5.2 教学质量标准尚不够完善	108
6.5.3 教学质量信息收集、分析与利用不够充分	110
6.5.4 教学质量监控机构设置不尽合理	112
7 特色项目	114
7.1 “三三四”实践育人体系的结构与内涵	114
7.2 “三三四”实践育人体系的形成与发展	115
7.2.1 基于培养“双师型”职教师资的“三三四”实践育人体系	115

7.2.2 基于培养“应用型”人才的“三三四”实践育人体系·····	116
7.2.3 基于“转型发展”的“三三四”实践育人体系·····	116
7.3 “三三四”实践育人体系的应用与实践·····	117
7.3.1 按“能力本位”要求修订专业人才培养方案·····	117
7.3.2 通过加强教材和课程资源建设保障培养目标的实现·····	118
7.3.3 通过改善基础实验实习条件落实“基础实践”开设要求·····	119
7.3.4 通过加强“双师型”教师队伍建设落实“专业实践”活动·····	119
7.3.5 通过加强“校企合作、产教融合”落实“综合实践”活动·····	120
7.4 “三三四”实践育人体系的实施效果·····	120
7.4.1 彰显了学校培养应用型人才的办学定位·····	120
7.4.2 践行了能力本位的人才培养理念·····	121
7.4.3 提高了人才培养质量·····	121

前 言

河北科技师范学院是一所具有硕士学位授予权的省属普通高等学校，坐落于滨海旅游城市——秦皇岛。学校是教育部首批全国重点建设职教师资培养培训基地、科技部国家级科技特派员创业培训基地、农业部现代农业技术培训基地、中国科协首批全国科普教育基地，是河北省首批转型发展试点院校、河北省创新创业教育示范高校。

学校始建于 1941 年，1975 年开始举办高等教育，1977 年开始招收本科生，2003 年更名为河北科技师范学院，2006 年获得硕士学位授予权。

学校现有秦皇岛、开发区、昌黎 3 个校区，占地面积 95 万平方米(1424 亩)，建筑面积 41.5 万平方米，教学科研仪器设备总值 2.37 亿元，馆藏图书 328 万册（其中纸质 177 万册、电子 151 万册），中外文纸质期刊 1354 种，各种类型数据库 33 个。建有各类教学实验室 65 个、科研实验室 25 个、国家认证的电子生物标本馆 1 个、校内外实践教学基地 217 个，3 个研究生基地建有校内实习工厂和试验场站，有附属职业中学 1 所。

学校设有 19 个二级教学单位，现有全日制本科生 19058 人、硕士研究生 487 人。现有专任教师 1041 人，具有硕士及以上学位的专任教师 855 人，其中具有博士学位的教师 167 人；具有高级专业技术职务的教师 469 人，其中教授 143 人；“双师型”教师 563 人；外聘教授 33 人，其中院士 2 人。拥有国务院政府特殊津贴专家、省管优秀专家、省政府特殊津贴专家、省有突出贡献的中青年专家等省级以上各类人才 90 人，有教育部及河北省教学指导委员会成员等 31 人。

学校设有 69 个本科专业，涵盖农、工、理、文、法、教育、经济、管理、艺术等 9 大学科门类。现有 7 个省级重点学科和重点发展学科，拥有生物学、园艺学、化学、食品科学与工程、畜牧学、教育学等 6 个学术学位硕士授权一级学科，农业硕士、教育硕士、兽医硕士、工程硕士、体

育硕士等 5 种专业学位授予权。拥有国家级卓越农林人才教育培养计划改革和专业综合改革试点项目各 1 个,省级专业综合改革和二级学院综合改革试点项目 4 个;有 3 个省级本科教育创新高地、6 个省级品牌特色专业;有 1 门国家级精品课程、8 门省级精品课程,先后获 1 项国家级教学成果奖、37 项省级教学成果奖,其中一等奖 6 项。

学校建有 4 个省级重点实验室和工程技术研究中心、6 个省级实验教学示范中心、2 个国家农产品加工技术研发分中心、11 个市级重点实验室和工程技术研究中心;建有国家科技基础条件平台——家养动物种质资源平台;设有省级院士工作站、燕山特色产业技术研究院、省部级产业技术创新联盟、省高校应用技术研发中心、河北省职业教育研究基地、河北省非物质文化遗产研究基地、冀东文化研究中心和秦皇岛市农业科学研究院、秦皇岛市经济社会发展研究中心、秦皇岛瀚海国际化语言风景研究中心、秦皇岛市地方立法研究咨询基地等。近 3 年承担各级各类科研项目 752 项,其中国家级项目 14 项,省部级项目 294 项;被 SCI、EI 收录 237 篇,出版学术著作 136 部;获外来科研经费总计 4226.35 万元;获省部级科技奖励 27 项,其中一等奖 4 项;鉴定、审定新品种 12 个,获得授权专利 56 项,其中发明专利 41 项,实用新型专利 15 项,获得软件著作权 25 项。

学校坚持政产学研深度融合,与秦皇岛、唐山、承德等地方政府以及中粮集团、正大集团等企业签订科技合作协议 18 份,建立产学研科技示范基地 21 个。学校长期开展“进燕山、下基层”活动,积极围绕当地优势主导产业组建科技特派团,开展多种形式的技术服务和技术培训,服务地方典型事例被国家、省、市新闻媒体广泛关注和报道,有 3 支科技服务团队被授予“河北省高校李保国式科技服务团队”、1 人被授予“河北省李保国式科教扶贫突出贡献者”称号。

学校秉承“敏学、修身、乐业、创新”的校训,注重培养学生的创新创业精神和实践动手能力。近 3 年,学生在全国大学生“挑战杯”赛、人文素质竞赛、创新创业大赛和各类学科竞赛中获得省级以上奖项 668 项,

河北科技师范学院本科教学工作审核评估自评报告

其中国家级 274 项；毕业生就业率连续稳定在 90%以上，平均考研（公务员、选调生）录取率 16%（数据统计）以上。毕业生中涌现出一大批优秀人才，包括全国劳动模范、全国五一劳动奖章获得者、国家科技进步奖获得者、全国优秀教育工作者、全国百名优秀县委书记、省长特别奖获得者、省突出贡献奖获得者等。

1 办学定位与目标

学校始终坚持社会主义办学方向，紧紧围绕人才培养这一根本任务，主动适应国家和地方经济社会发展需要，服务行业产业发展需求，结合办学实际，确定办学定位与培养目标。

1.1 办学定位

1.1.1 秉承传统，面向未来，形成清晰办学定位

1.1.1.1 办学定位

发展目标定位：建设特色鲜明的高水平应用型大学；

办学类型定位：应用型大学；

办学层次定位：以本科教育为主，积极发展研究生教育；

服务面向定位：立足河北，辐射京津；面向基层，面向海洋，服务区域经济社会发展；

人才培养定位：培养“思想品行端、专业基础实、实践能力强、创新意识浓、适应岗位快”的高素质应用型人才；

学科建设定位：发挥农科和教育学科优势，培育和促进海洋学科发展，推进现有学科与海洋学科交叉融合，构建多学科协调发展、体现应用型大学特色的学科体系。

1.1.1.2 确定依据

立足学校办学历史和职业教育发展，确定“服务三农、服务职教”的办学定位。学校源于1941年成立的唐山初级农业职业学校。70多年来，尽管校址、校名、隶属关系等几经更迭，但学校始终坚持服务“三农”理念。1984年，根据国家和河北省调整中等教育结构、发展职业教育的要求，针对中等职业教育师资短缺的现实，学校做出为中等职业教育培养师资的战略选择，并于1985年更名为河北农业技术师范学院，成为全国第一所培养农业职教师资的职技高师院校。初步形成了“服务三农、服务职教”的办学定位。

适应高等教育和区域经济社会发展,不断调整办学定位。九十年中后期,随着国民经济快速发展和高等教育结构调整,地方高校迎来了新的发展机遇,学校及时调整学科专业结构、扩大招生规模。2000年、2006年原秦皇岛煤炭工业管理学校和秦皇岛教育学院先后并入,学校逐步形成了农、工、理、文、法、经济、管理、教育等多学科发展的格局。学校在这一阶段不断深化“双证书”人才培养改革,建立了“三三四”实践教学体系,在服务职教的基础上,进一步提出了“培养适应社会发展需要的具有‘双师’素质的职教师资和应用型高级专门人才”的办学定位;2006年获得硕士学位授予权,学校提出“以本科教育为主,积极推进研究生教育”的办学层次定位。2007年,学校接受教育部本科教学水平评估,办学定位得到专家充分肯定。

根据国家深化高等教育改革的战略举措,进一步丰富办学定位。“十二五”期间,学校审时度势,积极响应国家提出的加快发现现代职业教育的号召,顺应国家引导部分地方普通本科高校转型发展的要求,在2014年本科教学工作会议上,提出“建设特色鲜明的应用型大学”的发展目标。在人才培养上,强调“既有别于传统本科院校培养的学术型人才,又有别于高职高专院校培养的技能型人才”,而“应该是适应经济社会发展需求的应用型人才”。2015年,学校申请列入河北省首批转型发展试点院校。2016年,学校进一步明确了“建设特色鲜明高水平应用型大学”“培养高层次应用型人才”的办学定位,并写入学校《章程》。同年,学校申请列入国家“十三五”产教融合项目工程规划支持应用型本科高校。

立足特色发展、错位发展,服务国家、河北省海洋经济,深化办学定位。在深化转型发展的同时,学校深刻认识到,应用型大学发展的关键取决于学科专业结构与地方产业结构的契合度,取决于人才培养类型与地方经济社会发展需求的适应度。尽管学校在长期办学过程中积淀出农科、教育学科等优势学科,但其他学科与省内兄弟院校相比,竞争力还不强;

即使在优势学科方面，也因专业设置与相关骨干院校基本重叠，而受到很大压力。学校通过开展教育思想观念大讨论，形成了特色发展、错位发展的共识。根据国家《国民经济和社会发展的第十三个五年规划纲要》提出的“拓展蓝色经济空间”“建设海洋强国”，以及河北省委省政府提出的“大力发展沿海经济”“支持唐山、沧州、秦皇岛建设沿海率先发展区”等战略举措，针对河北作为海洋大省，在高等学校结构设置中缺少独立设置的海洋大学的短板，以及海洋经济相对落后、海洋人才培养相对缺乏的实际，学校适时提出更名建设河北海洋大学的发展思路，并在校长工作报告中明确了发展海洋学科、培育海洋特色的学科建设方向。2016年底，学校把更名大学、集中办学和培育、发展海洋学科等正式写入《“十三五”改革和发展规划纲要》。2017年3月，学校正式提交更名建设河北海洋大学的相关请示和论证报告，并于2017年9月被列入《河北省高等学校设置“十三五”规划》。规划明确提出，“服务国家和省海洋发展战略需要，以河北科技师范学院为基础，整合省内海洋教育资源，组建河北海洋大学。”为落实规划任务，学校积极组织筹建河北海洋大学专题考察调研，发动全校、组织专家对办学定位做进一步分析论证。2018年1月，经校长办公会研究并提交常委会审定，最终明确，在坚持应用型大学办学定位基础上，培育和促进海洋学科发展，推进现有学科与海洋学科交叉融合，建设海洋特色鲜明的应用型大学。

1.1.2 科学规划，逐步推进，全面落实办学定位

坚持把办学定位作为顶层设计的核心，通过发展规划予以体现，用以统领学校的办学实践。

1.1.2.1 办学定位在“十二五”规划得到充分体现

“十二五”是我国高等教育由规模扩张向内涵建设转型时期，学校《“十二五”改革和发展规划纲要》围绕建设特色鲜明科技师范大学的发展目标，以培养职教师资和应用型人才为核心，部署实施了“质量立校、人才兴校、科研强校、开放活校”四大战略，在人才培养方面，提出“着

力培养学生创新精神和创新思维，切实提高学生实践能力、创造能力、就业能力、创业能力和发展能力”“深化实践教学改革，加强实践教学基地建设，整合实践教学资源，构建能有效支撑教学与科研的实践教学平台”；在师资队伍建设方面，提出“加强青年教师实践能力的培养，积极探讨‘校企双岗’的师资培养模式”“逐步建立一支以具有丰富实践经验和实践技能的高级技术人才为主的、稳定的兼职教师队伍”；在科研工作方面，提出“适应区域经济社会发展重大需求，依托学科优势和特色，整合现有科研力量，增强联合攻关能力”“面向国家与地方经济建设主战场，加大‘政产学研’的结合力度”；在开放办学方面，提出“积极探索高校与行业、企业合作共建的模式”。为落实以上任务，学校在培养应用型人才方面进行了卓有成效的探索。

1.1.2.2 办学定位在“十三五”规划得到全面贯彻

学校《“十三五”改革和发展规划纲要》进一步明确了“建成特色鲜明高水平应用型大学”的总体目标，并在指导思想中提出：“以加快应用型大学建设为主线，以深化改革创新为动力，全面推进内涵发展、转型发展，深入推进‘质量立校、人才兴校、科研强校、开放活校’战略，进一步提高人才培养质量、科学研究水平和社会服务能力，不断开创学校转型发展的新局面，提升学校核心竞争力和社会影响力。”在人才培养方面，强调“立足应用型人才培养，基本形成产教融合、校企合作的人才培养模式，构建与高水平应用型大学相适应的不同层次、不同类型的人才培养体系”；在学科专业建设方面，提出“对接经济社会发展需求，改造升级传统学科，做大做强优势特色学科，重点扶持、发展一批优势明显、潜力较好、产业亟需的新兴学科”“对接行业、产业需求调整现有专业设置，优化专业结构布局；立足应用型人才培养，深化专业综合改革，加强特色优势专业建设”；在师资队伍建设方面，提出“强化教师实践能力培养，大力推进‘双师型’教师队伍建设”；在科学研究方面，提出“以应用性研究为重点，强化科研平台、科技示范基地和科技创新团队建设，促进科研

成果的应用转化，全面提升科研整体水平和竞争力”；在服务社会方面，提出“扎实推进产学研合作，对接地方行业、产业发展需求，积极开展技术研发和技术培训，大力推进科研成果转化”。学校围绕“深化转型发展、推进应用型大学建设”这一主线全面开展各项工作，取得明显成效。2017年9月，学校在河北省教育厅组织的对10所试点院校转型发展中期评估中位居榜首。

1.2 培养目标

1.2.1 依据办学定位，适应社会发展，确定人才培养总体目标

1.2.1.1 人才培养总目标

学校坚持落实立德树人的根本任务，遵循高等教育规律，依据办学定位和服务区域经济社会发展需求，确立人才培养总目标。

2016年3月，学校六届三次教代会审议通过《“十三五”改革和发展规划纲要》，确立人才培养总目标为：培养“专业基础实、实践能力强、创新意识浓、适应岗位快、综合素质高”的职教师资和高级应用型人才。

2018年1月，适应筹建河北海洋大学需要，学校进一步深化培养目标定位，确立人才培养总目标为：培养“思想品德端、专业基础实、实践能力强、创新意识浓、适应岗位快”的高素质应用型人才。

1.2.1.2 确定依据

党和国家对高等教育人才培养的总体要求。党和国家的教育方针、高等教育法，中共中央、国务院《关于加强和改进新形势下高校思想政治工作的意见》，国家三部委《关于引导部分地方普通本科高校向应用型转变的指导意见》等法律法规和相关文件是学校制定人才培养总目标的政策依据。

国家和地方经济社会发展对人才培养的客观需求。国家推进经济社会发展，全面深化供给侧结构性改革，建设创新型国家，实施乡村振兴和区域协调发展战略，需要大量应用型人才；京津冀协同发展战略的实施，要求河北加快推进经济结构调整和产业转型升级，需要培养各级各类应用型人才；国家和河北省优先发展教育，普及学前教育和高中阶段教育，加快

发展现代职业教育，需要大量高素质基础教育和职业教育师资。因此，适应国家和河北省经济社会发展对应用型人才的客观需求，是学校确立人才培养总体目标的现实依据。

学校发展定位和学生自身发展需要。秉承长期培养中高等职教师资和应用型高级专门人才的办学历史，顺应“建设特色鲜明高水平应用型大学”的发展定位，培养高素质应用型人才就成为实现办学定位的必然要求。同时，学校坚持以人为本的理念，在确定人才培养目标时，充分考虑生源素质、生源类型和学生个性特征，适应经济社会发展对不同人才的需求，结合学校办学实际，实施多样化的人才培养模式，既鼓励学生个性发展，又促进其全面成长。因此，实现学校办学定位和促进学生自身发展需要是确定人才培养总体目标的必然选择。

1.2.2 落实总体目标，实施分类培养，设置专业人才培养目标

1.2.2.1 专业培养目标及确定依据

按照国家相关文件要求，结合高等教育发展实际、人才培养规律和经济社会发展、行业发展需求，参照相关行业标准、职业标准，依据学校人才培养总体目标、各专业服务面向定位和学生发展需求，坚持“立德树人、能力为本、突出应用、打造品牌”的人才培养理念，深入行业企业、用人单位和兄弟院校开展广泛调研，结合专业特色，制定各本科专业人才培养方案。各专业培养目标体现在各专业人才培养方案中。

1.2.2.2 专业培养标准及确定依据

出台《人才培养方案修订（制定）工作指导意见》，各专业根据指导意见制定人才培养方案。在人才培养方案中，基于专业人才培养目标要求和专业面向就业岗位的职业能力分析制定专业培养标准，从专业道德、专业理念、专业知识、专业能力等方面提出明确要求，作为专业标准认真贯彻执行。学校坚持适时组织校内外专家对各本科专业人才培养方案进行修订完善，明晰专业培养标准，并在教育教学实践中贯彻执行。

1.3 人才培养中心地位

1.3.1 顶层设计，建章立制，强化人才培养中心地位

1.3.1.1 顶层设计，聚焦人才培养

始终把人才培养作为根本任务，坚持在顶层设计中落实人才培养中心地位。一是学校《章程》把人才培养作为首要基本职能，明确了人才培养理念和人才培养目标，强调要围绕人才培养目标“积极开展教育教学、科学研究和社会服务”，提供了人才培养中心地位的基本制度依据。二是学校不同时期的发展规划、历次党代会、教代会和每年党政工作要点都坚持围绕“提高人才培养质量”，在教育教学改革、师资队伍建设等方面做出重点部署。学校《“十三五”改革和发展规划纲要》明确，要“强调本科教学的基础地位，领导精力、师资力量、资源配置、经费安排和工作评价都要体现以教学为中心”。学校《转型发展行动方案》将“立德树人”作为首要原则，提出“学校将紧紧围绕培养应用型人才这一中心任务，不断优化育人软环境，切实增强育人硬实力，全面提升学校的综合办学水平”。

1.3.1.2 政策制度，保障人才培养

一是政策措施优先教学。如人员编制和年度进人计划，优先保证教学需要；在财务预算、津贴分配方面，优先安排教学单位；在职称评定、评优评奖方面，优先考虑教学一线人员等。二是规章制度保障教学。先后制定出台 56 份教学管理文件，加强教学运行、教学监控、教学实践、教学研究等制度化、规范化建设，保障本科教育教学秩序正常，保障人才培养中心地位的实现。如制定《关于教授、副教授为本科学生上课的规定》，确保教师在本科教学工作的精力投入；制定《教师教学评优评奖管理办法》，开展“教学名师”“教学十星”等评选活动，激励广大教师潜心教学。

1.3.1.3 四大职能，突出人才培养

人才培养、科学研究、社会服务、文化传承创新是高校的四项基本职能。作为应用型大学，学校在办学过程中始终突出人才培养的中心地位，其他三项职能服务人才培养、促进人才培养。一是坚持以科研促进教学、

以科研带动教学、以科研提升教学，实现了教学业绩与科研业绩互通，教学工作量和科研工作量互补，鼓励把科研成果转化为教学内容，鼓励高级职称教师举办校内学术讲座；要求科研实验室向本科生开放，分析测试中心、综合试验站等承担本科实践教学任务；设立大学生创新基金，支持学生进行科学研究、参加科研项目；二是重视发挥社会服务的育人功能，将社会实践纳入育人体系，鼓励学生通过社会实践、志愿服务等活动，开展科技扶贫、科技下乡、成果推广等社会服务，在提高学生实践能力和动手能力的同时，提升学生社会责任感；三是坚持发挥文化育人作用，积极推进社会主义核心价值观教育和综合文化素质教育，持续推进校风、教风、学风建设，积极开展各类校园文化品牌和精神文明创建活动，在强化学生文化传承与创新意识的同时，提升学校文化品位。学校多次被评为“河北省文明单位”“河北省文明校园”。

1.3.2 组织健全，协调联动，保障人才培养中心地位

1.3.2.1 健全组织体系，落实人才培养中心地位

建立“校、院（系、部）、教学部（教研室）”三级教学管理组织体系；设有校、院（系、部）两级教学工作委员会和学位评定委员会，负责人才培养过程和人才培养质量相关工作；学校设有学生工作部/学生处、院（系）设有学生工作办公室，负责学生思想政治教育和日常管理；学校成立深化创新创业教育改革工作领导小组，下设办公室，统筹协调全校创新创业教育。健全的组织体系，有效保障了教育教学的协调联动，有力促进了人才培养质量的提升。

1.3.2.2 全程质量监控，保证人才培养中心地位

出台《教学督导管理规定》《二级教学督导工作管理办法（试行）》《学生教学信息员管理规定（修订）》，设立了校、院（系、部）两级教学督导委员会，成立了学生教学信息员队伍，建有教室视频监控系统，形成了“三级三方、六位一体”教学质量监控体系和教学质量评价体系，定期对教学过程、课程质量、教学效果等进行评估和反馈，不断提升教师教

学水平和学校教育教学质量。

1.3.2.3 保障经费投入，支撑人才培养中心地位

在经费紧张的情况下，优先保证教学经费投入。从教学经费总额来看，2015~2017年，分别为4532万元、5194万元、4675万元，占当年可支配经费的9.15%、11.25%、9.79%。在确保教学经费投入稳定增长前提下，注重加强绩效评价，切实提高教学经费使用效率。

1.3.2.4 全员服务教学，巩固人才培养中心地位

各部门、各单位不断增强服务意识，提高服务质量。党政机关注重加强作风建设，积极为师生排忧解难，努力营造服务教学、服务师生的良好氛围。如学生处、团委大力推进校风、学风建设，积极开展丰富多彩的第二课堂活动，助力教学育人；校工会每年组织教师技能竞赛，促进教师教学能力提升；宣传部充分发挥各种舆论阵地作用，唱响教书育人主旋律，广泛宣传先进教师的典型事迹，营造全校上下重视教学、投身教学、研究教学的舆论氛围；后勤与国有资产管理处积极做好后勤服务保障工作，努力为师生创造良好学习生活环境。

1.3.3 研究教学，深入一线，服务人才培养中心地位

1.3.3.1 宏观谋划，微观督导，重视教育教学改革

坚持集体研究教学工作。学校党委和行政高度重视本科教学工作，坚持将本科教学纳入党委常委会、校长办公会等会议议程，集体研究解决本科教学工作中的重点难点问题。2015年以来，学校召开党委常委会、校长办公会等重要会议166次，其中涉及教学工作的会议77次，占比46.4%。同时，坚持每年召开教学工作会议，突出教学工作中心地位，对全校教学工作进行统一部署。

深入基层关注教学工作。制定《校级党政班子成员联系院（系、部）工作制度（试行）》《领导干部听课制度》，要求领导班子成员深入所联系的院（系、部）调研、指导，协调解决实际问题，督促落实相关工作；深入教学一线，到教室听课，到考场巡视，听取师生意见，了解教学中的

问题，并及时协调解决。同时，坚持每学期开学前，由校领导带队，分头到各校区检查落实教学准备工作，确保工作到位。

1.3.3.2 示范引领，积极参与，推进教育教学改革

学校领导班子成员积极主动参与教育教学改革。在推动学校转型发展、建设应用型大学过程中，学校主要领导坚持在全校教学工作会议、教职工代表大会上做主题报告、主旨讲话，阐述转型意义、明确转型方向、部署转型任务；在中层干部培训班上，校领导班子成员结合分管工作，围绕服务教学、服务人才培养做专题报告。为推进应用型大学建设，校长王同坤专门召开学生记者专题访谈会，面对面回答学生关注的问题，动员广大师生关注、理解、支持学校转型发展。

1.4 存在问题及改进措施

1.4.1 学校人才培养总体目标在部分专业落实还不到位

1.4.1.1 问题表现

在落实学校人才培养总体目标方面，还存在专业间不平衡的现象，一些专业对学校人才培养总体目标认识不到位、理解不透彻，从而导致专业培养目标、培养标准的动态调整不够及时，还不能很好地适应当前经济社会发展需求。一些教师对应用型大学建设过程中出现的新情况新问题以及新的发展方式和管理模式等不适应，教育思想观念不能跟上经济社会发展和学校转型发展的步伐。

1.4.1.2 原因分析

思想观念解放不到位。有些教师还存在一些传统的教育教学思想和惯性思维，没有深刻认识和把握当今经济社会发展对人才培养提出的新要求、新标准，在人才培养理念上不能适应时代发展的要求，在加强内涵建设上没有足够的意识和能力，在开放办学方面存在思想不解放、视野不开阔、心态和合作能力不适应的情况，从而在学校推进转型发展过程中认识不到位、行动跟不上、落实打折扣，造成专业人才培养成效与学校总体人才培养目标要求有差距。

办学定位理解不够深刻。一些专业对应用型大学办学定位，特别对人才培养总体目标的分析研究不够，对转型发展的内涵理解不深刻，对学校推进转型发展中出现的新情况、新问题准备不充分，对经济社会发展和产业转型升级的人才需求把握不及时，从而在专业培养目标、培养标准制定时不适应、调整上不及时。一些师生对办学定位、人才培养目标和培养标准的认识不够明确、全面、深入，不能够自觉地将个人发展定位与学校的办学定位和人才培养目标有机结合并落实到教育教学中。

转型发展尚需稳步推进。相对于经济社会发展，高等教育存在滞后性问题。学校推进转型发展、建设特色鲜明高水平应用型大学是一个系统工程，涉及人才培养模式、师资队伍、学科专业、实践教学、社会保障等诸多方面的改革和建设，需要统筹谋划、持续深入推进。从目前来看，一方面，学校科学合理的分类投入、分类建设、分类管理、分类指导、分类评价考核的机制还不健全，原有的改革举措还需要进一步深化和改进；另一方面，学校在人才培养体制、人才培养模式、管理方式、实践教学、质量评价与监控等方面的改革步伐不能完全适应新形势下经济社会发展对高等教育的需求，需要进一步强化和落实。

办学历史因素的制约。学校办学发展进程中经历了两次合校，受历史因素影响，各学科专业办学起点不同、教学资源条件不同，一些专业原有的教学资源条件、建设水平不够，新的发展又受到资源机制的制约，投入强度不够，造成不同专业发展不平衡、发展水平差别较大。同时，一些办学历史较长的学院（系、部）的专业设置和调整相对困难，难于与经济社会发展需求同步，从而在人才培养过程存在薄弱环节。

1.4.1.3 改进措施

以健全体制机制促进思想观念转变。思想观念转变是行动转变的先导。尽管学校开展了几次思想观念大讨论活动，但在推动观念转变为行动上，缺乏有效的激励和惩处机制。下一步学校将进一步健全和完善相关奖惩机制，通过体制机制促进教师积极主动投身教育教学改革，充分发挥广

大教师的主观能动性。

以应用型大学建设贯穿教育教学实践。结合学校《“十三五”改革与发展规划纲要》《转型发展行动方案》的贯彻落实，以深入推进应用型大学建设为主线，以筹建“河北海洋大学”为统领，出台落实学校相关专项发展规划和实施方案，进一步明确学校转型发展的基本思路、发展目标和总体部署，并加大宣传贯彻力度，努力使每一位师生都明确学校办学定位、人才培养总体目标、专业目标和专业培养标准的相关内涵，让广大学生能够把握自己应该成为什么样的人，自觉对专业教育教学改革和创新进行监督，让每一位教师都熟知自己应该使学生成为什么样的人，并自觉在教育教学中贯彻落实。

以深化产教融合、校企合作实现协同育人。贯彻落实教育部、国家发改委、财政部《关于引导部分地方普通本科高校向应用型转变的指导意见》，学校将进一步深化产教融合、校企合作，要求各学院（系、部）主动寻求对接地方主导产业的契机，及时推进专业优化调整、及时更新补充教学内容，引导并促进广大教师关注产业发展、把握行业脉搏、紧跟专业前沿，一方面，切实提高人才培养与经济社会发展需求的同步性、适应度；一方面，充分利用好人才优势与校内资源优势，增强服务地方的意识与能力，促进政产学研深度合作，充分发挥协同育人的功能。

1.4.2 保障教学中心地位的长效激励机制有待进一步完善

1.4.2.1 问题表现

学校对教学业绩突出、积极参与教学改革的教师表彰和奖励范围有限，对扎根教学工作一线、潜心本科教学的教师表彰奖励的措施和力度有限，一定程度存在着“奖优不惩劣”的机制问题。教学评价手段还不能充分、客观地反映教师在整个教学周期中的真实情况，且存在考核、评价执行不到位的问题。

1.4.2.2 原因分析

有关教学优先的政策落实还不到位。学校人事制度改革、分配制度改

革、科研制度改革、后勤服务制度改革等与教学改革还不能完全协调联动，还未能真正形成切实有效的长效机制，科学研究、社会服务、文化传承创新对人才培养的服务功能、促进功能、提升功能体现得还不够充分。

教学考核评价难以做到真正客观。目前，学科建设水平和科研创新能力仍是高校核心竞争力的重要体现，学科和科研的量化评价指标比较成熟，而教学评价量化指标确定困难，加上部分师生的主观因素，难以做到真正客观公正。因此，学校在对教师教学“质”的评价、绩效考核和晋升高一级职称的评判制度上还缺乏更科学的标准，容易出现学科、科研考核的指标硬、奖励力度大，教学考核量化标准难把握、“质”的评价难界定、奖励力度小的现象，在一定程度上必然影响教学单位的工作重心和一线教师的教学积极性。

教师总体数量和课程资源的制约作用。学校现有的师资数量和课程资源较为紧张，不能提供学生选课、选教师的充足空间，从而难以形成教师优胜劣汰的竞争机制，造成部分教师缺乏就业危机感。

1.4.2.3 改进措施

强化以教学为中心的管理理念。要进一步统一思想，凝聚共识，切实提高对教学中心地位的认识，牢固树立本科教学是高校之本的理念，注重突出教师在办学中的主体地位，努力营造和谐的工作环境和民主的学术氛围，加大在评优选先、出国进修、攻读学位、津贴福利等方面向一线教师倾斜的力度，确保落实到位，切实在制度方面保障教学的中心地位。

加强对教师育人为本思想的引导。坚持以人才培养为根本任务，引导广大教师深刻认识本科教学中心地位的内涵，充分发挥教师的主导作用，使全体教师将教书育人的职责意识内化于心，外化于行。强化分类管理、突出岗位特点，凸显本科教学评价比重；强化业绩和质量导向，综合考虑师德师风、教学科研、社会服务等评价指标，进一步修订完善职称评聘、教学质量评价等指标体系，加强年度岗位职责考核，推动构建人才脱颖而出的体制机制。

持续加强专任教师队伍建设。着眼于深化转型发展和推进内涵建设，科学制定师资队伍五年规划。修订完善相关政策措施，进一步加大人才引进和培养力度；积极拓宽人才引进渠道，合理配置教师资源，不断充实教师队伍、优化师资结构。以服务保障为重点，优化人才工作环境，大力营造尊重人才的舆论环境、鼓励干事的政策环境和价值认同的文化环境，切实留住用好现有人才。

大力推进课程资源建设。加强政策支持，完善激励机制，鼓励有能力、有精力的教师积极开设相关课程。进一步推进网络课程建设，充分利用现代信息技术，主动引进校外优质课程资源。积极探讨推进与兄弟院校优质课程资源共建共享机制。

2 师资队伍

学校立足建设高水平应用型大学，全面实施“人才强校”战略，完善人才引育体系，优化师资队伍结构，提升教师教学水平，加强师德师风建设，引导教师积极投身本科教学，建设了一支师德高尚、业务精良、结构合理、充满活力、富有创新精神、能够满足应用型人才培养需要的高素质、“双师型”师资队伍，保障了学校人才培养目标的实现。

2.1 数量与结构

2.1.1 数量结构日趋合理，应用型人才培养保障有力

2.1.1.1 专任教师数量稳步增长，保障应用型人才培养

专任教师数量稳步增长。按照师资队伍建设发展的战略目标，坚持引进和培养相结合，采取多种引育并举的配套措施，从国内外吸引人才。2013年以来，我校专任教师数量保持稳定增长态势。现有教职工 1441 人，其中专任教师 1041 人，外聘教师 261 人。折合在校生总数 23378.3 人，折合师资数 1171.5 人，总体生师比为 19.96：1。教师规模能较好地满足人才培养的需求。随着引进人才力度的不断增大，生师比呈逐年下降的趋势。

2.1.1.2 师资队伍结构趋于合理，适应应用型人才培养

教师职称结构不断优化。具有高级专业技术职称的教师 469 人，占专任教师的 45.05%（表 2-1）；学位层次稳步提升，通过教师在职攻读博士学位培养，以及近年来新引进教师的高标准，使得具有博士学位教师达 167 人，占比 16.04%（表 2-2）；年龄结构动态优化，青年教师逐步成为专任教师队伍的主力军，目前 45 岁以下中青年教师 671 人，比例为 64.46%；学缘结构不断优化，外校毕业的教师达 1015 人，比例为 97.50%。专任教师队伍结构比较合理。

表 2-1 专任教师职称结构发展统计表

人

年度	专任教师数量	职称结构					
		正高级	正高比例/%	副高级	副高比例/%	中级	初级及以下
2017	1041	146	14.02	323	31.02	506	66
2016	922	169	18.33	294	31.89	413	46
2015	889	168	18.90	282	31.72	384	55

表 2-2 专任教师学历（位）结构发展统计表

人

年度	专任教师数量	学历（位）结构					
		博士	博士比例/%	硕士	硕士比例/%	本科	专科及以下
2017	1041	167	16.04	688	66.09	154	32
2016	922	142	15.40	612	66.38	164	4
2015	889	110	12.37	605	68.05	171	3

2.1.1.3 “双师型”教师逐年增加，支持应用型人才培养

根据应用型大学办学定位和应用型人才培养的需要，积极探索教师能力素质提升机制，注重强化教师实践应用能力培养，实施“中青年教师实践应用能力提升计划”，出台了《鼓励教师参加实践锻炼的暂行办法》，引导中青年教师到企业进行实践锻炼，支持青年教师到企业实际工作1年以上，鼓励教师企业兼职，并明确了相关要求和待遇；通过专业培训、企业实训、挂职锻炼等多种形式，不断提升教师的实践能力，“双师型”人才逐年增多。现有“双师型”教师563人，占比54.08%。

2.1.1.4 外聘教师队伍规模适当，助力应用型人才培养

近3年学校外聘教师数量逐年递增，2017年达到261人，其中聘用行业、企业一线人员158人，为应用型人才培养提供了外部智力支持。2017年学校修订《外聘教师管理办法（试行）》，从制度上进一步保障了外聘教师聘用的数量与质量，并提高了外聘教师待遇。

2.1.1.5 实验教辅队伍日趋稳定，促进应用型人才培养

适应应用型人才培养的需要，学校不断加强实验教学与实验室管理，

重视实验教辅队伍建设,公开招聘具有硕士学位以上学位人员充实实验技术队伍,定期组织实验教师进行业务培训,不断提高实验教辅队伍整体素质。现有教辅人员 191 人,其中实验技术人员 78 人,中、高级职称人员占实验教师总数的 76.92%,具有博士、硕士学位的实验教师占 64.10%,基本能够满足实验室管理和本科实验教学的需要。

2.1.2 科学制定建设规划,师资队伍发展态势良好

2.1.2.1 统筹谋划,科学制定师资队伍建设规划

实施“人才强校”战略,切实加强师资队伍建设。制定了《2013-2017 年师资队伍建设规划》,依托“人才引进工程”“人才培养工程”和高水平大学建设相关项目,大力引进国内外优秀人才,扩大人才队伍规模,优化人才队伍结构,提升人才队伍素质。坚持“按需设岗、公开招聘”的原则,每年制定进人计划并抓好落实。2013 年以来,共引进教职工 296 人,其中专任教师 193 人。引进的专任教师中,博士研究生 72 人,具有博士学位教师比例从 9.27%提高到 16.00%;硕士研究生 121 人,具有硕士学位教师比例达到 66.35%。师资队伍总体呈现良好发展态势。

2.1.2.2 着眼长远,全面支持教师能力素质提升

积极探索教师能力素质提升机制,注重强化教师实践应用能力培养,支持教师参加各类教学能力提升培训。实施“中青年教师实践应用能力提升计划”,出台了《鼓励教师参加实践锻炼的暂行办法》,引导中青年教师到企业进行实践锻炼,支持青年教师到企业实际工作 1 年以上,鼓励教师企业兼职,并明确了相关要求和待遇。依托校、院两级教师教学能力提升体系,重点培训中青年骨干教师和学术带头人,实施优秀青年教师培养计划,制定了相应政策鼓励青年教师在职攻读博士学位;重点支持师德师风高尚、业务素质过硬、发展潜力较大的青年教师出国研修、国内访学。2013 年以来,在职攻读博士学位教师达 51 人,出国访学 41 人,国内访学 17 人;教师获省级以上荣誉称号 48 人次。教师个人成长和发展态势良好,教师整体素质显著上升。

2.2 教育教学水平

2.2.1 教师专业水平不断提升，教学能力持续增强

2.2.1.1 科研成果丰硕，专业水平提升

近3年承担各级各类科研项目752项，其中国家级项目14项，省部级项目294项；被SCI、EI收录237篇，出版学术著作136部；获外来科研经费总计4226.35万元；获省部级科技奖励27项，其中一等奖4项；鉴定、审定新品种12个，获得授权专利56项，其中发明专利41项，实用新型专利15项，获得软件著作权25项。这些高水平科研成果或转化为专业课程教学案例，或纳入本科教材，成为优质课程教学资源，对启迪学生科学思维、传介科学方法起到重要作用。

2.2.1.2 教学能力增强，教学效果良好

教研教改积淀厚重。教师积极投身教学研究和教学改革，通过不同层次的改革项目，推进课程体系和课程内容更新，探究教学方式改革，不断提升教学能力。近5年，累计获批河北省教改项目26项；发表教学研究论文400余篇；获河北省教学成果奖9项，其中一等奖2项；立项校级教学改革研究项目256项，结题100余项。整体上显示了较强的教学研究能力和较好的专业底蕴。

教学能力不断提升。学校坚持对新聘教师进行岗前培训和校本培训，对中青年教师开展长、短期培训，同时定期举办青年教师说课大赛，组织教师参加各类教学技能比赛，组织教学质量年度考核评优，开展教学骨干、优秀教学奖、教学十星等评比活动。目前学校有省级教学名师4人，省级教学团队1个；有国家级精品课1门，省级精品课8门。2015~2017年，共有77名专任教师在省级以上各类教学业务竞赛中获奖。

教学效果满意度高。学校以制度为保障，以质量为前提，突出本科教学中心地位，弘扬优良教学文化，传承课程精品意识。近年来，加大教学质量工程实施力度，创新教学激励机制，通过多维举措狠抓教学质量，教学团队成长迅速，教学研讨蔚然成风，教研成果不断涌现，教学质量显著

提升。学生评教、毕业生评价结果显示，教师本科课堂教学平均满意度保持在 90%以上。

2.2.1.3 教学形式转变，育人效果初显

学校坚持涉农学科的“原点”地位，率先在农科类专业开展转变教学实现形式，实施“理实一体化”教学试点改革。将“课程实践、研究性实践、生产实践”贯彻于整个培养过程，打破理论课与实践课授课地点分离的传统模式，把课堂搬到田间地头、实验室、实训室、校内农场；教师依据农时调整教学内容，实现学科知识与农业生产过程的有机融合。并据此开发了 5 部工作过程导向与本科教学要求相融合的教材。

2.2.2 师德师风建设日益强化，教书育人氛围浓厚

2.2.2.1 完善机制，保障师德师风建设

学校成立师德建设工作领导小组，负责学校师德建设工作的顶层设计、政策制定、宣传教育、协调指导等工作。推动基层党组织参与师德建设，鼓励基层党组织通过组织生活会等方式开展师德师风教育。先后制定了《关于建立健全师德建设长效机制的实施方案》《优秀教师、教育工作先进个人和集体评选暂行办法》《教职工行为规范》等系列文件。广大教师以社会主义核心价值观为引领，以践行师德师风规范、弘扬高尚师德师风为目标，牢固树立“育人为本，德育为先”的理念，教师严格履行岗位职责，严谨治学，从严执教。

2.2.2.2 加强宣传，推动师德师风建设

学校积极邀请知名专家、学者开展专题讲座，进一步提升师德师风教育成效。通过开展师德教育，在广大教职工中树标兵、立榜样，大力宣传师德先进人物事迹，营造爱岗敬业、教书育人的浓厚校园氛围，引导广大教职工为建设特色鲜明的高水平应用型大学贡献力量。利用校报、广播电台、新闻网、官方微博、宣传栏等校园宣传主导媒体，多渠道展示先进教师风采，激励教师爱岗敬业、立德树人，全方位营造尊师重教良好氛围。

2.2.2.3 注重考核，促进师德师风建设

注重学校、教师、学生等多方参与，综合采用个人自评、学生测评、同事互评、单位考评等评价方式，优化监督评价；充分发挥教职工代表大会、工会、学术委员会等组织在师德师风建设中的作用，加强师德师风建设督导；结合教师年度考核和聘期考核进行师德考核。建立师德监督问责和投诉举报处理机制，强化师德监督，防止师德失范；健全师德激励和惩处机制，坚持把师德表现作为教师评奖评优、职称（岗位）评聘的首要条件，实行师德考核一票否决制。

2.2.2.4 培育典型，引领师德师风建设

学校牢牢把握师德宣传的舆论导向，注重发现典型、培育典型，通过多种形式集中宣传校内模范教师的典型事迹。有2名教师分获“全国优秀教师”和“全国社科工作先进个人”，6名教师获得“河北省优秀教师”，3名教师分获“河北省模范教师”“河北省优秀教育工作者”和“李保国式科技扶贫突出贡献者”称号。

2.3 教师教学投入

2.3.1 落实国家相关要求，教师积极投身本科教学

2.3.1.1 学校重教治教，全面保障教学

贯彻落实《教育部关于全面提高高等教育质量的若干意见》《本科教学质量全面提升计划》等文件精神，学校出台了《教学工作规程》《教授、副教授为本科学生上课的规定》《领导干部听课制度》《教学事故认定与处理管理规定》《教学成果奖评定与管理办法》《教师评优评奖管理规定》等制度，确保广大教师积极承担本科教学任务，落实本科教学中心地位，保障教学工作有序进行。

2.3.1.2 教授引领示范，全面带动教学

学校制定《教授、副教授为本科学生上课的规定》，明确规定教授、副教授每学年至少要为本科学生讲授1门课程，原则上不少于1学分。并且明确说明本科课程指全日制本科课程，包括学校《本科培养方案》

中的理论课程或单独设课的实验课程；不包括研究生课程、讲座和指导毕业设计(毕业论文)、课程设计、各类实习实训等实践教学类课程。把教师承担教学工作的业绩和成果作为聘任（晋升）教师职务、确定津贴的必要条件。无故连续两年不讲授本科课程的，不再聘任其担任教授、副教授职务。

2015~2017年，主讲本科课程的教授、副教授占学校教授、副教授总数的比例分别为84.27%、87.65%、85.63%。主讲本科课程的教授、副教授平均占教授、副教授总数的比例为85.85%。3年来，教授、副教授主讲的课程数分别占学校课程总数的比例为52.24%、58.95%、59.24%。

2.3.2 强化学校政策引领，教师积极参与教学改革

2.3.2.1 学校制度引领，教师广泛参与

学校明确“以立项促教改，以教改促实践，以实践促成果，以成果促办学质量与水平提高”的教学研究与改革思路，教师参与教学研究和教学改革的积极性高。广大教师积极参与教学方法改革，参与慕课、微课、仿真实验课件等课程改革建设。积极探索考核方法改革，采用笔试、面试、调研报告、设计作品、辩论等多种考核方法，并自主开发试题库。

2.3.2.2 教师研教论教，教改成果丰硕

广大教师积极参与教学研究和教学改革。在近两届河北省教学成果奖评选中，学校获奖9项。其中“应用型本科专业人才培养改革与实践”和“应用型大学建设背景下的专业综合改革理论与实践研究”2项获一等奖，“农科类专业‘三三四’实践教学体系探索与实践”“应用型大学背景下计算机类精品资源共享课程建设与探索”等7项分获二、三等奖。3年来，立项校级教学研究项目165项，承担省级教学研究项目22项；建设学校专业综合改革试点29个、省级专业综合改革试点3个、省级二级学院综合改革试点1个、国家级专业综合改革试点1个、国家卓越农林人才培养计划1项；获省级以上多媒体教育课件奖励85项。

表 2-3 教师教改立项情况统计表

年度	教研立项总量	省级	校级	备注
2017	84	7	77	
2016	50	6	44	
2015	53	9	44	

2.4 教师发展与服务

2.4.1 构筑多元发展平台，服务教师教学发展

2.4.1.1 建立教师教学培训体系，规范教师教学行为

人事处与教务处、工会等部门合作，以“推广现代教育理念、营造先进教学文化、促进教学改革创新、提升教师教学能力、服务教师发展”为宗旨，以教师需求为导向，开展了系列教学培训及交流活动。组织新任课教师教学研修班，从师德修养、教学常规、课程文档到教学艺术等方面对青年教师进行系统教育培训，确保新入职教师定位准、融入早、上手快，为完成好教育教学任务奠定良好基础。

2.4.1.2 支持国内国外教学研修，促进教师学习交流

出台《关于加强国内访问学者管理的暂行办法》，鼓励中青年教师赴国内高校进行为期半年或一年的教学进修；以“主动走出去、开展深交流、经验带回来”为宗旨，资助教师参加教学会议、专业教学培训等活动，促进教师“带来新理念、激发新思维、开创新方法”。制定《教师国际交流专项基金管理办法（试行）》，分批派遣优秀中青年教师赴海外高校教学进修，以提升其教学能力与水平。

2.4.1.3 开展各类教学竞赛活动，促进教学水平提升

构建常态化的青年教师教学基本功竞赛活动序列。从 2011 年开始，已连续举办七届青年教师教学基本功竞赛，通过竞赛活动不断提高青年教师的教育教学能力，培养教学工作的生力军。同时，学校鼓励广大中青年教师参加国家和省级专业教学竞赛。3 年来，共有 154 人次在各级各类专业教学竞赛中获奖。

2.4.1.4 设立青年教师教改项目，激发教师内生动力

从 2013 年起，学校专门设立了青年教师教学改革研究项目，为广大青年教师参与本科教学改革创造支撑条件和实践平台，调动青年教师参与教学改革的积极性，提高青年教师的教学能力。至今，共资助项目 157 个，参与教师 800 余人次。

2.4.1.5 推行本科教学准入制度，开展教师岗前培训

推行本科课堂教学准入制度，定期开展新聘教师岗前培训。培训内容包括教育教学思想与理念、师德建设与教师发展、示范教学等内容，保证新入职教师能够更好地全面履行教师岗位职责。近 3 年，对 158 名新聘的专任教师进行了岗前培训。

2.4.2 加大政策扶持力度，服务教师专业发展

2.4.2.1 制度规范，保障教师专业发展

制定了《关于进一步加强师资队伍建设的若干意见》《鼓励教师参加实践锻炼的暂行办法》《校内低职高聘教授岗位暂行办法》《加强国内访问学者管理的暂行办法》和《教师国际交流专项基金管理办法（试行）》等系列有关教师教学发展的制度，推进教师教学工作常态化、制度化。同时，打造教师教学发展立体化培训、教学交流服务和教师教学实践能力提升三大平台，形成优质教学资源共享机制，有效地提高了专任教师的教学能力。

2.4.2.2 经费支持，促进教师专业发展

设立教师培训专项经费。学校保留校内相关待遇并给予一定生活补助，鼓励专业骨干教师到国内外高水平院校参加长期进修，积极提高教师的教学实践能力和学术水平；大力资助青年教师参加不同层次、不同专业领域的短期研讨会、专题培训班等。近 3 年，有 600 多人次进行了长、短期学习。

设立科学研究项目基金。2015 年，学校出台《科学研究基金管理办法》，设立博士研究启动基金、科研项目匹配基金、应用与开发研究基金、科研后补助基金，充分发挥青年学者创新思维活跃的特点，支持跨学科、

应用型和前瞻性的科学研究，培育交叉学科和创新团队。

2.4.2.3 团队建设，引导教师创新发展

在自然科学方面，加强对创新团队特别是自然科学基金创新群体的扶持工作。通过科学研究和校企合作，培养创新思维活跃、学术能力突出的青年学术骨干队伍，加强以技术创新、知识转移、成果转化为目标的应用推广队伍和以社会需求为导向的科技服务队伍建设，促进技术创新后备力量的成长。在人文社会科学方面，通过培育研究基地、设立招标课题等多种形式，坚持高端引领，分层扶持，构建系统的科研人才梯队项目培育体系。近年来，有3个团队被省委省政府授予“河北省高校李保国式科技服务团队”称号。

2.4.3 服务教师职业生涯，促进教师长远发展

2.4.3.1 提升从教能力，打好职业生涯基础

学校面向全体教师，立足教学岗位，组织开展教师教学能力培训活动，加强师德教育考评，促进教师更新教学理念，提升运用信息技术手段，提高教育教学实践能力。注重加强岗前培训，积极聘请两院院士、哲学社会科学资深教授、全国优秀教师等高水平专家学者，从教师职业规划、教学内容与方法、师德师风及廉洁从教等多个方面，对新入职教师进行培训。学校从2006年开始，实行青年教师导师制，出台《青年教师导师制实施细则》，明确了导师职责和被指导教师的相关要求，为青年教师的生涯发展打好基础，提供助力。

2.4.3.2 定期座谈交流，关注青年教师成长

学校坚持组织多层次的青年教师座谈会，服务青年教师生涯发展。3年来，学校领导、职能部门和二级教学单位共组织69场不同层次、不同类型的青年教师座谈会、交流会，了解青年教师的发展诉求，解决青年教师的发展困惑，激励青年教师的专业成长。

2.4.3.3 完善生活保障，解决教师后顾之忧

学校每年单独列支580余万元资金，用于人才引进和师资培养。对于

引进的高端人才实行定额补贴和岗位津贴并行的模式，提高待遇水平，并在商品房购置、住房租赁等方面予以补贴；对本校教师在职攻读博士学位给予一次性安家费。此外，还在职称评聘、评优评先等方面向专任教师倾斜，并与秦皇岛市有关部门协调，为青年教师子女入学联系对口学校等。对稳定教师队伍、调动教师全身心投入教学起到了积极作用。

2.5 存在问题及改进措施

2.5.1 教师总体数量不足，师资力量专业分布不均衡

2.5.1.1 问题表现

教师数量不充足，生师比整体偏高，教师数量和结构与建设特色鲜明高水平应用型大学的发展目标要求还有差距，对应用型人才培养的支撑度不够高。专业间师资力量不均衡，在数量方面，农学类优势学科专业的生师比较低，人文社科专业生师比较高；在质量方面，高层次人才主要集中在农学类等传统优势专业，文科、理科、工科等基础性学科专业高层次人才不足。

2.5.1.2 原因分析

专任教师队伍建设基础薄弱。“十二五”期间，学校加大教师招聘和引进力度，五年间新进专任教师 193 人，但由于基础数量过小，且为可持续发展考虑，引进人才的重心在高层次、应用型人才，而学校平台建设整体相对薄弱，对高水平、应用型领军人才吸引力不足，每年只能完成学校进人计划的一半左右。另外，由于多年的历史沉积，师资队伍的结构不尽合理。

学科专业发展的不平衡。学校文科、理科、工科等非传统优势学科专业起点低，平台少，基础薄弱，教师职称晋升较难，对引进人才的吸引度不够；部分教学单位引才聚才的办法与途径单一，引进人才的成功度低。传统优势专业与非传统优势学科专业之间，师资力量的差距大。

2.5.1.3 改进措施

继续加大人才引进力度。制定更加完善的保障措施，构建科学的人才引育体系，切实提高人才引育的实际效果；全面提高高层次人才待遇，

提升人才引进的竞争力；实施精准化的人才引进模式，提高人才引进的成功度。

加强学科建设吸引人才。通过科学规划、重点建设、动态调整，重点支持一批优势学科率先建成省内一流学科；重点加强海洋学科、人文社科类学科的建设力度，通过学科实力的全面提升，吸引更多高层次人才。

建立高层次人才绿色通道。加强人才引进工作的协同协作，对新办专业和非传统优势专业采取更为灵活的招聘方式。在条件待遇上，向师资紧缺、引进难度大的专业倾斜，争取在 3-5 年时间内，实现非优势学科专业高层次人才在数量上和质量上的突破，做到不同学科专业间师资队伍建设的协调发展。

切实留住用好现有人才。加强平台建设和制度建设，健全完善高层次人才培养体系，培养一批具备竞争力的学科领军人才队伍。以省级重点(发展)学科、实验室、工程技术研究中心、人文社科研究基地等省级平台为依托，凝聚并稳定支持一批优秀的教学和创新团队，形成若干能取得重大教学科研成果的优秀教学团队和科研创新团队，在带动教学、科研整体水平提升的同时，为教师专业发展拓展空间、提供平台，形成职业生活交流、分享机制，教育教学合作、竞争机制，教育科研协作、创新机制，学校发展成果共创、共享机制。

通过引进人才、用好人才、留住人才三步模式，力争利用 3 年时间逐步完善学校师资队伍结构，提升教师队伍的整体素质，降低生师比，为实现学校的办学定位和人才培养目标奠定坚实的基础。

2.5.2 应用型高层次人才较少，对应用型人才培养的支撑不够

2.5.2.1 问题表现

应用型人才培养需要与之相适应的师资队伍，骨干教师要具备企业经历与学术经历的双重素养，既具备扎实的理论知识和较高的教学水平及一定的科研能力，又具有与专业相关的企业工作经历和丰富的实践工作经验。近年来，通过人才引进与培养，应用型教师与具有博士学位教师的比

例在稳步提高，但同时具有高学历和高水平应用实践能力的人才不多，应用型高层次人才所占比例不高，与高素质应用型人才培养的需求、与建设特色鲜明高水平应用型大学的目标定位还有一定差距。

2.5.2.2 原因分析

一是具备企业经历与学术经历双重素养的教师，相对缺乏，引进难度较大；二是既具备扎实的基础理论知识和较高教学水平及一定的科研能力，又具有与专业相关的企业工作经历和丰富的实际工作经验的教师培养也是一个历时较长的任务；三是由于国家政策、人事制度的限制，引进有较丰富的实践经验的人才难度较大。

2.5.2.3 改进措施

加大相关人才引进力度。完善政策措施，提高高层次应用型人才待遇，加快引进应用型专业和专业群建设急需的高层次学科专业领军人才和教学骨干，发挥他们对学校转型发展的引领、带动和辐射作用。

稳定校外兼职教师队伍。按照“不求所有，但求所用”的原则，以校企合作作为主要渠道，积极从企业行业、高校和科研院所聘用专业素质高、实践经验丰富、教学能力强的高级工程技术人员、管理人员作为兼职教师，构建灵活多样的弹性用人机制，努力打造一支专兼聘结合的双师素质教学团队。

加强对在职教师的培养。积极与企业合作建立稳定的“双师型”教师校外实习、培训基地，通过顶岗工作、挂职锻炼等方式，尽可能安排专业教师到企业顶岗实践，引导教师为企业开展技术服务，不断积累实际工作经历，提高实践教学能力，在职称评审、职务晋级等方面向“双师型”教师倾斜，形成长效机制。

推进应用型团队建设。加强应用型教学和科研团队的建设和管理，在教学资源、应用型研究条件、成果转化等方面予以政策倾斜，打造一批适应应用型大学建设需要的教学科研团队。

2.5.3 教师发展体制机制尚不健全，服务教师生涯不够精细

2.5.3.1 问题表现

学校刚刚成立教师发展中心，在支持教师职业发展方面的投入力度还不够，对教师教学与职业发展方面的服务还不到位。

2.5.3.2 原因分析

学校办学经费有限，除保证正常教学科研工作之外，在支持教师职业发展、教师继续教育、改善教师工作环境等方面的经费投入相对不足；与经济发达地区的高校相比，教师获得科研和教研项目资助的机会较少；学校对专业负责人培养和教学团队建设的力度不够。

2.5.3.3 改进措施

充分发挥教师发展中心的作用。加大教师发展中心的建设力度，发挥中心在教师发展与服务方面的引领与统筹作用，制定切实可行的培养计划，搭建能更加有效提高青年教师教学能力的平台，探索建立适应实际需要的教师发展与服务体系。

切实加大经费投入力度。进一步加大教师队伍建设经费的投入，逐年增加教师教学发展专项经费在教学经费预算中的比例，加大教师在职学习、培训和交流的支持力度。

不断提高教师服务水平。将教师服务与教师发展同等对待，增大教师服务投入，强化教师服务意识，提高教师服务质量和效率，不断提高教师的工作生活保障力。

加强教学发展与服务队伍建设。聘请一批热衷于教学工作和教师发展的校内外专家，充分发挥优秀教师、教学名师的教学示范作用，建立一支专兼结合的教师能力提升和业务培训师队伍。

加强专业教学团队建设。加大专业负责人培养和教学团队建设力度，制定专门的专业负责人培养和教学团队建设的政策措施，充分发挥现有国家级、省级教学团队的示范带头作用，建设一批高质量的教学团队。

完善教师教学培训机制。按照“分类培养、分层评价、分步提高”的

理念，实行青年教师教学培训学分制，规范青年教师教学培训工作，健全培训机制，提高青年教师教学培训的有效性和针对性，切实提升全体青年教师教育教学基本能力、基本技能，从而推动学校师资队伍整体教学水平的提升。

2.5.4 部分青年教师教育教学能力有待于进一步提高

2.5.4.1 问题表现

近五年来，学校重视人才引进，新补充到教师队伍中的青年教师数量增加较多，青年教师逐步成为专任教师队伍的主力军，目前45岁以下青年教师670人，占专任教师总数的64.42%，但多数新引进的青年教师未接受过系统的教育学、心理学的学习和专门培训。从学校教学督导听课及学生评教反馈情况看，部分青年教师存在对课程体系不熟悉，教学经验不足、对教学内容缺乏自己的思考和理解，教学技能欠佳、照本宣科情况较多、课堂驾驭能力较弱，投入教研教改的精力少等问题。

2.5.4.2 原因分析

部分青年教师对提高自身教学能力的内驱动力不足。受绩效评价指标的影响，部分青年教师存在重科研、轻教学思想，对提高教学能力的主动愿望不强烈，在教学上投入的时间、精力不够，导致教学效果不够理想。对青年教师发展的服务不够。青年教师尽管都具有高学历，但大部分未受过专业的、系统的教育教学训练。学校对青年教师的培训的力度、针对性及实效性仍然不够，导致部分青年教师教学方法比较单一，教学能力提高比较缓慢。

2.5.4.3 改进措施

一是把好“入门关”。在教师招聘过程中，对主要从事教学工作的教师进行教学能力单独考核，对于未通过教学能力考核测试的，施行一票否决制。

二是强化“上岗关”。依托教师发展中心，加强对青年教师入职前培训，针对青年教师在教学过程中遇到的实际问题，系统设计培训项目，建

立满足不同群体需求、反映学校教学特色的培训课程体系。完善青年教师在职培训制度，不断完善培训方式及内容，持续提升青年教师的教育教学理念和教学能力。

三是重视“过程关”。教师专业发展是一个长期的、复杂的过程。要提高青年教师的教育教学能力，就要关注具体的教学过程。各二级教学单位要把青年教师的培养作为教师队伍建设的重点环节，进一步完善“老带新”制度，为青年教师配备导师，进行“传帮带”；同时，注意发挥教学名师、教坛新秀的示范作用，发挥教学部在青年教师培养中的核心作用，定期组织教师开展教学观摩、教学经验交流、教学竞赛和教研室集体研讨备课等活动，加强先进教学方法的学习与交流。

四是建立教师流动机制。加强教师教学能力建设，建立符合教师个人发展的评价机制，完善教师分类标准，强化分类管理；对不能胜任教学工作的教师，予以待岗、转岗或解聘。

2.5.5 教师队伍国际化水平亟待提高

2.5.5.1 问题表现

目前学校境外教师、具有海外博士学位的教师、具有一年以上出国研修经历教师比例都不高，师资队伍的国际化和国际化能力与建设现代大学的目标相比，存在较大差距。学校近年来公派出国留学、进修培训人员明显增多，但是由于受到语言、学科发展等多方面因素影响，各学院(部)之间国际化发展不平衡，教师队伍国际化整体水平不高。

2.5.5.2 原因分析

一是对师资队伍国际化培养工作的重要性、紧迫性认识不够，部分教师对国际化的认识不够。

二是师资队伍国际化培养及管理体系尚未健全，制度建设不够完善。对公派出国留学人员仅限于“送出去”，在国外研修期间以及归国后项目的执行状况、考核评价、作用发挥等方面缺乏严谨、科学的评价管理机制。

2.5.5.3 改进措施

一是制定学校国际化发展战略。根据学校总体发展目标，结合现有学科的优势特色和各学院的不同需求，以及国际高等教育的发展趋势和国家对高等教育国际化的具体要求，从人才培养、师资队伍建设、学科建设、文化建设和制度建设等方面，制订学校国际化发展规划。

二是从人才培养、学科建设等多角度加强师资队伍国际化的整体规划，按照有批次、有重点的培训思路选拔一批优秀青年教师到国外高水平大学进修。加快外智引进与本土培育相结合的师资队伍国际化进程。加大海外高水平大学、研究机构的知名学者和优秀人才的引进力度。有计划地选派教师出国留学、访问进修、合作研究。

二是加大投入及奖助力度。设立国际合作专项基金，重点支持国际合作办学、教师海外进修、外籍教师聘用以及高水平合作成果奖励，有效推进学校国际化进程。

三是加强目标管理，注重公派留学效益。做好出国出境进修人员的后期管理和考核工作，扎实推进教师出国留学“选、派、管、回”的过程化管理，提升留学的实效。

3 教学资源

学校坚持教学中心地位，优先保证教学经费投入，持续改善实验实训条件；坚持围绕经济社会和行业发展需要，不断优化调整专业结构，完善人才培养方案，加强课程资源建设，广泛吸纳社会资源，搭建合作育人平台。各类教育教学资源有机统合，能够满足应用型人才培养需要。

3.1 教学经费

3.1.1 建立经费投入保障机制，突出教学中心地位

3.1.1.1 统筹谋划，教学经费优先安排

实行“统一领导，集中核算”的财务管理体制，制定《预算管理办法》，明确了“保人员经费、保日常运转、保教学投入、压缩一般性日常支出”的预算分配原则，在年度财务预算安排上始终将本科教学经费作为重点优先安排，并确保教学经费拨款及时、足额到位。

3.1.1.2 拓宽渠道，积极争取专项资金

积极拓宽渠道，多方争取上级专项经费投入，努力扩大教学经费来源。2015~2017年，学校获中央财政支持地方高校发展专项拨款2800万元、本科高校转型发展补助经费2175万元、本科高校质量工程拨款608万元，全部用于改善办学条件。3年教学经费总额、教学日常运行支出、校内教学专项经费均稳中有升，教学经费占经常性预算内事业费与学费收入之和的比例稳步提高。（见表3-1）

表3-1 2015~2017年教育经费、教学经费一览表 单位：万元

项目	2015年	2016年	2017年
教育经费总额	49550.15	46148.95	47739.46
教学经费总额	4532.42	5193.75	4674.73
教学改革与建设专项经费总额	2594.57	2630.39	2216.80

3.1.2 强化教学经费使用管理，提高资金使用效益

3.1.2.1 统筹使用，合理分配教学经费

建立了定额、定项标准化分配模式，各教学单位的教学经费由财务处统一编制分配预算；教学日常运行专项经费预算由教务处统一编制，统筹教学运行经费的分配与使用，根据专业类别、特点、学生人数等，按照教学实习费、基地建设费、实验费、课程建设经费、师资培训费等项目进行二次分配，教学经费分配合理。（见表 3-2）

表 3-2 2015~2017 年教学经费一览表 单位：万元

	2015 年	2016 年	2017 年
教学经费（总额）	4532.42	5193.75	4674.73
教学日常运行经费	1937.85	2563.36	2457.93
教学改革	236.65	240.71	225.83
专业建设	908.37	910.11	423.71
实践教学	913.03	958.81	1153.73
教师培训进修	74.25	58.43	70.83
学生活动	230.83	209.68	100.25
其他教学专项	231.44	251.65	242.44

3.1.2.2 落实责任，严格经费使用管理

制定《经费支出审批管理办法》，坚持“集中核算、分级管理、预算控制”的原则，形成了专项经费与日常经费相结合、宏观统筹（学校）与微观管理（院系）相结合的管理模式。各单位制定详细的经费支出预算，经学校教代会审议后执行。财务处严格按照预算安排控制各项教学经费支出，加强管理，落实责任，严禁专项经费被挤占或挪用。通过强化教学经费投入的前期项目论证，使用过程的预算控制，项目完成后的总结完善、绩效评价，审计部门定期审计，教学经费的使用效率不断提升。

3.2 教学设施

3.2.1 改善教育教学设施，提升基础育人能力

3.2.1.1 立足条件改善，不断加强办学基础设施建设

根据三校区办学的实际和应用型大学建设的需要，不断加大资金投入，加强基础设施建设，办学条件得到明显改善。按照教育部《普通高等学校基本办学条件指标（试行）》相关要求，基本满足本科教学基础设施和基本教学条件，具体情况见表 3-3。

表 3-3 占地及用房面积情况

类别	总面积 (m ²)	生均面积 (m ² / 生)
校园占地面积	950,289.70	43.03
建筑面积	414,540.32	18.77
绿化面积	112,113.50	5.08
教学行政用房面积	218,699.48	9.90
实验、实习场所面积	64,643.93	2.93
教室面积	92,405.42	4.18
图书馆总建筑面积	29,260.61	1.32
宿舍面积	146,140.37	6.62
体育馆面积	5,122.10	0.23
运动场面积	117,066.00	5.30

3.2.1.2 满足教学需求，持续加强教学基本资源建设

加强课堂教学设施建设。为更好满足课程教学需要，保障教学任务顺利完成，学校加强教学设备购置与更新、教学环境与空间改善、教学服务

河北科技师范学院本科教学工作审核评估自评报告

设施建设，不断改善教学条件。

教学场所建设情况见表 3-4。

表 3-4 教学场所建设情况

类别	名称	当前数量（个）	备注
教室	多媒体教室	195	座位总数 21819 个。 生均 1.145 个
	语音教室	18	座位总数 1246 个
	微格训练教室	19	座位总数 190 个
计算机中心	机房总数	34	①座位总数 1963 个。 ②不含各二级单位实验实训室计算机。
实验室	实验（中心）室	65	包括计算机中心、语音室。
省级实验室 （中心）	省级实验教学中心	6	
	省级重点实验室	1	
实践教学基地	校内基地	21	
	校外基地	196	
图书馆	阅览室座位	1942	
体育运动场地	塑胶田径场	3	包括足球场
	标准篮球场	34	含租赁的
	乒乓球场馆	3	
	室内综合体育馆	2	昌黎校区
创新创业基地	大学生众创空间	2	920 m ²
	孵化基地	6	2755 m ²

加大实验教学和辅助教学设施投入。加强教学仪器设备资金投入和教学信息化平台建设，每年新增教学仪器设备值超过 1000 万元；馆藏图书逐年增加，特别加强了对电子图书、数据库和现代信息化建设，实现全馆无线网络覆盖，建设了微信公众服务平台；校园网覆盖全部教学区、办公区和学生生活区，校园网主干带宽 10000 Mbps，运营商出口带宽 1130 Mbps，

河北科技师范学院本科教学工作审核评估自评报告

实现多运营商接入服务，能够容纳全校用户同时在线使用。目前，校园网用户 2.4 万，日常接入用户 6500 人。

表 3-5 教学资源情况

设施/资源	项目	数量/单位	当年新增值	生均值
教学科研 仪器设备	2015 年仪器设备总值	15118.08 万元	1199.92 万元	6466.8 元 / 生
	2016 年仪器设备总值	24619.53 万元	4474.89 万元	10531.1 元 / 生
	2017 年仪器设备总值	23658.88 万元	2969.70 万元	10120.0 元 / 生
教学仪器设备	仪器设备总值	9087.85 万元	2967.88 万元	4768.52 元 / 生
	10 万元以上仪器设备总值	4834.42 万元 (138 台/套)	1610.82 万元	4768.5 元 / 生
馆藏资源	图书总量	328.552 万册	22.7922 万册	140 册 / 生
	纸质图书	177.552 万册	2.2922 万册	76 册 / 生
	电子图书	151 万册	20.5 万册	64 册 / 生
	中外文数据库	33 个	3 个	
	生物标本馆馆藏标本	10000 余件		

(备注:2017 年按折合在校生数 23378、在校本科生数 19058 计算生均值)

3.2.2 坚持资源开放共享，提升设施使用效益

3.2.2.1 明确要求，教学基本设施全部开放

制定《教室使用暂行规定》，要求确保所有教室全部用于教学和学生自习，语音室、微格教室、计算机中心、体育运动场馆无课时全部开放。

3.2.2.2 鼓励创新，实验实习设施定向开放

制定《实验中心(室)开放管理办法》、《实践教学基地建设与管理暂行规定》等文件，教学实验室、实习基地结合学生实验实习实训项目、毕业论文(设计)、学科竞赛和创新创业活动等定向开放。

3.2.2.3 强化服务，图书馆资源全天候开放

图书馆强化服务意识，全面开架借阅书刊，周开馆时间在 84 小时以

上。2015~2017年，纸质图书借还总量为579094册次，年均193031册次；电子资源访问量847.25万次，年均282.42万次。为提高大学生信息与人文素养，服务师生教学科研，图书馆举办讲座211次，制作了《文献综述》等微课16门次，访问量达13122次。

3.2.2.4 创造条件，科研设施有针对性开放

各科研平台积极创造条件，采取多种形式向本科生开放，为学生课程学习、科研技能训练、毕业论文（设计）等提供方便。3年来，依托科研实验室共指导421位本科生完成毕业论文（设计）。重点实验室和产学研合作基地都承担了部分专业教学任务和专业技能训练。

3.2.3 重视信息平台建设，提升服务教学能力

3.2.3.1 推进校园数字化，加强网络基础设施建设

完成了校园“一卡通”项目、校园门户网站建设项目，规划完成了学校三个校区校园网有线、无线网络融合建设，满足了师生泛在学习需求。网络基础设施有效支撑了教学、科研、办公、财务、资产等管理系统和电子图书馆等应用系统。建有在线学习平台，设有资料下载、学术会议、精品课程、学术报告、学术交流、视频点播和在线课程等栏目，供全校师生免费使用。

3.2.3.2 推进管理信息化，建立教学管理信息平台

建立教学管理信息平台，涵盖教务管理、学籍管理、排课、选课管理、教室管理、实验室及实验教学管理、实习管理、毕业论文（设计）管理、学科竞赛管理、大学生创新创业训练项目管理、教学状态数据库管理等模块，基本实现教务管理信息化。

3.2.3.3 推进课程网络化，加强网络课程资源建设

引入“尔雅”在线网络教学平台，将相关网站设在校园网教学管理系统，学生可以根据个人时间、学习兴趣，自主选择名校名师经典课程，在线完成自主学习、参与讨论、提交作业、结课考试等教学环节。2015年至2017年7月，学校开通网络通识课程181门次，选课学生64958人次，

开通“智慧树”网络课程共计 47 门次。学校开发了精品课程网站，现有 34 门课程的视频资源全部对外开放。数字图书馆引入“泛在微讲堂”，为满足师生泛在学习提供了丰富的信息资源。

3.3 专业设置与培养方案

3.3.1 制定专业建设规划，提高专业建设质量

本着既尊重历史，又适应经济社会发展需要的理念，学校在巩固农科专业优势基础上，积极鼓励衍生新专业、交叉专业，逐步压缩专科专业、适度增加本科专业，科学制定专业建设规划，不断提升专业建设质量。

3.3.1.1 加强宏观指导，规范专业建设管理

出台《“优势特色专业群”建设指导意见》，基于区域经济社会发展需求，重点建设与地方优势产业、战略性新兴产业和支柱产业紧密对接的特色专业群，形成错位发展、优势互补的专业格局。印发《关于组建本科专业建设与教学指导委员会的通知》，要求每个本科专业组建独立的专业建设指导委员会，专家成员由 8~10 人组成，立足应用型人才培养，充分发挥校内外专家在专业建设方面的指导作用。

3.3.1.2 服务区域经济，增设适应度高专业

学校“立足河北，辐射京津；面向基层，服务区域经济社会发展”，在加强农科专业群建设的同时，重点发展河北省特别是秦皇岛经济社会发展需求的专业。如适应河北省基础教育需要，增设了学前教育、小学教育专业；适应秦皇岛干红葡萄酒城建设，增设了酿酒工程专业；适应秦皇岛康养城市建设，增设了运动康复、休闲体育专业；适应“一带一路”战略、京津冀协同发展需要，增设意大利语、西班牙语等专业。按三大产业划分，专业结构由原来第一产业为主逐步转为一二三产业相对合理分布的局面。（见表 3-6，3-7）

河北科技师范学院本科教学工作审核评估自评报告

表 3-6 专业学科门类分布一览表

	农学	工学	理学	文学	法学	教育学	经济学	管理学	艺术学
专业数量	10	20	8	6	1	6	2	9	5

表 3-7 按三次产业分的专业结构一览表

	一产业类专业	二产业类专业	三产业类专业
数量	10	29	30
比例 (%)	15	42	43

3.3.1.3 适应转型需要，培育海洋方向专业

适应“筹建河北海洋大学”的发展目标，学校稳步推进专业建设向海洋科学或涉海方向倾斜。2016年，新增“海洋资源开发与技术”专业，2017年新增“水生动物医学”专业。

3.3.2 建立专业调整机制，不断优化专业结构

3.3.2.1 从严审核，规范专业申报流程

各教学单位根据实际，以现有专业和资源为依托，经过比较同类专业开设情况、分析社会需求、预期就业状况等环节，形成专业设置论证报告，经本单位教学工作委员会讨论同意后上报学校，经过校教学工作委员会质证答辩，校长办公会审核批准，最后上报省教育厅、教育部审核备案。近3年来，学校立足建设特色鲜明的高水平应用型大学，新增了13个本科专业，学校本科专业总数为69个。

3.3.2.2 动态调整，开展专业建设评估

出台《本科专业评估方案（试行）》，通过对专业建设进行定期评估，全面掌握本科专业办学情况，为学校专业建设和调整提供依据。依据专业评估结果，结合教育部专业目录调整和毕业生就业状况，进行充分论证，调整了农艺教育、园艺教育等职技师范类专业为非师范专业；对就业前景不好、学生入学后转专业比例高的专业适当调减招生规模；暂时搁置了产

品设计和服装设计两个本科专业的招生。专科计划由 2015 年的 1250 人减少到 2017 年的 750 人，减少 40%；2018 年停止了专接本招生。

3.3.2.3 优先保障，重视新专业建设

学校在经费相对紧张的情况下，坚持扶持新专业建设。明确新专业建设费为理工科 50 万元、文科类 10 万元。近 3 年，虽然没有单独划拨新专业建设费，但在落实国家各类专项资金和分配学校仪器设备费等方面，注意向新专业倾斜，优先保障新专业基础设施建设需要。

3.3.2.4 改善条件，加强优势专业建设

结合国家和河北省卓越农林人才培养计划、专业综合改革试点、品牌特色专业以及学校专业综合改革试点等项目，加强传统专业实验实习设施建设。近 3 年，集中建设了经管实训中心、数据科学与工程实验中心、化学工程与工艺实训中心、葡萄酒实训中心、运动与康复中心等，不断提升相关专业课程实验实训能力，提高应用型人才培养质量。（见表 3-8）。

表 3-8 近 3 年建成的实验实训中心一览表

实验实训中心名称	建成时间	投资金额/万元
农业信息化工程技术中心	2017 年 11 月	10
葡萄酒实训中心	2017 年 5 月	307
化学工程与工艺实训中心	2016 年 7 月	110
经管实训中心	2017 年 6 月	498
数据科学与工程实验中心	2016 年 7 月	490
运动与康复中心	2017 年 12 月	130

3.3.3 合理编制培养方案，确保人才培养质量

3.3.3.1 围绕培养目标，科学制定人才培养方案

明确培养方案制定原则。学校印发《人才培养方案修订（制定）工作指导意见》，坚持本科教育“质量、特色、内涵”发展，坚持“专业人才

培养目标与学校人才培养总体目标相契合、专业人才培养计划制订与社会及行业需求相衔接”，按照“立德树人、定位准确、注重素质、突出特色、改革模式、整体规划”的原则制订人才培养方案。

落实转型发展目标要求。为适应应用型大学建设，满足应用型人才培养需要，学校从2013年开始专业综合改革试点工作，按照“整体转型，典型引领，重点突破，分批验收”的思路，充分吸收专业建设改革成果，不断优化课程体系、创新人才培养模式、系统构建应用型人才培养方案。

明确专业带头人的责任。出台《专业带头人选聘及管理办法》，明确专业带头人是人才培养方案制定第一责任人。人才培养方案制定工作，由专业带头人牵头，本专业教师代表、毕业生代表、校外一线专家组成工作团队共同研制，形成初稿后经所在院（系）教学工作委员会审核，最后交学校审定，统一印制单行本与合订本。

3.3.3.2 结合实际情况，适时修订人才培养方案

根据人才培养规律和经济社会发展需要，以及学科专业发展和知识更新情况，适时修订人才培养方案。修订方案时，依据《国务院办公厅关于深化高等学校创新创业教育改革的实施意见》和《河北省人民政府办公厅关于深化高等学校创新创业教育改革的若干意见》，在培养应用型人才的总体目标要求下，从2016级培养方案开始，每学期设置“创新创业活动周”环节，开展大学生创新创业教育与培训、大学生创业实践活动、大学生创新创业竞赛活动；参与导师的教学改革研究、科学研究项目；参加学科竞赛、专业竞赛、科技活动、社团活动等。鼓励学生参加省级、国家级创新技能大赛，获省级及以上奖励者可申请抵修相应学分；鼓励学生获取“双证书”；推行普通话、信息技术基础课程“以证代修”制度。

3.3.3.3 对照方案规定，严格落实人才培养方案

各专业在新生入学教育时，发放人手一册单行本培养方案，以便新生熟悉专业课程和规划学业发展。人才培养方案规定的教学任务按学科性质和业务范围，由相关学院（系、部）的教研室承担并落实到具体教师，由

教务处负责协调管理。各专业严格按照培养方案组织教学活动，安排好各教学环节，明确每一门课程的任课教师，并据此进行教学管理。不按人才培养方案安排教学任务的，比照教学事故有关规定处理。

3.3.3.4 保持相对稳定，审慎调整人才培养方案

为保证人才培养方案的严肃性和稳定性，对正在执行的人才培养方案，不得随意更改。确因特殊原因需要调整的，要按照程序和要求办理。人才培养方案的调整由专业带头人申请，各教学单位签署意见后提交教务处审批。

3.4 课程资源

3.4.1 落实课程建设规划，保障应用型人才培养需要

3.4.1.1 构建三级体系，提升课程质量

制定《“十三五”课程建设规划》《课程建设与管理办法》等文件，定期遴选校级重点建设课程、精品课程，形成了一般课程—重点建设课程—精品课程三级课程建设序列。一般性课程建设以“重基础、保合格”为目的，重点课程建设以“上水平、提质量、高效能”为目标，精品课程建设以“促改革、创品牌、起示范”为宗旨，通过精品课程的示范带动作用，推动课程体系以及教学内容和教学方法改革。

3.4.1.2 设置课程超市，满足学习需要

鼓励各二级单位开设校企合作的联合培养课程、符合应用型大学建设要求的理实一体化课程。设置课程超市，开设有利于学生自主发展的专业模块课程。2017年面向本科生开设课程6812门，其中必修课程5077门次，占课程总数的74.53%；选修课程1735门次（专业选修课程1287门次，通识教育选修课程448门次），占课程总数的25.47%。能够满足各专业学生修习需要。

3.4.1.3 引进网络课程，丰富课程资源

积极推进校内在线开放课程建设，主动引进校外优质课程资源，不断丰富课程资源。学校从2013年起试用“尔雅”课程，2016年又引进“智

慧树”课程，引进课程 225 门次，选课学生达到 69818 人次。

3.4.2 构建应用课程体系，落实应用型人才培养目标

3.4.2.1 促进全面成长，优化课程建设体系

依据教育部《普通高等学校本科专业目录和专业介绍(2012 年颁布)》中所列的专业核心领域课程、主要专业实验课程，实践性教学环节和相关素质培养要求，结合学科发展、社会需求，加强通识教育课程建设，关注学生人格养成和价值塑造；完善专业教育课程体系，注重学生专业知识体系构建，加强专业核心课程建设，提升学生的专业技能、职业素质和终身学习能力。将课程设置分为七类：公共通修课、公共选修课、专业基础课、专业核心课、专业限选课、专业任选课及实践课。

七类课程学分及分配比例见附表 3-9。

表 3-9 2017 级课程学时学分基本结构表

课程类别	课程数量	理论教学学时数 /实践教学周数	理论学时比例 (%)	学分	学分比例 (%)
公共通修课程	28	736	23.2	44.5	23.3
公共选修课程	5(4)	112	3.5	7	3.6
专业基础课程	10	368	11.6	23	12.1
专业核心课程	19	640	20.2	40	20.9
专业限选课程	5(6)	144	4.6	9	4.7
专业任选课程	6	128	4.1	8	4.2
实践教学环节	26	65 周	0	59.5	31.2
合计	99	3168	100	191	100

注：公共选修课程和专业限选课程因每门具体课程学分值不同，但总学分要求是固定的，所以学生选修门数可能不一样。

3.4.2.2 改革课程体系，突出实践教学环节

结合转型发展和专业综合改革试点需要，对培养方案中的理论、实验和实践教学课程体系进行改革与创新，根据人才培养目标和市场需求，进行课程和内容调整，进一步加大实践教学课程的比例，独立设置的实践教

学环节，其时长从 44 周增加到 65 周，学分比例从 22.8%增加到 31.2%。

3.4.2.3 推进资源共享,重视优质课程建设

主动适应本科生个性化发展和多样化的学习需求,大力培养学生自主学习能力和促进校内优质课程资源的建设和共享,学校以各级各类课程项目带动课程建设,汇聚优质课程资源。现有国家级精品课 1 门、省级精品课 8 门、校级精品课程 67 门,校级重点建设课程 96 门。

3.4.3 重视校本教材建设,适应应用型人才培养需求

3.4.3.1 设立专项经费,开发校本教材

出台《教材建设与管理办法》,设立校本教材专项经费,资助校本教材的出版。鼓励教师编写能充分体现学校办学定位,彰显应用型大学建设特色,紧密结合专业综合改革试点工作和区域经济社会发展需要,符合学生职业发展需求的校本教材。2015~2017 年编写出版教材 85 部,包含校本教材 13 部、高等教育出版社等出版的教材 72 部。

3.4.3.2 强化资源保障,选用优质教材

坚持优先选用国家规划教材、获奖教材、面向 21 世纪教材、国家级精品教材、“马工程”等教材。2015~2017 年选用教材的数量分别为 2106 门次、2077 门次、2157 门次。

3.5 社会资源

3.5.1 重视政产学研合作,建构协同育人平台

3.5.1.1 助力地方发展,加强校地合作

先后与承德市、唐山市、秦皇岛市、邢台市等 9 个市(县)地方政府签订了战略合作协议,确立了合作共建关系,在为地方政府提供智力支撑、服务区域经济社会发展的同时,也为应用型人才培养搭建了平台。

3.5.1.2 对接岗位需求,深化校企合作

先后与 108 个企业建立合作关系。一是聘请行业产业一线专家参与人才培养方案研制,紧密对接职业标准和岗位能力需求。二是深化校企合作,推进“校企合作订单式”人才培养。三是以行业产业岗位需求为导向,加

强专业主干课程建设。四是深化课程教学改革，加强产教融合，开设企业课堂，形成校企合作机制。

3.5.1.3 重视协同育人，推进校研（校校）合作

先后与北京市农林科学院、河北省农林科学院、秦皇岛开发区一中 32 所科研机构 and 中小学建立起了合作关系，通过校院合作、校校合作，拓展学生实践、实习空间，形成校内实验中心（基地）为主体、校外实践教学基地为补充“一院一中心、一专业多基地”的建设格局，为应用型人才培养提供有力支撑。

3.5.1.4 加强海外交流，开展国际合作

近年来，学校先后与意大利、美国、德国、丹麦、白俄罗斯、澳大利亚和韩国等国家的相关高校签署 16 项合作协议、合作备忘录，开展国际交流与合作，共有 95 名本科生赴国外交流学习，形成了长期与短期、专业实习与攻读学位相结合的多种中外合作办学模式，为学生创造海外交流和能力提升的机会。

3.5.2 积极吸纳社会资源，拓宽协同育人渠道

3.5.2.1 挖掘社会资源，助力学校转型

与秦皇岛市政府共建秦皇岛市农业科学研究院和葡萄酒学院，与 18 家企业签署项目科技合作协议，建设了 21 个产学研合作示范基地，共同推进科技研发、产品开发、科技创新。与企业共建了燕山特色产业技术研究院、国家级芦笋工程技术研究中心、板栗工程技术中心、毛皮动物产业研究院等，为教师、学生开展科学研究和案例式教学实习提供了实践平台。学校积极搭建高水平协同创新平台，2015 年与京津冀 9 所农林类高校发起成立了“京津冀农林高校协同创新联盟”，2017 年作为发起单位成立了“河北省应用技术大学研究会”“京津冀职业教育教师协同发展研究中心”。

3.5.2.2 吸纳校友智力，支持学校建设

通过校友“回家”访谈会、报告会、讲学会等活动，邀请知名校友回

校讲述创业经历、人生感悟，担任学生职业生涯规划导师，构建校友与学生对话平台，吸纳校友智慧，促进学校发展。

3.5.2.3 接受社会捐赠，促进学校发展

制定《社会捐赠管理办法》，规范社会捐赠的受理、审批和使用。社会捐赠资金主要用于设立奖助学金和奖教金，支持学生学业发展和教师教学专业发展。

3.6 存在问题及改进措施

3.6.1 经费来源渠道单一，生均教学资源偏少

3.6.1.1 问题表现

学校尚未建立起有效的社会捐赠机制，办学经费来源以财政拨款和学费收入为主，经费总量偏少。尽管在年度财务预算安排上始终将本科教学经费作为重点优先安排，逐年提高占比并确保教学经费拨款及时、足额到位，但由于教学经费总量偏少，教学经费投入基本上以维持日常教学运行为主，教学资源改善性投入较少。

从教学资源状况看，校园占地面积、教学行政用房面积和本科教学实验室、实践教学场所面积相对不足，实验室资源校区和专业间分布不均衡。实验室和实践及科研基地开放程度不够，大型仪器设备利用率有待提高。

3.6.1.2 原因分析

学校可支配经费总额偏少。学校经费主要来源于财政拨款、学费收入，但河北省财政拨款总量基本固定，而人员支出所占比重逐年增加，近3年教育经费扣除人头费和基本保障经费后可支配经费呈逐年递减趋势，使得教学经费的绝对数相应减少；学费、住宿费标准长期没有调整，除生均拨款外其余多以专项资金下达，学校无法调配使用。学校自筹资金能力有限，捐赠收入数量较小，难以弥补办学经费缺口。

校园占地面积不足。由于历史原因，学校校园占地面积略显不足，三个校区占地总计 95.03 万平方米，按照学校目前全日制在校生数 22084 的规模计算，生均占地面积 43.03 平方米，对照审核评估生均占地面积大于

54 平方米指标测算，尚有 363.39 亩校园占地面积缺口。

多校区办学成本高。学校多校区办学，资源共享条件缺乏，重复建设多，跨校区交通费用高，造成资金使用效益低；一些基础设施，如危废品处理、消防、水、电、道路管网等需要重复建设，一些教学场所维修、维护资金重复投入，影响资金的充分利用。

实践教学经费需求增大。为推进应用型大学建设，学校进一步加大了实践教学课程比例，学生的实验实习经费需求呈现持续增长趋势；实践教学基地建设和专业综合改革试点专业聘请校外专家授课劳务支出，增加了实践教学经费需求。河北省现有转型发展经费一是总量偏少，二是基本用于改善实验实训条件等硬件方面，缺少对实践教学日常性经费需求的支持。

专业间差异较大。学校扩招和新增专业后，校内实验室、实训室和科研基地使用面积相对不足，在优先满足课程教学和毕业论文（设计）任务后，能够开放实验室的时间和空间略显不足，难以充分满足学生需求。专业发展的历史沿革差别较大，仪器设备等资源分布不均衡，造成实验室发展不均衡，特别是一些新办专业，实验室建设明显滞后。校外实践教学基地和科研设施除短期学生实习实训外，因交通、时间和机制问题，大部分不能实现对学生长期开放。

尚未建立起有效的社会捐赠机制。学校尚未设立专门的吸纳社会捐赠的组织与联系机构，捐赠管理与使用制度不健全。没有依法成立校友会和校友基金会等机构来组织挖掘校友资源，校友对学校的了解不够，校友往来未得到学校层面的重视。

3.6.1.3 改进措施

多渠道筹措办学经费。重视社会资源的挖掘工作，成立校友会等相关专门机构，专职负责社会捐赠事宜。加大宣传力度，为社会相关单位和个人充分认识并增强合作意愿营造良好氛围。进一步加大校地、校企合作力度，广泛吸收社会各界的捐助捐赠。积极争取上级财政支持，重点做好高

校教育教学改革、应用型大学建设和其他专项资金的争取工作。充分利用国家产教融合工程发展项目批准我校建设综合实训大楼的1亿元专项资金，结合我校推进新校园建设的实际，统筹合理规划。落实实训大楼项目建设，届时将从根本上解决实验室和实训基地面积不足、校区分散资源难以共享的问题，进一步改善教学实训的场地条件。重视并逐步提高科技成果转化收益，建立健全科技成果转化收益的分配制度，提高教师科技成果转化意识，增加科技成果转化收益。

加强教学经费预算管理。突出教学的中心地位。通过加强信息化建设，提高行政管理的信息化水平，压缩行政管理和日常办公经费，保证教学经费投入占学费收入、事业费收入的比重逐年递增。进一步完善教学经费预算分配制度，根据学校中长期发展规划和年度教学计划，优先保障本科教学经费预算安排，合理分配，优化教学资源配置，提高有限资金使用效益。完善绩效考核评价机制。建立合理的教学经费绩效评价指标体系，完善教学经费使用立项考核、立项跟踪考核、使用效益考核等制度，提高校内教学专项经费的执行效率。

推进新校区建设。学校目前已经与秦皇岛市委市政府达成一致意见，拟定在秦皇岛海港区圆明山片区选址建设新校园，新校园项目计划征用土地约3000亩，建筑总面积50万平方米。新校园建成后，学校基本办学条件将显著改善，能够满足生均占地面积、生均用房等办学要求。

完善资源开放共享机制。进一步加大实验室和科研平台建设力度，合理调整现有实验室布局，优化教学任务安排；完善教学实验室、科研平台的预约与共享机制，统筹规划基础类实验室及学科专业相近的教学实验室，整合基础实验室资源，促进专业实验室的资源共享与合理化利用；加大实验室、实训室、科研平台的开放力度，完善实验、实践平台向学生开放的体制机制，充分发挥现有实验、实训平台在学生专业发展中的作用。进一步推进校企合作。加强校外实践教学基地建设，积极与接纳能力强、专业契合度高的单位建立产教融合、互惠共赢合作机制。

3.6.2 专业发展不均衡，专业布局有待进一步优化

3.6.2.1 问题表现

学校现在招生的 67 个本科专业涵盖 9 大学科门类，但因建设与发展的历史不同，9 大学科门类所属专业建设与发展水平不均衡。特色优势专业较少，一些专业对服务地方经济社会发展支撑度不够。存在专业设置和布局不尽合理现象，部分专业发展潜力与就业竞争力不强，特别是国家急需的战略新兴专业数量偏少；专业动态调整的有效机制需进一步完善，部分专业的填报志愿人数少，调剂招生后转专业学生比例较大，导致一些专业的学生人数少，教学成本高。近年虽开展了专业评估工作，但评估结果运用不到位。

3.6.2.2 原因分析

发展历程的原因。历史沿革、合校和校区分布等因素，学科专业发展历史与进程不同，原有的专业教学资源条件、建设水平不够，新的发展又受到原有资源机制的制约，投入强度不高，造成不同专业发展水平差别较大。

专业间差异的原因。新增专业和相对薄弱的专业，自身建设与发展能力较弱。优势专业可以争取到更多外来专项资金投入，而新增专业争取外来专项经费比较困难，不能较好满足高水平应用型人才培养的需要。

专业评估机制原因。对专业建设与发展研究还不够深入，基于应用型人才培养的专业评估标准尚未建立。专业评估运行机制不健全，尚未引入第三方评估，导致评估结果很难成为专业动态调整与决策的有力支撑。

现实利益的约束。专业调整必然带来一系列诸如专业教师转岗、教师工作量不均衡等涉及教师切身利益的问题，增加了专业的限、停、并、转等管理举措落实的难度。

3.6.2.3 改进措施

进一步明确专业建设与发展规划。根据学校发展定位、区域经济发展需求和办学基础，结合我校转型发展和应用型大学建设实际情况，以筹建河北海洋大学和集中办学为契机，在“十三五”规划的基础上，经过充分

调研论证，研究制订我校今后学科专业建设长远规划和实施方案，整体设计学校专业建设发展蓝图，为今后我校专业建设、改革与发展定好基调、把握方向。

健全专业建设评估与动态调整机制。依据培养应用型人才的要求完善专业评估指标体系，建立专业准入与退出机制，制订鼓励教师转型（转岗）发展政策，推行第三方专业评估制度，调整和优化现有专业，适应建设海洋特色鲜明的高水平应用型大学的需要。

严控新增专业申报和审批。加强对专业人才社会需求度和开办条件的调研，主动适应国家创新驱动发展适时培育新兴专业，扶持和发展新兴交叉专业，确保新增专业符合学校发展定位和专业规划，适应区域经济社会发展的需要。在专业数量和招生规模相对稳定的前提下，利用动态调整机制实现新增与淘汰相平衡的策略，确保专业的生命与活力。

加强专业内涵建设。围绕我校培养高素质应用型人才的目标定位，进一步明确各专业培养目标，根据就业市场和岗位需求合理设计专业培养方向；充分论证、科学设计并及时修订专业人才培养方案，合理设置课程体系，完善课程标准；积极探索教学方法与手段改革，不断提高教学效果；合理配备师资，通过人才引进、在职培训培养，不断提高师资水平和适应应用型人才培养的“双师”素质。

加强教学实验实训中心建设。结合新校区建设和专项资金的投入，力争在“十三五”期间整体规划建设能满足专业发展和教学、科研需要的实验与实训中心，在进一步做好我校现有的重点专业建设工作的同时，在建设经费、队伍建设、实验实践条件、仪器设备购置等方面，加大对非重点专业和新专业建设的投入，促进学校各类专业协调发展，全面提高专业整体水平和人才培养质量。

进一步拓展专业发展空间。进一步完善校企合作、联合培养、顶岗实习、以证代修等实践培养模式，充分利用社会资源，积极拓展校外实践教学基地和就业渠道；鼓励教师深入企事业单位一线锻炼，了解市场，提高

教师的应用能力；促进校际合作，推进学分互认；积极鼓励利用学校优势资源服务地方、服务社会，为国家科技创新、社会发展、产业升级提供支持。

3.6.3 公共选修课课程总量不足，学科分布不均衡

3.6.3.1 问题表现

学校本科专业培养方案设置公共选修课程共 7 学分，文理交叉选课 3 学分，但每学期教师开设的公共选修课程数量偏少，且学科分布不均衡，不能充分满足学生选修需要。2016-2017-2 和 2017-2018-1 两个学期仅开设了 100 门公选课，其中，自然科学课程不足 20 门。

3.6.3.2 原因分析

现实困难的制约。公共选修课主要由教师个人申报开课，由于教师平时专业教学、科研任务较重，且大部分需要跨校区上课，课程一般又需集中安排在晚上或休息日，上课困难，所以主动申报开课的教师总量较少。

师生重视程度不够。相对于必修的基础课和专业课，师生普遍对公共选修课开设的目的意义认识不够充分，重视程度不够，开设和选修积极性不高。

公选课管理相对松散。对申报教师教学内容、教学能力审核不严，教学文档把关不严，考勤与考核不够严格；公选课多为一人一课，缺乏教研活动和竞争，造成课程质量不高。

缺乏激励机制。学校对公选课缺乏政策上的支持和激励机制，导致主动申报开课的教师群体较小，特别是高职称、教学经验丰富和具有一定学术造诣的教师积极性不高。

公选课质量保障机制不够完善。公选课授课环节缺乏必要的监督和质量评价。公选课多采取大班授课方式，师生间缺乏必要的互动沟通，课堂管理松懈，授课形式及内容、考核方式等随意性较大。

3.6.3.3 改进措施

鼓励开设公共选修课。制订政策，激励教师开设公共选修课。将公共选修课程列入学校课程建设任务，由院（系、部）作为主体组织开展课程

建设，按学科门类成立公共选修课教研组，并给予一定的建设资金，为参与课程建设的教师提供经费支持；建设一支水平较高、相对稳定的公共选修课师资队伍，对科研水平高、成果显著的教师可开设讲座类课程，对于学校缺乏的学科课程可聘请校外专家授课，拓展学科专业的覆盖面；将公共选修课纳入优秀教师评选、重点课程和精品资源课程申报等评优评先项目，加大经费投入，大力支持教师自主研发编制公共选修课校本教材或指导书，提高教师开设公共选修课的积极性。

构建公共选修课程体系。根据不同专业、不同就业方向 and 就业需求，结合全面素质提高，开设多元化的公共选修课程；建立以知识结构为单位的课程群，如各类资格考试内容课程群、现代信息技术课程群、外语选修课程群、文化艺术课程群、健康教育、专业技术选修课程群、学科竞赛课程群、创新创业教育课程群等，形成多元的公共选修课程体系；课程实施方式可按模块搭建不同公共选修课课程组合，以便供学生打包选择，同时，指导学生结合自己的兴趣爱好和个性发展，自主选择组合课程模块，避免盲目选课，达到学以致用目的，从而提高学生对公选课的认识和选课积极性、主动性。

规范选修课管理评价。建立健全公共选修课的管理、评价保障机制。按照学校课程管理规定，建立公选课准入制度，教务处会同各院（系、部）共同审核教师开课资格，把好教学内容、教学计划、课程标准审核和试讲合格关。引入竞争机制，一是所有课程安排选课学生现场或网上试听，为学生选课提供依据；二是对相近同类课程组织专家试听课，择优选择开课教师；三是适度控制每门课程的选修人数，尽量减少超大容量课程；四是完善公共选修选课评估指标体系，探讨课程的多元评价方式，注重过程性评价；五是公共选修课纳入教学督导日常检查范围，加强平时作业、课堂管理、考核与成绩评定的检查与管理，全面提高课程建设质量。

推进网络选修课程建设。加强优质课程资源信息化建设，充分利用现代信息技术进行教学资源建设。2013年，学校开始试用尔雅课程，2016

年引进智慧树课程，共引进课程 225 门次。2015 年以来，学校已开通网络通识课程 181 门次，在此基础上，根据教学需要和学校实际，加大引进国内外兄弟院校的优质课程资源力度，增加选修课门数。鼓励教师开发网络资源课程，开展 SPOC、MOOC 等多种形式的课程教学改革，实现三个校区互联共享网络课程。

开设跨学校互认选修课。逐步实现跨校选课，拓宽选课渠道，共享优质课程和教师资源。联合建立跨校选课学分认定制度，多渠道获取选修课程资源。联合距离较近的燕山大学、东北大学共同开设公共选修课程，实行跨校选课制度，有效提升公选课的数量及质量。

3.6.4 校企合作、产教融合有待进一步深化

3.6.4.1 问题表现

作为转型发展试点高校，学校高度重视校企合作、产教融合工作，各二级单位也都能做到主动对接行业企业，签订合作协议、建立研发平台、推进协同育人等。但从应用型大学建设的实际需要看，无论是合作单位的数量、规模，还是合作的深度、广度都还不够，行业企业实质性参与培养方案的制定、课程实施、人才评价和接收毕业生就业等方面还有较大提升空间。

3.6.4.2 原因分析

国家政策制约。国家现行政策不能激励行业企业主动参与到学校教育中来，导致出现“校热企冷”的现象，产教深度融合推进难度大。

学校服务能力弱。学校对区域经济社会发展的贡献度不高，科研成果转化率较低，服务社会能力较弱，对企业积极参与校企合作的吸引力不够。

学校制度不到位。学校利用现有人才优势、资源优势服务社会的体制机制尚不健全，现有人事、财务政策不配套，导致二级教学单位推进校企合作的动力不足、积极性不高，教师也不能更好地认同、支持、参与到校企合作、产教融合中来。

缺少可供借鉴的典型。国家校企合作产教融合政策还处于推进期，对

其内涵与合作路径存在着不同认识，实践中也缺乏成功的典型范例，更没有具体可操作性的评价或认定标准。

3.6.4.3 改进措施

加强研究，引领产教融合发展。依托职业教育研究院，加大对校企合作、产教融合的理论研究和实践经验总结，积累典型案例，为我校深入开展校企合作、推进产教融合提供引领和借鉴。

改进治理结构，推进产教融合。健全完善校外行业企业专家参加校、院（系）两级理事会的制度设计，加大开放办学力度，全面推进校企合作。

制定政策，鼓励参与校企合作。制定配套政策，强化产学研用一体，立足地方经济、社会发展和主导产业技术需求，引导鼓励专业教师深入生产一线，做实科技服务和协同育人平台，凸显学校办学特色。

找准需求点，提高服务成效。进一步优化专业结构，依托产业发展改造传统专业，提升特色产业集群对接主导产业的能力。以专业为纽带，对接国家“乡村振兴战略”、“京津冀协同发展战略”、国家海洋强国建设背景下的现代农业产业发展、农村区域经济社会发展、“互联网+”以及海洋经济等，主动作为、力求突破，在筹建海洋大学的进程中有序推进校企合作、产教融合。

4 培养过程

学校立足应用型大学建设目标,积极适应京津冀协同发展背景下经济社会对应用型人才的需求,探索转型发展之路。坚持立德树人根本任务,不断深化本科教学改革,完善人才培养机制,以人才培养模式改革为抓手、以试点专业改革为龙头、以课堂教学改革为基础、以教学方式方法改革为重点、以实践教学创新为载体、以第二课堂为拓展,不断优化人才培养过程,提高人才培养质量。

4.1 教学改革

4.1.1 深化转型,全面推进教学改革

4.1.1.1 深化改革思路,稳步推进教学改革

学校以国家政策文件为依据,立足应用型人才的实际,进一步明确了教学改革的基本思路:全面贯彻学校办学指导思想,以提高人才培养质量为目标,以深化人才培养模式改革为核心,以创新创业精神和实践能力培养为重点,以校企合作、产教融合为路径,以提高教师素质和改善办学条件为保证,构建科学合理的学科专业结构、专业课程体系、实践教学体系、考核评价体系、质量保障体系,培养造就适应经济社会发展需要的高素质应用型人才。

4.1.1.2 注重顶层设计,全面统筹教学改革

在2014年教学工作会议上,学校进一步明确了应用型大学建设目标,提出了转型发展思路。2015年,学校与省教育厅签署了《河北省本科高校转型发展任务书》。制定了学校《转型发展行动方案》《“十三五”教学改革规划》《“十三五”专业建设与发展规划》《“十三五”课程建设规划》等一系列顶层规划和工作方案,统筹推进教育教学改革。

4.1.1.3 加强教学研究,教研促进教学改革

学校鼓励教师开展教育教学研究,每年都组织开展教学研究立项工

作。2015年以来，学校教改立项165项，获批省级教改项目22项，慕课7项，参与教师1100余人次。

4.1.1.4 三级试点体系，示范带动教学改革

学校有综合改革试点专业国家级1个、省级3个、校级29个，形成了以国家专业综合改革试点为引领，省专业综合改革试点为示范，学校专业综合改革试点为主体，以点带面、点面结合的专业综合改革建设体系，有效发挥了试点专业的带动和辐射作用。

4.1.1.5 设置专项经费，有效保障教学改革

学校设立教学改革专项资金，用于资助教学研究立项、教学软件开发、课程建设、实验室建设、实践教学基地建设、校本教材建设等项目（表4-1）。近3年教改专项投入3404万元。

表4-1 近3年教学改革专项经费设置表 万元

项目名称	年份		
	2015	2016	2017
校本教材	15	15	12
教学资源	10	13	10
教学研究项目	20	34	25
专业建设改革	300	120	0
质量工程	178	215	215
实践教学改革	140	230	90
转型发展专项	425	725	615
合计	1085	1352	967

4.1.2 立足应用，探索创新人才培养模式

4.1.2.1 突出实践技能，深化“三三四”人才培养模式

突出学生实践技能培养应用型人才是学校的底蕴。多年的办学实践，逐步形成了“三三四”人才培养模式。即在四年的培养周期内，紧紧围绕人才培养目标定位，以专业技能、科研技能和教师技能训练为主线，以基

础实践、专业实践和综合实践活动为路径，形成了覆盖四年全学程的实践教学体系。该成果 2013 年获得河北省优秀教学成果三等奖。

4.1.2.2 实施卓越计划，探索农林专业人才培养模式

学校发挥农科类学科专业优势，积极探索园艺、园林专业应用型人才、复合型人才培养模式改革，成功获批“国家卓越农林人才培养教育计划改革试点项目”。从 2013 级开始，园艺、园林两个专业按照改革试点项目要求，突出学生综合实践能力和解决实际问题能力的培养，不断探索复合式、应用型农林人才培养路径。

4.1.2.3 对接行业岗位，探索校企合作人才培养模式

积极推进产教融合、校企合作，建立合作育人长效机制，形成了“3+1”顶岗实习模式。如计算机科学与技术专业近年来实行“大四”集中岗前训练，实施联合培养；机电工程学院与鹏鼎控股股份有限公司组建“鹏鼎学院鹏英学徒专班”。鼓励各专业以行业产业岗位需求为导向，开设企业课堂，实施联合培养。如机械设计制造及其自动化专业有 17 门课程采用校企联合现场教学方式，由校外专家与校内教师共同任教。全校共有 29 个本科专业实施校企联合人才培养计划，开发校企合作课程达 225 门次。

4.1.2.4 试点“双学位”，探索复合型人才培养模式

为探索复合型人才培养新路径，经河北省学位委员会批准，2015 年开始在部分本科专业开展“双学位”试点。学校制定了《双学士学位教育管理办法（试行）》。目前，试点工作进展顺利，共有 104 名学生获批修读第二学位课程。

4.1.3 以人为本，不断创新人才培养机制

4.1.3.1 实施大类招生，促进人才培养个性化发展

近年来，学校在工商管理类、生命科学类专业实施了“大类招生、分流培养”试点工作，采取“2+2”或“1.5+2.5”的厚基础、宽口径培养方式，专业选择后移，进一步夯实了学生的综合素质，促进了学生的个性化发展。

4.1.3.2 灵活学籍管理，扩大学生专业选择自主权

坚持以学生为本，改革本科生转专业制度。按照“上不封顶、下要保

底”的原则，设置学生转专业的基本条件，不设指标限制，满足基本条件的学生可以申请自主选择专业、自主选择专业方向。2015~2017年分别有176、183、214名学生实现转专业愿望，满足了学生的兴趣爱好，调动了学习的积极性主动性。

4.1.3.3 实行学分置换，促进学生自主提升应用能力

实行“以证代修”“以奖代修”“项目代修”等学分制度改革，学生获得相关专业资格证书可以免修相应课程，获得学科专业竞赛奖励、参加教学科研项目研究、进行创新创业活动等取得相应成果，可以置换相应学分。鼓励学生积极参加社会实践活动和科研活动，主动提升应用能力。

4.1.4 搭建平台，切实加强教学及管理信息化

4.1.4.1 完善网络平台，推进课程教学信息化

全校195个教室全部安装多媒体教学设备，无线网络全覆盖、有线网络全贯通；每个校区均建有高清录播教室、微格教室；引进了尔雅课程、智慧树课程等网络课程资源。自2014年9月尔雅网络平台上线以来，学生修习课程累计225门次，累计在线学习学生69818人次，平均每学期在线学习学生达9974人次。

4.1.4.2 完善信息平台，实现教学管理信息化

学校更新了教务综合管理系统，实现了三校区课程联排联调，为广大师生提供了更便捷的服务。目前，该系统每学期排课量约3000门次，选课约4万人次，成绩录入数据总量约16万条。依托数信学院、教育学院教师的技术优势，自主研发建设了学校精品课程管理平台、多媒体课件管理平台、试题库慕课课程管理平台以及实践教学管理、教学研究项目管理系统。为教师课堂教学、教学管理信息化等提供技术支持。

4.2 课堂教学

4.2.1 科学制定教学大纲，规范执行教学大纲

4.2.1.1 立足应用，科学制定教学大纲

教学大纲是检查评定学生学业成绩和衡量教师教学质量的重要标准。学校要求培养方案中的全部课程均须制定教学大纲，大纲修订原则上每四

年一次。2017 版教学大纲，部分专业借鉴学校承担教育部、财政部项目包研究成果，依据应用型人才培养要求，基于能力本位理论，制定了全部理论和实践课程的课程标准。

4.2.1.2 严格管理，规范执行课程教学大纲

学校要求教师在制定授课计划、设计教案、撰写讲稿、选用教材和教学参考书、设计考试方式与内容时，严格以教学大纲为依据，确保教学过程规范有序，确保达到课程教学要求，实现人才培养目标。

4.2.2 目标引领教学内容，科研充实教学内容

4.2.2.1 依据人才培养目标，选择教学内容

教学内容的选择与社会需求、岗位要求、学生职业发展需要相适应，与人才培养目标和课程教学目标相契合，以实现知识、能力、素质的协调发展。一是注重通识教育、专业教育、创新创业教育的有机结合，培养学生的综合素质；二是重视学科逻辑与学生心理逻辑的有机融合，激发学生自主学习、自主建构知识；三是依据培养目标确定教学目标，依据教学目标选择教学内容，依据教学内容选择教学方法，确保人才培养目标的达成度。

4.2.2.2 吸纳科学研究成果，充实教学内容

教师在教学过程中主动吸纳科研成果。不完全统计，共有 345 项科研成果应用到 287 门专业课程的教学实践中；依托 242 个科研项目，支撑 1441 名学生完成了毕业论文（设计）；595 名学生依托示范基地和科研实验室等平台完成了毕业论文（设计）。

4.2.3 教师改革教学方法，转变学生学习方式

4.2.3.1 多措并举，推进教师教学方法改革

通过教学改革立项、教育技术推广、教学经验示范以及慕课、微课应用等措施，促进教学方法改革。鼓励运用启发式、研讨式、探究式、参与式、案例式、问题导向式等多种教学方式，培养学生兴趣，激发学生潜能，养成多元思维。将翻转课堂、慕课、微课等教学形式植入本科教学，提高课堂教学质量。

4.2.3.2 多点施策，引导学生转变学习方式

通过专业带头人、学业导师的专业教育，让学生充分了解专业基本情况、职业发展前景，巩固学生的专业信念，激发学习兴趣；培养过程中，注重强化学生主体地位，通过研究性学习、合作学习、案例研讨、任务驱动等多种形式，引导学生转变学习方式，提高学习效率。

4.2.4 深化考核方式改革，推进考核管理创新

4.2.4.1 完善制度，严格考核管理

学校出台《教学工作规程》《课程考核管理规定》等系列课程考核管理制度，提出课程考核要“严把五关”，即：把好命题关，做到试卷规范、题型多样、难度适中、题量适当；把好考试组织关，严格考务，确保考试秩序；把好试卷评阅关，确保阅卷规范、成绩准确、公平公正；把好成绩登统关，确保成绩录入及时准确；把好试卷保管关，确保存档材料完整有效。进一步明确考试命题、考试组织、考试纪律、监考与巡视，阅卷评分与成绩报送、试卷存档、安全与保密等方面的职责和标准，严格课程考核管理。

4.2.4.2 试点先行，实行教考分离

学校对部分开课班级较多的课程，试行集中统一命题或试题库随机组卷的考核办法，实行教考分离。

4.2.4.3 能力为本，创新考核方式

鼓励教师依据课程性质创新考核方式，如课程论文、调研报告、课程设计、实践操作、口试、开卷考试、案例展示、艺术创作、现场表演等。将考核重点由知识考核向能力考核转变，引导学生在掌握专业理论知识的同时，学会运用所学知识解决实际问题。

4.2.4.4 诚信考试，培树良好考风

加强学生的考风考纪教育，培树自我约束的良好考风。每学期考试都有部分专业的学生申请诚信无人监考考场，2015~2017年共设置137个诚信无人监考考场，考场秩序井然，显示了学生良好的诚信意识。

4.3 实践教学

4.3.1 健全实践教学体系，突出应用能力培养

4.3.1.1 注重能力培养，构建完善的实践教学体系

以服务经济社会发展需求为导向，以实践活动为主线，以应用能力培养为核心，构建基础实践、专业实践、综合实践三个层次，专业技能训练、科研技能训练、职业技能（教师技能）训练三大序列，贯穿四年全学程的“三三四”实践教学体系。形成了以校内实验（实训）中心为主体，校外实践基地为补充，“一学院一中心、一专业多基地”，校内校外相结合的实践教学保障体系。

4.3.1.2 规范实践过程，实行实践教学课程化管理

立足应用型人才培养，各专业实践教学环节的学分占总学分的比例均不低于三分之一。实践教学实行课程化管理，统一制定实践类课程标准，依据课程标准规范教学内容和实践过程，确保实践教学的实施效果。实践教学学时学分设置和教学内容安排符合教育部本科专业实践教学环节安排和专业实践能力培养的规范要求。

4.3.1.3 适应“双创”需要，设置学生创新创业活动周

落实创新创业课程学分，将创新创业教育课程纳入人才培养方案。从2016年开始，每学期安排“创新创业活动周”，开展创新创业教育系列活动，进一步提升学生参与“双创”活动的积极性、主动性。2016年被评为河北省首批省级创新创业教育改革示范校。

4.3.2 开放实验教学设施，服务应用能力培养

4.3.2.1 建章立制，加强实验教学管理

近年来制定修订相关实验教学管理制度8项，建立了校、院（系）两级督导巡视监控制度，规范了实验教学运行管理。

4.3.2.2 落实方案，开足实验教学课程

构建了以能力培养为主线，“基础性—综合性—设计性—创新性”递进提升的实验教学体系，修订了实验教学课程标准。近3年，全校共有609门课程设置了实验教学环节，其中单独开设的实验课程485门，实

验开出率 100%。具有综合性、设计性的实验课程 336 门，综合性、设计性实验课程占实验课程比例达到 55%。开设实验项目 9233 个，其中设计性实验项目 845 个、综合性项目 4379 个，综合性、设计性实验项目占实验项目比例达到 57%。

4.3.2.3 满足需求，开放实验教学设施

学校制定了实验室开放管理办法，推进各类教学实验中心（室）、各级各类科研实验室面向本科学生开放，有力地支撑了大学生创新训练计划项目、学生学科竞赛、学生课程设计和毕业论文（设计）等。近 3 年各类实验室累计开放近 48.2 万人学时。

4.3.3 落实实践教学要求，促进应用能力提升

4.3.3.1 改善条件，满足实习实训需求

现有实践教学基地 217 个，其中校内 21 个、校外 196 个；省级实验教学示范中心 6 个，省级重点实验室 1 个，校内实验中心（室）65 个。建有大学生创业孵化基地。

4.3.3.2 规范管理，保障实习实训效果

学校出台《实践教学管理规定》等系列实践教学管理文件，进一步加强实习实训管理。各院（系）严格按照学校文件要求，依据专业培养方案，制定实习实训工作计划，明确实习实训目标、保证实习实训时间、强化实习实训过程管理、加强实习实训总结评价。

4.3.3.3 严格要求，提高毕业论文（设计）质量

明确毕业论文（设计）要求。依据《本科毕业论文（设计）工作条例》，按照选题、开题、指导、查重、答辩、评优及归档七个环节，把好“七关”。重视毕业论文（设计）过程管理，实行学校、院（系）、专业教学部三级管理体系；提出了毕业论文（设计）组织管理、选题开题、中期检查、撰写规范、导师评阅、答辩等环节的要求。加强毕业论文（设计）质量评价。坚持普查与抽查相结合，实施本科毕业论文（设计）质量检测，明确校级优秀毕业论文（设计）必查。近 3 年，利用维普查重系统共检测校级优秀毕业论文 424 篇，检测率 100%。2016 年、2017 年，按各专业学生人数

分配查重份额，共计普查毕业论文近 9000 篇。2017 年，初步完成向省学位办论文管理平台上传毕业论文的任务，共上传毕业论文（不含毕业设计）3196 篇，通过率为 96.5%。

创新毕业考核方式。根据应用型大学建设特点，注重把学生的毕业论文（设计）选题与生产实际、教师科研、学生创新实践相结合，推进“真题真做”。同时针对不同专业特点实施多种形式的个性化毕业考核，如音乐学专业的毕业汇报演出，美术学、艺术设计专业的作品展示等。

4.3.3.4 强化引领，实现社会实践育人

积极探索建立社会实践与德育相结合、与社会热点相结合、与专业学习相结合、与创新创业相结合的管理体制，坚持每年利用寒暑假，围绕政策理论宣讲、科技支农、社会调研、智力支教、弱势群体帮扶、就业见习等，组织学生开展各种形式社会实践和志愿服务活动。近 3 年，学校共组建社会实践团队 313 支，参与学生达 6 万余人次，实现了学生年级全覆盖，管理人员、专业教师共同参与的工作格局；社会实践活动受到团中央、团省委以及省教育厅表彰 23 项，收到各实践单位反馈的表扬信、感谢信等 180 余封，被中国教育报、河北日报、河北经济日报等多家官方媒体广泛报道。2016 年，学校被评为全国大中专学生志愿者暑期“三下乡”社会实践活动先进单位。

4.4 第二课堂

4.4.1 着眼学生全面发展，构建第二课堂育人体系

4.4.1.1 以核心价值观为引领，建构第二课堂立体格局

以社会主义核心价值观为引领，本着教育性、引导性、发展性的原则，构筑涵盖思想教育、社会实践、志愿服务、创新创业、文化体育等内容的“宽范畴、多层次、全方位”的第二课堂育人格局。以深化青年思想引领为主线，通过开展党校、团校、李大钊干部培训，“青春大讲堂—科师定制·成长引航”系列讲座活动加强思想教育；以重大节庆日、纪念日为契机开展系列主题教育活动；以校园文化艺术节、社团文化节为平台，紧密结合学科专业特色，打造“校级引领、基层（院系、社团）主导”的校园

品牌文化项目；以“三走”活动为龙头，大力推进大学生群众性体育活动常态化；以“挑战杯”、“创青春”等科技创新竞赛活动为载体，不断引领大学生创新意识和创业能力提升。

4.4.1.2 以制度建设为基础，建立第二课堂保障体系

制定《学生综合素质测评办法》《大学生学科竞赛管理办法（修订）》《进一步做好学生校园文化活动的意见》《进一步做好学生社会实践活动的意见》《关于进一步加强和改进大学生社团工作的意见》《关于进一步做好大学生志愿服务工作的意见》《大学生创业基金管理办法（试行）》等一系列文件，为学生第二课堂活动的开展提供制度保障。

4.4.1.3 以内涵建设为根本，打造第二课堂育人平台

学校不断完善第二课堂与第一课堂紧密结合的人才培养体系，通过开展课外学术研究、科技文化竞赛、社会实践等系列活动，不断拓展第二课堂内涵，明确目标导向，逐步优化第二课堂育人平台。通过设立“大学生科技创新基金项目”进行项目经费资助，鼓励大学生独立完成科研项目；根据《大学生学科竞赛管理办法（修订）》，对校级竞赛项目进行经费资助，获奖学生可依据学校有关文件精神，申请相应奖励学分或抵修有关课程；根据《关于进一步做好学生校园文化活动的意见》，对在各类文化、科技活动中获奖学生进行表彰和奖励，调动大学生科研兴趣，锻炼学术品质，培养科学精神。

4.4.2 丰富学生业余生活，提升校园文化底蕴

4.4.2.1 推进品牌建设，校园文化丰富多彩

以“品牌化、项目化”为路径，不断提升文化内涵，打造校园文化品牌项目。如“青春大讲堂—科师定制·成长引航”活动，以每月一主题的形式面向全校大学生开展系列讲座 120 余场，直接受众 39000 余人次；校园文化艺术节已经连续举办了二十三届，社团文化节连续举办了十七届。同时，推出了“金唱盘歌手大赛”、“海之韵舞蹈大赛”、“金话筒主持人大赛”、“话剧展演”、“摄影书画展”、“演讲比赛”等校级品牌活动。围绕专业发展方向和人才培养定位，各院（系）打造了“校园文化品牌”项

目 20 余项。

4.4.2.2 健全管理体制，社团发展欣欣向荣

推行学生社团挂靠制度和导师制度，社团数量和人数呈逐年上升趋势。目前，学校共有理论研究、学术科技、文化艺术、公益实践、体育健身等学生社团 120 余个，每年开展活动 3000 余项。近 3 年来，学生社团获得各级各类奖励 366 项，学生社团成为繁荣校园文化，提升学生综合素质，促进学生成长成才的重要载体。

4.4.2.3 鼓励学生创新，科技竞赛成果丰硕

以“挑战杯”科技竞赛和“创青春”创业大赛为引领，组织广大学生积极参加各级各类学科竞赛，促进大学生创新创业能力提升。近 3 年，我校学生在科技竞赛和各级各类学科竞赛中硕果累累，其中获全国大赛一等奖 47 项，二等奖 74 项，三等奖 127 项；获得全省大赛一等奖 71 项，二等奖 150 项，三等奖 173 项。

4.4.3 搭建学生交流平台，加强国内国际合作

4.4.3.1 开展国外学生交换项目，引导学生开拓国际视野

根据专业特点和培养目标要求，先后与新西兰东部理工学院，意大利摩德纳大学、马切拉塔大学、萨萨里大学、贝加莫大学等建立交流合作关系。近 3 年，派出 40 余名交换生到合作院校进行为期一年的交流学习。

4.4.3.2 参与中美联合培养项目，丰富中外合作办学形式

“1+2+1”项目是（教育部）中国教育国际交流协会（CEAIE）、中教国际教育交流中心（CCIEE）和美国州立大学与学院协会（AASCU）共同合作与管理的新型中美高等教育双向交流与合作项目。我校自 2002 年参加该项目并成为《1+2+1 中美人才培养计划》的中方合作院校。部分本科生参加该项目并获得双学士学位。

4.4.3.3 开展学生短期交流项目，活跃学校国际交流氛围

2011 年，学校与北丹麦商务科技学院建立了友好合作关系。近 3 年，学校共有 41 名同学赴北丹麦商务科技学院参加为期 10 天的交流访问，北丹麦商务科技学院也派出 41 名同学来我校进行交流学习。

4.5 存在问题及改进措施

4.5.1 教育教学研究质量不高，推进教育教学改革的效果不明显

4.5.1.1 问题表现

近几年，学校教学改革研究立项数量呈上升趋势，但校级比重占比偏高，省级以上立项数量较少；从研究成果来看，高水平论文少，高质量的研究报告少，尤其是应用于教学实践的成果少，效果不显著；在项目管理和研究过程中，存在重立项、轻建设、轻应用、轻推广示范的现象。

4.5.1.2 原因分析

一是我校是一所教学型普通本科院校，生师比高，教师承担的课程教学任务比较繁重，用于研究教学的时间和精力不足。

二是省级以上教学研究项目实行限额申报，每次分配给我校的名额有限。

三是学校对教学改革项目的实施过程缺少有效的监督和追踪，对项目成果的推广缺少激励措施，出现研究项目多、改革成果少的现象。

四是学校现行与教师职业成长和绩效奖励有关的政策多向科研项目和科研成果倾斜，教研项目在教师职称晋升、业绩奖励等方面的受重视程度较低，教师参与教研的积极性、主动性相对不高。

五是教育教学改革项目都是同育人有关的活动，研究难度大。成果的检验与应用需要教师投入非常大的时间和精力，成果转化速度慢、转化成效也具有不确定性。正是这种复杂性和不确定性影响了教师将成果应用于实践的积极性。

4.5.1.3 改进措施

一是加强高校教研的理论研究。要加强对高等学校教育教学改革的元研究，按照科学的研究规范提出问题、选择研究路径和研究方法、规范研究内容和成果呈现方式，提高教师们开展教育教学改革研究的科学性、规范性，以提高研究能力和研究质量。

二是要引导教师们围绕中心工作开展教学研究。围绕学校发展中的重大理论和实践问题有组织地展开研讨，通过不定期地开展活动，吸引学校广大教师和各个部门从事教育教学管理的人员进行教育教学研究，提高教

研水平。要引导教师们将研究重点转移到如何推进应用型大学建设这一核心主题上来，促进研以至用。

三是加强对各项目申报的指导和培训。组织专家对各学院（系、部）进行分类指导，鼓励每个学院（系、部）结合自身特点，选择改革的侧重点。国家级卓越人才培养计划专业，专业综合改革专业要从应用型大学建设实践出发，开展行动研究，总结实践经验，做出特色，起到示范引领作用。

四是加强对教育教学研究项目的管理。修订教研项目立项管理办法，进一步对项目的中期检查、验收、成果鉴定与推广做出明确的规定和要求。实行项目年度检查和定期召开项目推进会机制，保障项目取得有效进展。严格奖惩措施，执行项目建设退出制度。强化激励机制，对建设成效优秀的项目，优先推荐省级教学改革项目和教学成果奖的评选。

五是加强校内政策导向，引导教师积极开展教学研究。进一步完善教师队伍建设的体制机制，通过人事制度改革、分配制度改革、职称评聘制度改革、管理制度改革，形成重教研教，积极投身教学改革，不断提升教学质量的良好氛围。

4.5.2 部分教师教学方式方法单一，课堂教学质量有待提高

4.5.2.1 问题表现

在教学过程中，部分教师教育教学方法比较单一，有的教师习惯于照本宣科，传统的“满堂灌、填鸭式”教学方式依然不同程度存在。仍有部分教师讲课艺术欠缺，课堂上缺乏激情，教学信息量偏少，课堂吸引力不足；师生互动性、学生参与性比较差。

4.5.2.2 原因分析

一是部分教师教学观念落后，教学方法和手段陈旧，缺乏吸引力。部分教师课堂教学的立足点还是从教师“教”的角度出发，对学生如何“学”关注得不够。习惯于“满堂灌、填鸭式”的教学方式，不能根据课程性质和学生个性发展需求，采取行之有效的教学方法。

二是由于师资力量不足，招生数较多，课堂规模相对较大，小班授课

比例较小，教师难以开展因材施教、进行研究性、讨论式教学。在一定程度上影响了教师进行教学方法的改革，也影响了探究性、讨论式教学方法的开展。

三是近年来新入职的青年教师较多，这些教师学历层次较高，但多数未经过系统的教师教育学习和训练，教学基本素养不高，虽经过入职后的专业培训，但由于基础相对比较薄弱，更多的是被动吸收和接纳，缺少吸收过程中的主动改造和创新，没有获得预期的良好效果。

四是部分学生存在缺乏理想信念、学习态度不端正、学习习惯差、奋发进取心不强等现象。学生的思维定势和学习惰性也使教师改革教学方式、创新教学方法受到制约，教学质量受到影响。

4.5.2.3 改进措施

一是转变观念。通过学校、学院（系、部）和基层教学组织组织培训和教学改革研讨会，引导和推动教师进一步更新教育教学观念，树立以学生为中心的教学理念，把学生的成长成才作为课堂教学的出发点和落脚点。创造条件让教师积极开展启发式、研讨式、案例教学等研究性教学。

二是拓展资源。积极引进教师，扩大教师队伍，满足教学需要，疏解教师工作负荷，缓解教师工作压力，在此基础上，通过合理减小课堂规模，创造条件让教师积极开展启发式、研讨式、案例教学等现代教学方式，不断提高教学质量。

三是加强培训。组织教师积极参加各类信息技术与教育教学融合的培训，提升教师利用信息技术解决教学问题、转变教学方式的能力。积极邀请国内外专家来校开展提升教师教学能力的专题培训，组织教学名师、优秀教学奖获得者、教学骨干开放精品课程、示范课程，进行示范带动，通过教师相互帮扶、教学观摩、教学研讨与交流等方式，提高教师的学术水平和教学能力，探索适应应用型人才培养需要的教学方式和实践样态，不断提升教育教学质量。

四是加强学生学习方法研究。注重对研究性学习、发现性学习、参与

式学习的研究成果的应用与推广，培养学生自主获取知识的能力。充分利用信息化手段，开展翻转课堂、混合课堂、微课、慕课等形式的教学改革。通过教师不断完善教学方法，创新教学内容，激发了学生的兴趣，充分调动学生对学习的积极性和主动性，实现学生学习方式的变革，促进应用型人才培养目标的有效达成。

五是改进教学质量评价。发挥评价在引领教师教育教学方式方法改革中的作用，改革既有的教师教学质量评价体系，按照应用型人才培养要求，贯彻全面质量管理理念，循着教师教学工作过程主线，建构覆盖教学全流程的质量评价体系，引导教师尤其是青年教师注重自身基本教学技能的提升。将教学质量评价结果用于教学岗位聘任、职称晋升、绩效奖励、继续教育的重要依据。

4.5.3 实验、实践教学仍需进一步加强

4.5.3.1 问题表现

学校现有本科专业 69 个（有 2 个专业暂未招生），全部实验技术人员 78 人，占专任教师总数的 7%，专职实验技术人员仍然不足。实践教学基地整体上虽然达到 217 个，但平均每个专业实习基地仅有 3.1 个，数量仍显不足。企业共同建设实践教学基地积极性不高，校外实践教学基地的实际效果尚未充分发挥。三个校区分散办学，资源不均衡，部分专业实验室建设相对薄弱，虚拟仿真实验资源、实习实训软件资源等实践教学信息化资源不足；实践教学信息化管理水平不高。

4.5.3.2 原因分析

一是由于分校区办学所限，实验实践教学条件布局不均衡，导致校区之间的实验实训资源无法实现完全意义上的共享，一定程度上影响了实验教学质量；学科、专业发展不平衡，昌黎校区历史悠久，学科发展势头较好，实验实训室配置比较完善；秦皇岛校区、开发区校区的实践教学设施则相对滞后。

二是由于整体编制和政策制度限制，学校对实验技术人员引进数量较少，导致个别专业的专职实验技术人员不足，工作任务加重；部

分实验技术人员学历层次、教学水平还不适应转型发展对实验教学的实际需要。

三是实习基地建设经费投入不足。近年来，学校逐年加大教学经费投入，但由于经费总量不足，实习基地建设的经费缺口仍然较大；另外，现有实习基地以专业型实习基地居多，支撑多学科教学实践的综合性实习基地不足，导致经费投入相对分散，降低了经费使用的效率。

四是企业参与基地建设的积极性不高，产教融合实习基地建设需加强。部分企业出于自身经济效益、生产安全等方面的考虑，不愿接受学生到企业实习；有些实习基地只允许学生进行参观式的认知实习，学生不能真正参与到企业的实际生产中，无法真正了解企业的生产加工过程，实习效果没有达到期望值。

五是实践教学硬件投入多，软件资源投入相对不足，一些软件、电子资源、虚拟仿真资源等因价格较高、使用节点的限制以及对教师信息素养的要求较高等因素导致购买量不足。

4.5.3.3 改进措施

一是整合校区实验实践教学资源。围绕应用型大学建设，健全实验室的管理机制，进一步整合教学科研实验教学场所和设备，加强综合性实践教学基地建设，以满足专业建设和发展的实际需要。

二是加大投入，多渠道筹措实验实践教学经费。既要积极争取上级主管部门的项目和经费支持，又要加大学校的专项投入，提升实验、实践教学基地建设的质量和水平；同时，积极探索学校和社会双赢的基地建设机制，积极争取社会和企业的大力支持，调动各种社会资源，多方联动，积极拓展新的综合实践教学基地，为学生成才提供良好的实践机会和条件。

三是积极推进实验教学师资队伍建设。加大专职实验教师队伍建设力度，采取多种灵活的方式，扩充实验教师队伍。鼓励专任教师积极投入实验教学，鼓励新开出实验项目，加强教学内容、教学方法与教学手段的改革，加大实验室开放力度，提高实验设备利用率和教学效果。同时从企业

聘请一批高水平的指导教师，开发企业课程，指导学生毕业论文（设计），开展应用型课题研究。

四是围绕应用型大学建设和转型发展，进一步加强高质量的、产教融合、校企深度合作的实践教学基地建设。积极探索校企共建教学实践基地的体制机制，不仅让基地成为学校教学的支撑平台，更要成为高校科技力量和成果推进企业发展、实现校企深度融合的服务平台，成为建设科技创新性企业的重要支撑，构建校企之间互惠共赢的合作机制。

五是加强实践教学软件资源的建设和虚拟仿真实验室建设力度，提升实验教学信息化水平。在加强实践教学仪器设备和软件资源购买的同时，鼓励教师自建实验项目库、实习电子资源库、仿真实验、微课程等电子资源，鼓励教师结合翻转课堂、慕课等教改项目改革传统实践教学方法。

六是改革实验教学人员职称评审制度。顺应国家职称制度改革的大趋势，做好实验室系列职称即将设立正高级实验师的宣传引导工作，稳定既有实验教师队伍，增强实验员岗位吸引力。同时严格执行特种岗位人员津补贴制度，保障实验教学人员的正当权益。

4.5.4 创新创业教育有待进一步深化

4.5.4.1 问题表现

教学过程中围绕学生的专业特点、专业特长、兴趣爱好等有针对性地开展创新创业教育不够。学校创新创业教育体系尚需进一步完善，学生参与创新创业项目的主动性和积极性有待进一步强化，创新创业教育专业指导教师队伍建设还要进一步加强，创新创业活动在校园文化中的渗透度还需进一步提高。

4.5.4.2 原因分析

一是大学生创新创业教育正式纳入本科专业培养方案的实践时间较短，学校对创新创业教育的研究尚不够深入，对大学生创新创业育人功能的挖掘深度不够，创新创业教育体系尚不够健全。

二是创新创业师资队伍建设相对滞后。授课教师的学术性较强，实

践性不足，缺少创业经历和实践能力。部分教师传统教育观念仍占主导地位，创业意识、前沿知识、跨学科知识方面尚显不足，教学理念尚未完全适应现代教育培养创新型人才的需要。师资队伍规模与结构无法适应不断增加的学生规模和个性化需求，全员开展创新创业教育的氛围尚未形成。

三是学生参与创新创业教育活动的积极性不高。由于传统教育模式的影响，学生的自主创新意识和创业能力比较弱，对自主创业缺乏热情，参与创新创业项目学生人数不够多；专业层面开设的创业课程还不多；创新创业项目与专业结合度相对较低，创新创业项目孵化的能力有待提高。

四是创新活动资源难以保障。随着各类创新创业活动的深入开展，除了师资保障之外，还需有研究经费、创业场所、工作环境和条件设施等教学条件支持，但学校的教学经费有限，用于创新人才培养的专项资源尚不够丰富，学生从事创新创业的条件还得不到很好保障，难以孵化高质量的创新成果。

4.5.4.3 改进措施

一是加强制度建设，做好顶层设计。明确大学生创新创业教育的实施定位、组织架构、保障机制和操作流程等重要内容，构建多层次、立体化、全过程的创新创业教育体系，加强创新创业课程体系建设，进一步做好创新创业活动周工作，全面落实学校《创新创业教育课程实施办法》，将学生创新创业能力、综合文化素质拓展纳入培养方案的学分管理，全面提高学生创新创业精神和综合文化素养。

二是加强创新创业师资队伍建设和培养培训体系，强化教师创新意识的培养，加强教师创新能力培训，鼓励理念创新、教法创新；建立专兼职结合的大学生创新创业指导教师队伍，聘请知名专家、创业成功人士、优秀企业家等担任创新创业课程授课或指导教师，建立优秀创新创业导师人才库；推进创新创业教育师生协同发展计划，充分调动广大教师主动参与大学生创新创业教育活动的积极性，鼓励教师以自己的创新意识、创新思维和创新能力去感染、带

动学生创新能力的形成和发展，让学生感悟创新精神、启发创新思维、锻炼创新能力。

三是加强对大学生创新创业的思想引领，大力培养双创精神。积极营造创新文化环境和氛围，加强对学生创新创业成果的宣传展示，充分利用第二课堂，定期举办各种学术讲座、学术沙龙和大学生科技报告会，鼓励学生积极参加学术活动，强化学生创新意识。完善创新创业训练和竞赛资助体系，积极建设大学生“众创空间”和创业孵化基地，倡导敢为人先、宽容失败的创新文化。加大对大学生创新创业教育的经费投入，设立专项经费并选派指导教师，全程对学生的创新创业活动进行指导，有效地发挥学生创造才能。

四是加强创新创业教育与专业的有机融合。大学生创新创业不但需要创新性思维，还需要借助专业的底蕴和支撑，这样才能既有好的立意，又有长远发展的后劲。鼓励教师将自身研究课题和实践项目与引导学生创新创业活动结合起来，鼓励教师在日常教学活动中对学生进行创新创业意识的引领。

5 学生发展

学校按照应用型大学建设总体目标要求，牢牢把握立德树人根本任务，坚持以学生为本的理念，积极优化生源质量，不断完善学生指导与帮扶体系，全面促进学生成长成才，有力保障了应用型人才培养目标的实现。

5.1 招生及生源情况

根据办学定位和社会需求，科学编制招生计划，调整招生结构；采取有效措施，吸引优秀生源，生源质量稳步提升。

5.1.1 学校重视程度高，招生工作成效显著

5.1.1.1 成立专门机构，加强招生工作

学校设置专门二级机构——招生就业处，具体负责招生与就业工作；成立由校长任组长，分管校领导为副组长的招生工作领导小组，加强对招生工作的领导。建立了较为完善的招生工作流程和实施细则，为招生工作提供了制度保障。

5.1.1.2 采取多种措施，吸引优质生源

学校积极采取多种措施吸引优质生源，包括发放招生宣传片和宣传册、制作招生手机网站、在媒体刊登学校简介等，加大宣传力度；向生源高中及考研学生高中母校邮寄喜报和宣传册，吸引优秀考生报考；积极承担全省对口招生考试任务，扩大办学影响；派人参加各地市高考咨询会，开通多部电话全天候接受考生和家长咨询，提高服务质量；积极争取增加一本招生专业等，并取得明显成效。2017年，学校在全省招生工作会议上做了题为“夯实基础，增强服务，努力开创招生考试工作新局面”的典型发言。

5.1.2 招生覆盖区域广，生源结构日趋合理

5.1.2.1 调整招生计划，稳定招生规模

学校坚持面向全国24个省（市、区）招生，同时根据办学定位，积

极调整招生结构，适度扩大本科招生，减少专科招生，稳定专接本招生（2018年停招）。近3年，学校招生规模总体保持在6200人左右。（详见表5-1和表5-2）

表 5-1 2015~2017 年河北省内与省外本科招生计划情况

年份	本科计划（人） （含专接本）	河北省内（%）	省外（%）
2015	4840	82.1	17.9
2016	5255	83.6	16.4
2017	5455	84.5	15.5

表 5-2 2015~2017 年本专科招生计划

年份	本专科 计划 （人）	本科计划		专科计划		专接本计划	
		数量（人）	占比 （%）	数量（人）	占比（%）	数量（人）	占比（%）
2015	6090	4550	74.7	1250	20.5	290	4.8
2016	6205	4950	79.8	950	15.3	305	4.9
2017	6205	5150	83.0	750	12.1	305	4.9

5.1.2.2 关注生源特征，优化生源结构

学校注意关注新生的性别、民族、户籍等特征，并在招生工作中，不断优化生源结构。近3年，录取的新生男女比例约为1:2.3，少数民族约占5%；城镇与农村学生比例相对稳定，应届高中毕业生比例逐年增加（详见表5-3）。

表 5-3 2015~2017 年新生特征情况

类别	2015 年 (%)	2016 年 (%)	2017 年 (%)
男生	31.8	29.2	31.3
女生	68.2	70.8	68.7
汉族	94.7	95.4	95.2
少数民族	5.3	4.6	4.8
城镇学生	31.8	28.0	31.0
农村学生	68.2	72.0	69.0
高中毕业生	80.5	79.8	80.7
中职毕业生	13.4	14.2	13.4
专科毕业生	6.1	6.0	5.9
应届毕业生	75.8	81.2	85.5
往届毕业生	24.2	18.8	14.5
建档立卡学生	无	0.55	2.25
助学贷款学生	9.86	13.30	7.84
认定家庭经济困难学生	24.33	24.07	24.13

5.1.3 报到率逐年提高，生源质量保持良好

5.1.3.1 录取最低分逐年提高，学生生源质量不断改善

近年来，学校在河北省录取最低分数始终高于省控线，并呈逐年递增趋势。2017 年，学校文理科录取最低分均稳居同批次省属高校前列（详见表 5-4）。其他省份也绝大部分第一志愿录取额满，其中福建、黑龙江、山西、内蒙古、四川等省近 3 年录取最低分均高出省控线 30 分以上。

5.1.3.2 新生报到率逐年提高，一志愿报考率不断提升

近 3 年，新生报到率由 2015 年 96.4% 提高到 2017 年 97%，其中本科报到率分别为 96.6%、96.9%、97%。本科第一志愿报考率逐年上升，近 3 年河北省一志愿报考率分别为 97.4%、99.2%、99.7%（详见表 5-4）。其他省份，2017 年除广西、新疆、宁夏、吉林省外，其余省份一志愿报考率均为 100%。

表 5-4 2015~2017 年河北省录取分数高出省控线、一志愿报考和新生报到情况

年份	河北省本一、本二录取分数高出省控线情况(分)				一志愿报	新生报到率(%)	
	本一文史	本一理工	本二文史	本二理工	考率(%)	本专科	本科
2015	1	0	35	35	97.4	96.6	96.6
2016	8	14	110	130	99.2	96.7	96.9
2017	11	23	112	132	99.7	97.0	97.0

5.2 学生指导与服务

学校围绕应用型人才培养目标,不断加强学生思想道德素质、职业素养、创新创业能力、团队精神等的培养,全面加强对学生的指导,不断提升管理与服务水平。

5.2.1 坚持立德树人,引领学生全面发展

5.2.1.1 加强思想引领,提升政治素养

深入开展学生理想信念教育,以社会主义核心价值观为引领,全面加强大学生思想政治教育。通过建立“三位一体”学生骨干培养体系,开展青春大讲堂、团学微平台、宿舍文化建设、实践服务等活动,引导、促进学生德才兼备、全面发展。近3年来,累计举办学生党校60期、团校62期、李大钊青年学生干部培训学校6期,参训学生达19000余人次,培养了一批高素质的入党积极分子、优秀团员和学生骨干;开展“青春大讲堂一科师定制·成长引航”主题系列讲座120场,受众39000余人次;组建大学生社会实践团队313支,结合分散团队共有6万余人次赴全国各地开展实践活动,获得团中央、团省委及省教育厅表彰23项;组织开展志愿服务活动500余次,参加者达6万余人次;创建“一团一品”特色团支部298个,4个团支部获得“全国高校活力团支部”称号;团学组织“双微”平台影响力稳步提升,粉丝量达20800人,推送思想引领、国学荐读等内容2000余条。

5.2.1.2 开展主题教育,提高综合素质

抓住新生入学节点,有针对性开展“七教育三指导”活动,即校情教

育、专业教育、安全教育、规章制度教育、心理健康教育、生命教育、行为养成教育和学业发展指导、行为规范指导、校园生活指导，确保新生扣好大学四年生活的“第一粒扣子”。以“学生安全无小事”为目标，不断优化主题教育、主题班会、安全活动月等载体，将安全教育贯穿学生全学程；推进学生公寓综合治理，出台《关于进一步加强学生公寓综合治理及信息管理工作的意见》，成立学生公寓综合治理及信息管理委员会，学生处、安全工作处、后勤管理部门和各院（系）协调联动，有效维护学生安全和校园稳定。近3年来，学生公寓总体环境不断优化，选树先进宿舍典型3506个，3426人次在学生公寓综合治理及信息管理工作中受到表彰。

5.2.1.3 加强生涯规划，提供就业指导

加强师资队伍建设和优化就业指导课程。学校坚持将职业指导、就业教育、创新创业教育贯穿人才培养全过程，注重加强学生职业规划和就业创业指导，开设职业生涯规划课和创业与就业指导课，并纳入必修课；加强课程师资队伍建设，组织教师参加职业规划和就业创业类培训100余人次，有40人考取高级职业指导师资格证书。

提供就业信息服务，加强学生就业观教育。充分利用就业信息网、“双微”平台、QQ群、自编报刊、宣传橱窗等为学生提供职业规划和就业创业信息服务；广泛开展职业生涯规划比赛、专题讲座和交流会、“职业素质大讲堂”、“职慧课堂”主题训练营等活动，受益引导毕业生树立正确就业观。

组织就业招聘会，搭建学生就业平台。按照“用人单位需要随时开、院系特色分头开、营造氛围集中开”的原则，每年举办各级各类校园招聘活动400余场。2015~2017年，来校参加集中招聘会的用人单位数量分别为637家、676家、856家，每年为毕业生提供就业岗位20000余个。

5.2.1.4 开展双创教育，提升学生双创能力

将创新创业教育纳入第一课堂培养体系。学校成立大学生创新创业工作领导小组，出台《创新创业课程建设实施办法》，以“尔雅”“智慧树”等为载体，开设2.5学分的创新创业实践课程，设置创新创业必修课32

学时，2 学分；设置创新创业教育活动周，鼓励引导学生积极参加创新创业训练计划项目和创新创业大赛。3 年来，学生参加“创青春”大学生创业竞赛、科技竞赛，获省级奖励 64 项，其中一等奖 14 项。

积极搭建创新创业实践平台。学校出台《大学生创业孵化基地（众创空间）建设管理办法》《大学生创业基金管理办法》《大学生创业孵化基地（众创空间）项目管理办法》等 7 个文件，并有效整合现有资源，为学生提供创新创业平台。现有众创空间、创业孵化基地 3675 平方米。3 年来，累计孵化创业项目 63 个，成功孵化 10 家公司，参与创业实践人数达 800 余人。毕业生参加创业就业培训并取得《就业创业登记证》的人数累计达 6000 余人。2016 年，学校被河北省教育厅评为河北省大学生创业孵化示范园；2017 年，成为中关村人才特区就业创业实践基地、河北省大学生创新创业联盟成员单位。

5.2.1.5 加大资助力度，深化资助育人

完善制度，建立资助体系。3 年来，学校落实国家资助政策，修订和出台学生资助工作制度 10 余项，编印了《学生资助工作制度汇编》，形成了奖、助、补、贷、勤、免、缓等“七位一体”的全方位家庭经济困难学生资助保障体系。

落实政策，确保资助成效。按照入学前、入学时和入学后三个不同阶段，展开相应的资助帮扶工作。3 年来，通过绿色通道办理入学学生共计 955 人；办理生源地助学贷款人数 3533 人，涉及金额 1955.63 万元；累计发放国家奖学金、国家励志奖学金、国家助学金 17710 人次，资助金额 4660.61 万元；临时困难帮扶 48 人次，累计投入金额 23.1 万元；为 8598 人次提供校内勤工助学岗位，发放酬金 113.5 万元；有 215 名应征入伍学生享受学费补偿贷款，代偿金额 268.15 万元。同时，依据河北省建档立卡贫困家庭学生的“三免一助”政策，共减免相关费用 528.2 万元。

拓宽路径，强化育人效果。坚持抓住资助工作重要节点，不断拓宽工作路径，深入开展诚信教育、感恩教育；树典型、立标杆，开展“自立自强大学生”评选活动，3 年来，累计评出“自强之星”20 名，“自强自立

大学生”20名。2017年开展“学生资助宣传大使”工作，有70名受资助的优秀学生，用亲身经历和感受宣传国家资助政策，引导和激励家庭经济困难学生争做先进、自强自立、感恩报国。

5.2.1.6 提升服务水平，促进心理健康

学校构建了宣传教育、筛查评估、咨询服务和危机干预“四位一体”的大学生心理健康教育体系，打造了一支专兼结合的心理教师队伍。现有专职教师4人、兼职教师5人，具有三级以上心理咨询师证书的辅导员41人；出台《大学生心理危机干预实施办法》，建立了学校、院系、班级三级心理危机干预网络系统。3年来，心理学选修课惠及学生889人，出版《心苑报》7期，心理专题微信公众号粉丝量5869人、推送信息614条；累计完成17381名新生的心理健康普查，接待个体心理咨询449人次，举行新生适应讲座、心理专题讲座等50余场，进行团体心理辅导189场次，惠及学生11124人。同时，坚持每年举办“5.25”心理健康文化艺术节，开展心理剧展演、心理漫画展、心理电影展播、户外素质拓展等多项活动。

5.2.2 倡导全员育人，促进学生健康成长

5.2.2.1 完善机构建设，提供组织保障

学校成立“三风”专项建设领导小组、家庭经济困难学生资助工作领导小组、毕业生就业工作领导小组、深化创新创业教育改革工作领导小组等10余个机构；设有关心下一代工作委员会、学生公寓综合治理及信息管理工作委员会、学生资助管理中心、心理健康教育与咨询中心等组织，为学生全面发展提供组织保障。在立德树人、全员育人理念指引下，充分发挥各行政管理部门主观能动性，会同有关教辅部门，协同各院（系）深入做好学生指导与服务工作。

5.2.2.2 加强队伍建设，提升工作水平

按照专兼结合、以专为主的原则，切实加强辅导员队伍建设，不断推进辅导员队伍职业化、专业化、专家化。3年来，组织校内学生工作人员培训班5期、辅导员沙龙6期、秦皇岛高校辅导员联盟培训班1期、辅导

员网络培训班 2 期，参训人员达 2300 余人次；推荐参加省级辅导员岗前培训、骨干培训、精英培训和京津冀辅导员高端论坛、国家级骨干辅导员培训等 70 余人次。专职辅导员中 100 余人次获得各级各类资格证书、培训证书。学校实施学生思想政治教育专业技术职务评审制度、辅导员职级岗位晋升制度，现有副处级辅导员 4 人，科级辅导员 10 人。辅导员队伍在辅导员职业技能大赛、暑期“大家访”、辅导员工作精品项目评审等活动中获国家级奖励 1 项、省级奖励（荣誉）100 余项。

5.2.2.3 确保经费投入，保障实际效果

3 年来，大学生奖助经费累计达 8221.36 万元，学生社会实践、校园文化活动、辅导员培训等学生活动经费 394.94 万元，军训经费 40 万元，就业和创新创业保障经费 225 万元，有力保障了学生指导与服务工作的顺利开展。

5.2.3 加强指导服务，学生总体满意度高

在对在校生开展的随机问卷调查发现，学生对所学专业培养方案与课程设置、教师授课水平和专业能力方面、辅导员日常的指导与服务工作、贫困生资助措施、校园文化活动、学校职业生涯规划的工作等方面，保持了较高的满意度，其中对教师授课水平和专业能力满意度最高，达到了 98.84%，其余满意度均在 95% 以上；对学校各项工作的总体满意度达到了 96.91%。对毕业生的调查结果显示，近三届毕业生对学校教育工作的总体满意度较高，分别为 88.14%、92.4%、90.73%。

5.3 学风与学习效果

为实现应用型人才培养目标，学校注重加强学风建设，不断提升学生学习的积极性、主动性，全面提高学生的综合素质。

5.3.1 多措并举，全面促进学风建设

5.3.1.1 加强制度建设，保障良好学风

学校出台《关于开展“三风”专项建设的指导意见》、《严肃师生考勤，规范师生行为，推进“三风”建设实施方案》等文件，成立“三风”建设领导小组、“学生课堂行为规范”督查组，各部门协调联动，全体学生工

作人员深入教室、宿舍，对上课迟到、早退、旷课等不良行为进行重点督查。3年来，因违反课堂纪律而受处分的学生分别为66人、30人、11人，呈逐年下降趋势，学风建设成效明显。

5.3.1.2 加强师德建设，带动良好学风

学校不断强化师德师风建设，成立师德建设工作领导小组，先后出台了《关于建立健全师德建设长效机制的实施方案》《优秀教师、教育工作先进个人和集体评选暂行办法》《教职工行为规范》等文件，规范师德师风。设有教学督导组，常年开展教学督导、教风督查活动；积极开展青年教师岗位练兵等相关活动。3年来，教师获评全国优秀教师1人，河北省模范教师、优秀教师7人，市级以上各类荣誉称号216人次。良好的师德师风，带动了学生良好学风。

5.3.1.3 加强班团建设，引导良好学风

学校不断加强班级（团支部）建设，深入推进无手机课堂、特色团支部创建工作，定期开展主题班会、团日活动，强化组织观念，弘扬主流文化，浓厚学习氛围。3年来，涌现出省级先进班集体13个、校级先进班集体316个、校级五四红旗团支部228个，“一团一品”特色团支部298个，不断提升班级（团支部）战斗力、凝聚力，有效引导学风整体向好。

5.3.1.4 严格考风考纪，弘扬良好学风

学校注重严格考风考纪，坚持考前开展诚信主题教育，考中加强巡视督查。设立诚信考场，引导学生诚信考试，弘扬良好学风。3年来，学校开设诚信考场137个，参与学生4094人。近3年，因考试违纪受处分学生数分别为70人、41人、20人，逐年降低。

5.3.1.5 开展学科竞赛，促进良好学风

学校出台《关于深入开展学生校园文化活动的指导意见》《学生综合素质测评办法》《大学生学科竞赛管理办法（修订）》等文件，鼓励学生积极参加各级各类竞赛活动，促进良好学风的形成。3年来，学生在全国大学生数学建模竞赛、全国大学生电子设计大赛等各类科技竞赛中，获得省级以上奖项569项，其中国家级奖项274项。

5.3.1.6 深化学分改革，培树良好学风

学校出台《学年学分制实施办法》《学生课程免修及考试成绩（学分）互认实施办法》等制度，对信息基础课程、普通话课程、体育达标课程以及职业资格能力证书等实施“以证代修”改革，鼓励学生获得相关能力证书以冲抵相应课程规定学分。同时实施“以奖代修”“项目代修”等措施，允许学生获得学科专业竞赛奖励、参加教学科研项目研究、进行创新创业活动等，以相应成果置换相应学分。由此引导、推动学生培树良好学风。

5.3.2 全面发展，综合素质稳步提升

5.3.2.1 学风好转，学生学业成绩优

3年来，学生学习风气明显好转，精神面貌不断改善，学业成绩稳步提升。大学英语四级一次性通过率均保持在60%以上，计算机二级通过率保持在98.9%以上，普通话通过率保持在99.16%以上，毕业率保持在97.7%以上，学士学位授予率平均为99.2%。近3年，本科毕业生就业率分别为85.75%，90.42%和96.83%，逐年上升；本科生考研（含公务员、选调生）录取率分别为16.63%，16.2%和16.6%；累计考取硕士研究生2172人，其中考取985、211院校和科研院所的研究生共745人。

5.3.2.2 积极向上，学生综合素质高

学生积极上进，自主学习意识和自律意识日趋增强，综合素质不断提高。大学生参与创新创业、社会实践活动、科技文化、志愿服务等方面均有突出表现。3年来，大学生创新创业训练计划项目省级立项60项，校级立项8项；学生参加学校组织的人文素质考试及格率始终保持在95%以上；参加“河北省人文知识大赛”、艺术展演、各种演讲比赛等活动，获得校级、省级奖励151项。同时涌现出“善行河北·河北好人”平茜，奋不顾身勇抓小偷、不顾生命危险扑救山火的优秀大学生群体以及勇救落水儿童、拾金不昧、奉献爱心等优秀学生典型100余人；获评省级三好学生94人、省级优秀学生干部27人、省级优秀毕业生912人，参加“志愿服务西部计划”毕业生16人，发展学生党员2408人。

5.3.3 个性发展，学习成长满意度高

对学生自我学习与成长满意度问卷调查结果显示,99.73%的学生对大学经历促进个人综合素质的提升感到满意,99.60%的学生对个人专业素养得到提升感到满意,98.12%的学生对其适应新环境的能力感到满意,97.59%的学生对其所学专业感兴趣,97.32%的学生对其大学期间人文素质和文明修养方面的提升表示满意,96.92%的学生对其在大学期间的人际交往能力提升表示满意,96.38%的学生对学校的学风和学习氛围表示满意(图 5-1)。

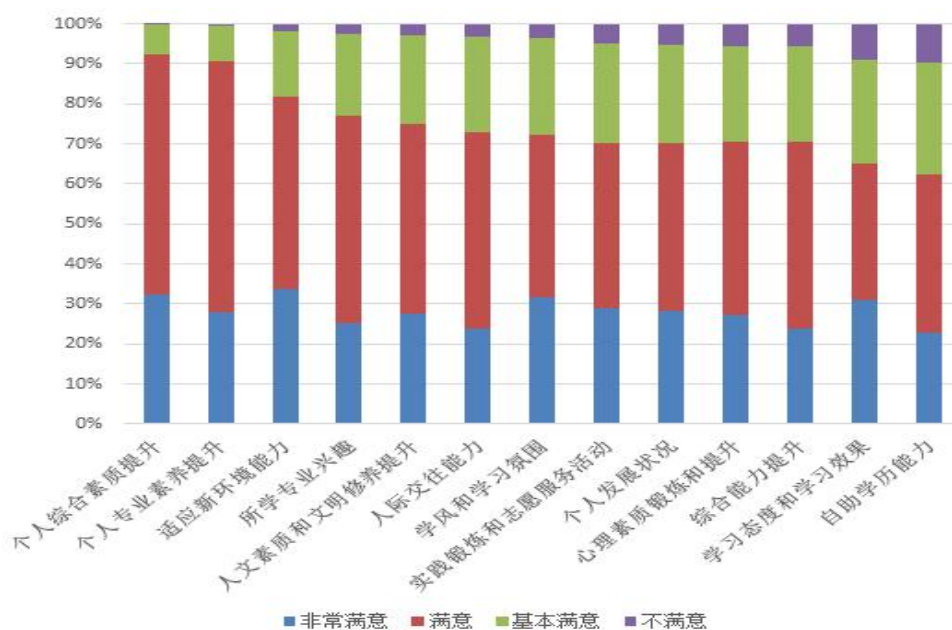


图 5-1 学生自我学习与成长满意度

5.4 就业与发展

5.4.1 学生就业率高，职业发展良好

5.4.1.1 领导高度重视，积极推动就业工作

学校领导高度重视毕业生就业工作，认真落实“一把手工程”，设有党委书记、校长任组长的毕业生就业工作领导小组，紧紧围绕培养应用型人才这一中心任务，将就业工作纳入学校的《转型发展行动方案》和《“十三五”改革和发展规划纲要》以及各年度党政工作要点；不断完善以招生就业处为主导、院系为主体的就业工作机制，建立了二级院（系）就业工

作领导机构。院（系）就业工作领导小组由院（系）书记、院长（主任）任组长，主管就业工作领导为副组长，学工办主任、分团委书记、就业办公室人员、专职辅导员及班主任等为成员，分工负责，责任到人。

5.4.1.2 就业持续向好，对口就业率明显提升

面对高校毕业生整体就业形势严峻，学校主动出击，通过增强就业服务意识、广泛覆盖就业市场、拓宽就业信息渠道、推进全程化就业指导等一系列举措，实现了就业率持续向好、专业对口就业率提升的目标（表 5-5～表 5-7）。

表 5-5 2015～2017 年本科毕业生毕业去向情况 %

年份	毕业生 总数 (人)	总体 就业 率	企业 就业	教育系 统就业	考取公务 员选调生	基层项 目就业	考取硕 士研究 生	未就 业
2015	5116	85.75	61.80	9.22	0.82	0.24	16.63	14.25
2016	5239	90.42	67.91	8.65	0.73	0.32	16.20	9.58
2017	4507	96.83	63.52	16.97	0.76	0.09	16.60	3.17

注：基层就业项目包括大学生村官、“三支一扶”计划、志愿服务西部计划、教师特岗计划等。

表 5-6 2015～2017 年师范类本科毕业生教育系统就业情况

年份	师范毕业生 (人)	教育系统就业 (人)	比例 (%)
2015	2265	385	17.00
2016	2381	378	15.88
2017	2360	675	28.60

注：2015、2016 年统计不含原欧美学院毕业生。

表 5-7 2015～2017 年本科毕业生专业对口就业情况

年份	专业对口就业率 (%)
2015	60.45
2016	56.62
2017	83.49

注：2015、2016 年按毕业生就业单位统计，2017 年按毕业生就业岗位统计。

5.4.1.3 岗位适应性强，职业发展情况良好

学校结合市场需求、专业特点与学生兴趣，通过有针对性的就业指导，使毕业生职业发展目标明确。随着学校转型发展和应用型大学建设的不断深入，学生的专业技能不断提高，实践能力不断加强，更加适应社会需要和就业岗位需求。学校通过网络问卷方式，对 2013 届 816 名、2014 届 945 名、2015 届 990 名本科毕业生的就业状况进行了调查，调查结果显示：

毕业生薪酬情况比较令人满意。2013-2015 届毕业生月工资水平在 5000 元以上的占比最多，分别为 35.09%，35.95%，33.47%。

表 5-8 毕业生月工资水平调查情况 %

毕业年份	月工资水平/元			
	2000-3000	3000-4000	4000-5000	>5000
2013	16.93	27.85	20.12	35.09
2014	17.39	28.10	18.56	35.95
2015	22.55	22.24	21.74	33.47

毕业生对目前工作的满意度高。2013-2015 届毕业生对工作满意度为“比较满意”以上的分别为 93.25%，93.74%，90.61%。

表 5-9 毕业生对目前工作的满意度调查情况 %

毕业年份	对工作满意度			
	非常满意	满意	比较满意	不满意
2013	16.32	38.28	38.65	6.75
2014	18.13	38.39	37.22	6.26
2015	16.97	34.34	39.29	9.39

毕业生在目前工作岗位的发展机遇良好。2013-2015 届毕业生在目前工作岗位的发展机遇为“比较好”及以上的分别为 93.01%，91.83%，91.62%。

表 5-10 毕业生在目前工作岗位的发展机遇调查情况 %

毕业年份	发展机遇			
	非常好	好	比较好	不好
2013	16.44	35.95	40.61	6.99
2014	19.19	33.09	39.55	8.17
2015	19.80	34.24	37.58	8.38

5.4.2 用人单位满意，社会评价较好

学校通过问卷调查，详细了解和掌握用人单位对毕业生的意见和反馈。调查结果显示：用人单位对毕业生满意度较高。近 3 年用人单位对毕业生质量的满意度均在 95% 以上，对学校的人才培养定位和培养质量非常认可。

表 5-11 2015~2017 年用人单位对毕业生质量满意度情况 %

年份	调查单位数量 (家)	满意度			
		非常满意	满意	基本满意	不满意
2015	146	72.6	22.6	4.8	0
2016	152	63.8	32.2	4.0	0
2017	184	77.2	22.3	0.5	0

5.5 存在问题与改进措施

5.5.1 服务学生成长的针对性尚不够强，个性化指导不足

5.5.1.1 问题表现

学校为学生提供的指导与服务和学生的实际需求还有差距，针对不同特点、不同类型学生群体进行指导的针对性不强，学生个性化发展需求得不到足够满足。

5.5.1.2 原因分析

新时代大学生的个性特点越来越鲜明。近年来，95 后、00 后大学生与原来的 80 后、90 后大学生相比，其成长环境和家庭背景，以及相应形成的性格特点、个性需求等方面存在一定区别。他们的个性更鲜明、独立性更强，更善于表达自己，但其以自我为中心、与集体融合不够的问题也

更加突出。

学生指导与服务的力量有待进一步加强。由于分校区办学，有限的教学资源，包括人员物力被严重分化。学生指导与服务工作的时间、精力、资金等部分被损耗，未能充分发挥作用。

学生指导与服务理念未能及时更新。部分教职工未能及时适应新时代、新发展、新变化，缺乏与时俱进的工作理念，自我更新能力和指导服务能力需进一步提高。

5.5.1.3 改进措施

进一步加强队伍建设，不断提高辅导员的能力水平。加强专职辅导员队伍建设，尤其是要大力加强辅导员的培养和培训，将辅导员培训纳入学校师资培训和干部队伍培训的整体规划，划拨辅导员培训专项经费，提升队伍的整体能力水平。鼓励辅导员结合思想政治教育工作实践开展研究，积极为辅导员提升专业水平和科研能力创造条件，进一步推进辅导员队伍专业化、职业化。

进一步更新工作观念，不断适应学生的时代特点。紧密结合新时代大学生特点，关心重视学生的个性发展，更新工作理念，构建“普适化指导+精细化指导+精准化指导”三位一体的指导工作模式。要求学会用学生的思维方式和行动习惯去思考问题，改进工作手段，善于使用新媒体技术手段开展工作，加强和学生的沟通与交流，及时了解掌握学生的现实困难和个性化需求。

进一步健全体制机制，不断浓厚全员育人氛围。进一步强化管理育人、服务育人、教书育人的工作理念，健全专业教师参与学生个性化指导的体制机制，探索建立专任教师参与学生个性化指导与服务的工作量核算办法，对担任社会实践团队、学生社团以及科技竞赛指导工作的教师给予合理的工作量认定，促进广大教职工既能做好自己的本职工作，又能为学生提供更多针对性服务和个性化指导。

推进就业管理信息化，增强指导与服务针对性。建立毕业生生源与就

业信息数据填报系统，健全大学生就业信息与服务管理网络。实现网上填报智能关联，推动学校、院系、毕业生三级管理体系建设；完善企业招聘信息发布与管理系统，使毕业生、用人单位和工作人员在求职、招聘等环节中实现智能化管理；建立完备的毕业生档案查询系统，实现毕业生就业去向信息管理的网络化。完善就业台账，掌握更为详尽的毕业生就业意愿，期望的就业地域、行业、岗位、薪资水平等多方面信息，加大毕业生就业调查力度，为实现更有针对性的就业指导与服务提供依据。

5.5.2 部分学生自主学习的主动性、积极性不够高

5.5.2.1 问题表现

部分学生学习态度不端正，学习兴趣不浓，自主学习的积极性不高，课堂纪律和精神状态不佳，存在学习上敷衍了事、考前临时突击等现象。

5.5.2.2 原因分析

部分学生对大学生生活的认识存在误区。有些同学在高中阶段就形成了对大学生活的错误认识，认为大学生活很自由，进入大学校门之后就不再需要努力学习，及格就好。错误的认识导致部分同学放松对自己的要求，充分享受高考之后的放松和安逸，学习积极性、主动性不高，学习目标不明确。

部分学生专业学习兴趣和内动力不足。有些学生由于在高考录取时没有被喜欢的专业和学校录取，造成心理落差，又不能很好地进行调适，自身失去学习兴趣，以致内动力不足，学习生活处于茫然状态。

部分学生自我约束力差。高考的压力、班主任全天候看管以及家长的监督是高中生外在约束的重要内容。进入大学后，学生外在约束减弱，部分学生自我约束和管理能力不足，且不能及时适应大学学习方式的转变，自我放纵意识较强，部分学生沉迷于手机游戏，学习注意力易分散。

部分专业教师教书育人能力不足。一些教师对育人的重视程度不够，对学生缺乏足够的了解，对课堂教学缺乏有效的管理，对课堂纪律的把控能力不强，仅仅停留在完成教学任务上，与学生的互动效果不好，不能很

好的调动学生学习的积极性和主动性。

5.5.2.3 改进措施

进一步加强新生入学教育。入学教育是学生大学生涯的第一课，是新同学尽快了解大学，适应大学学习和生活，树立新的奋斗目标的重要一环。在学校“七方面教育”和“三方面指导”基础上，应重点对高考心理落差较大、学习兴趣不浓、专业认可度不高、自我约束能力较弱的学生进行分类指导。要强化学业发展指导，引导新生制定个人学习的阶段目标和发展规划，用目标导学，不断明确学业发展方向，强化学生学习动力，提高学习的自觉性和有效性。

进一步加强对学生的专业指导。要强化对学生的专业教育和引导，根据学生年级特点，分阶段、有针对性地开展培养方案导读、专业课程导学、企业认知实践、行业环境和社会专业需求介绍以及就业展望等活动，做到分阶段、全学程实施，使学生从入学一开始就明晰奋斗目标和未来发展方向，并在学习过程中逐渐培养专业学习兴趣，激发专业学习动力，不断提升专业认知度和认可度。要实行班级辅导员和专业导师“1+1”联合教育管理模式，在班级辅导员基础上为每个班级配备专业导师，对学生进行专业化、个性化和全程化的指导与服务，有效提高学生对专业的认知度以及科技创新能力，激发学生专业学习兴趣。

进一步提高专业教师的育人能力。注重发挥课程育人的重要作用，进一步加强师德师风建设，强化专业教师育人的责任意识和制度约束，引导学生养成良好的学习习惯，培养学生树立正确的学习目标。不断创新教育教学方法，强化教育教学研究和教学范式改革，加强课程前沿性知识和应用介绍，及时更新教学内容，提升课堂吸引力。

进一步完善协调联动机制，提升学风建设实效。建立以主管校领导牵头，学生处、教务处、团委、后勤与国有资产管理处等部门为成员的联席会议制度，定期通报学校“三风”建设动态，及时研究解决“三风”建设过程中出现的问题，以教风带学风，以学风促校风。继续加强学生学业管理，落实好学业预警制度，开展班级“1+1”学业帮扶活动，积极督促和

帮助学业有困难的学生完成学业。

5.5.3 就业指导和就业精准帮扶工作力度需进一步加强

5.5.3.1 问题表现

就业指导是高等教育人才培养的重要组成部分。尽管学校不断加强大学生就业指导工作，但仍存在着专门的就业指导教研机构欠缺、就业精准帮扶不到位的问题。

5.5.3.2 原因分析

大学生职业生涯规划和就业指导作为“就业两课”，多年来学校进行了教学方面的深入研究，但从目前看，对就业指导的认识不足，实际效果还有待提升，师资力量的专业化、专家化水平还需要进一步提高。就业精准帮扶工作作为深入做好就业工作的重要措施，现在还没有形成完善的机制，还没有系统的制度措施，需要深入研究落实。

5.5.3.3 改进措施

建立职业发展与就业指导教研室。为切实加强就业指导工作，提高学生就业创业能力，促进毕业生充分就业，学校成立专门的职业发展与就业指导教研室，挂靠在招生就业处，并成立大学生职业发展与就业指导课程工作领导小组，由分管就业或教学工作的校领导任组长，成员由教务处、招生就业处、各院系的相关负责人组成。教研室负责制订职业发展与就业指导课程教学大纲，选用基础教材，结合学校实际，选用或编著教辅材料；选拔、聘请有关教师及专家，建立就业指导师资队伍，对就业指导课程进行计划、组织、协调，并报教务处备案；开展就业师资队伍的培训、就业工作科研课题研究；做好任课教师教学效果的测评、收集和反馈工作。

为学生提供个性化的就业指导和咨询服务。按年级、专业实施小班化就业指导课教学，保证教学过程中对每个学生个体的深入了解和指导；可根据区域经济社会发展的需要以及学生的个体特点，辅助学生设计一套独特的“个人职业规划方案”，实现“一对一”互动；在全校范围内根据不同的就业指导教学内容和教学方式开设公选课，学生视自身情况自愿选修；充分发挥咨询辅导室的功能，由专业人员对前来咨询职业选择和生涯

发展的学生实施有针对性的就业定位、就业心理调整、择业决策帮助等。同时，继续做好离校未就业学生的追踪调查和就业帮扶。

完善就业精准帮扶相关制度和措施。根据上级主管部门工作要求，借鉴兄弟院校工作经验，结合学生实际情况，建立健全针对不同学生群体的就业精准帮扶制度。应用“互联网+就业”新模式，采取行之有效的措施和办法做好就业精准帮扶工作，探索建立特殊学生群体就业指导和就业精准帮扶工作的长效机制，确保困难群体就业一个不能少、一个不能掉队。

6 质量保障

学校高度重视教学质量保障体系建设,依据国家高等教育相关质量要求和有关行业标准,根据学校办学定位和人才培养标准,制定了涉及专业、课程、教学及评价全流程的质量标准,建构了涵盖招生、培养、就业全过程的质量保障体系和运行反馈调节机制,质量监控信息获取及时,结果统计分析反馈到位。

6.1 教学质量保障体系

围绕学校办学定位和应用型人才培养目标,遵循以“学生为本、标准为矩、监控反馈、改进提升”的质量保障理念,构建从学生入学到毕业全程的部门联动、二级管理的全程教学质量保障体系(图6-1)。

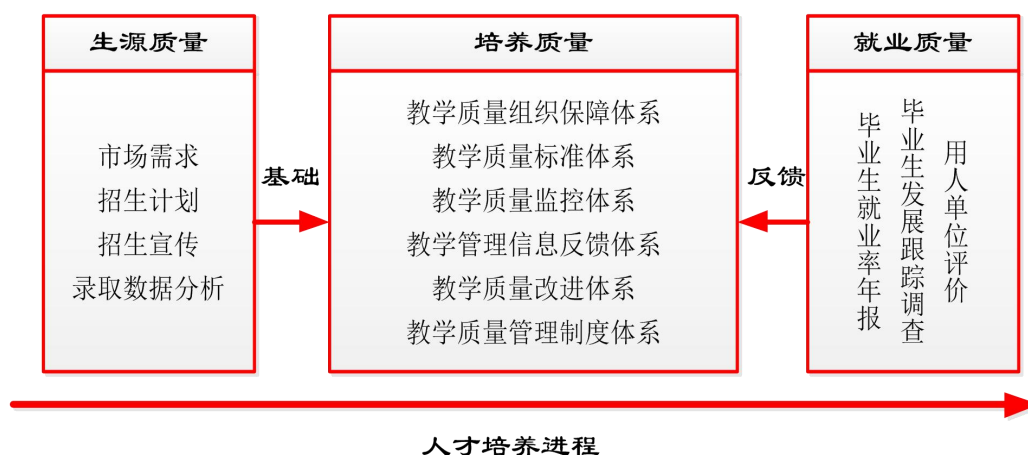


图 6-1 全程教学质量保障体系

6.1.1 围绕人才培养目标,完善一个质量标准体系

依据学校办学定位和人才培养目标,制定了从学科建设、专业建设、人才培养方案制定、课程建设、教学运行到教学质量评价的质量标准体系。

6.1.1.1 学科建设标准

根据学校办学定位和发展战略,制定了学科建设标准,提出了各学科的建设要求,宏观统领学校教学、科研和师资队伍建设等。

6.1.1.2 专业建设标准

根据教育部制订的《普通高等学校本科专业目录和专业介绍》，结合我校办学层次与特点，制定了专业建设标准，明确了专业内涵、学科基础、人才培养方向，专业范围、培养目标、培养规格、师资队伍、教学条件和质量保障体系建设要求，专业的的基本办学条件、基本信息资源、教学经费投入等要求。

6.1.1.3 课程建设标准

制定《课程建设与管理办法》《课程考核管理规定》《“理实一体化”课程教学模式实施办法》《校企合作课程管理办法》等系列管理文件，规范课程教学大纲修订，明确了理论课程与实践课程建设要求。

6.1.1.4 专业人才培养质量标准

制定《人才培养方案修订（制定）工作指导意见》，根据学校办学定位和社会发展实际，明确了专业办学定位、人才培养目标与培养规格，规范了课程体系与结构、课程考试考核要求、毕业标准等，为人才培养提供了遵循。

6.1.1.5 教学运行标准

出台《教学工作规程》《实验教学管理规定》《实验中心（室）工作规程》《实践教学基地建设与管理暂行规定》《本科毕业论文（设计）工作条例》等文件，规范了日常教学、实验实习教学、毕业设计等教学环节。

6.1.1.6 教学质量评价标准

制定《教师教学质量评价学生评教办法》，将培养方案中全部课程均纳入评价范围，针对不同学科特征使用不同评价标准的措施，进一步规范评价工作。详细规定了教学质量评价涵盖的范围、采取的方式、评价指标和量化计分标准。量化结果作为评选教学骨干、教学名师及教师专业技术职务晋升的重要依据。

6.1.2 基于质量标准要求，构建六维质量保障体系

基于全面质量管理理念和质量标准要求，从组织机构、管理队伍、管

理制度、质量监控、信息反馈、质量改进等六个维度构建了教学质量保障体系。以彰显学校办学定位和确保实现人才培养目标为中心，充分发挥组织、人员、制度的支撑和保障作用，通过质量监控和信息反馈实现持续质量改进的目的。

6.1.3 依据质量保障要求，加强两级组织制度建设

6.1.3.1 职责分明，实行校院两级管理

依据质量保障要求，实行学校、二级院（系、部）两级教学管理组织架构。

学校依法成立了学术委员会、教学工作委员会、学位评定委员会，行使学术、教学、学位等事务的决策、审议、评定和咨询等职权。教务处作为教学管理职能部门，负责制定教学管理制度、维持日常教学运行、开展课程与专业评估等教学运行与管理工作。设有教学质量监控科，统管学生评教、教师评学、教学督导等工作（图 6-2）。

各二级院（系、部）根据授权分别成立了学术、教学、学位分委员会，在本院范围内行使相应职权。有专职教学秘书统筹本院教学运行工作，成立了院教学督导组负责本院教学督导检查。一些学院还根据教学质量需要设立了一些临时性的机构，如“三风”建设领导小组等。

6.1.3.2 立规树矩，完善教学管理制度

为了规范管理，做到有规可依，有矩可循，学校制（修）定了 56 个教学管理文件，编印了《教学管理文件汇编》和《教学管理流程汇编》，形成了较为完善的制度体系。初步形成了管理者、教师、督导听课制度；领导评价、同行评价、督导评价、学生评价四维教学质量评价制度；期初、期中、期末三期教学质量检查制度；教学工作委员会、教学督导工作委员会、学生信息员工作会、院长（系、部主任）办公会、教学部例会制度；校、院（系、部）二级的教学督导制度；专业评估、课程评估、实验室评估等专项评估制度；整改反馈通知单制度；精品课程、重点课程评选制度；专业带头人、教学骨干、优秀教学奖、教学成果奖评选制度。

6.1.4 根据质量管理需要，组建三支质量管理队伍

6.1.4.1 教学管理队伍

学校现有校、院教学管理人员 49 人，分管教学学校领导 1 人，教务处正副处长 3 人，教务处其他工作人员 19 人；院（系部）分管教学领导 17 人。教学管理队伍中，具有高级职称人员 28 人，硕士以上学位人员 34 人，45 岁以下人员 20 人，形成了一支素质精良、结构合理的教学管理工作队伍。

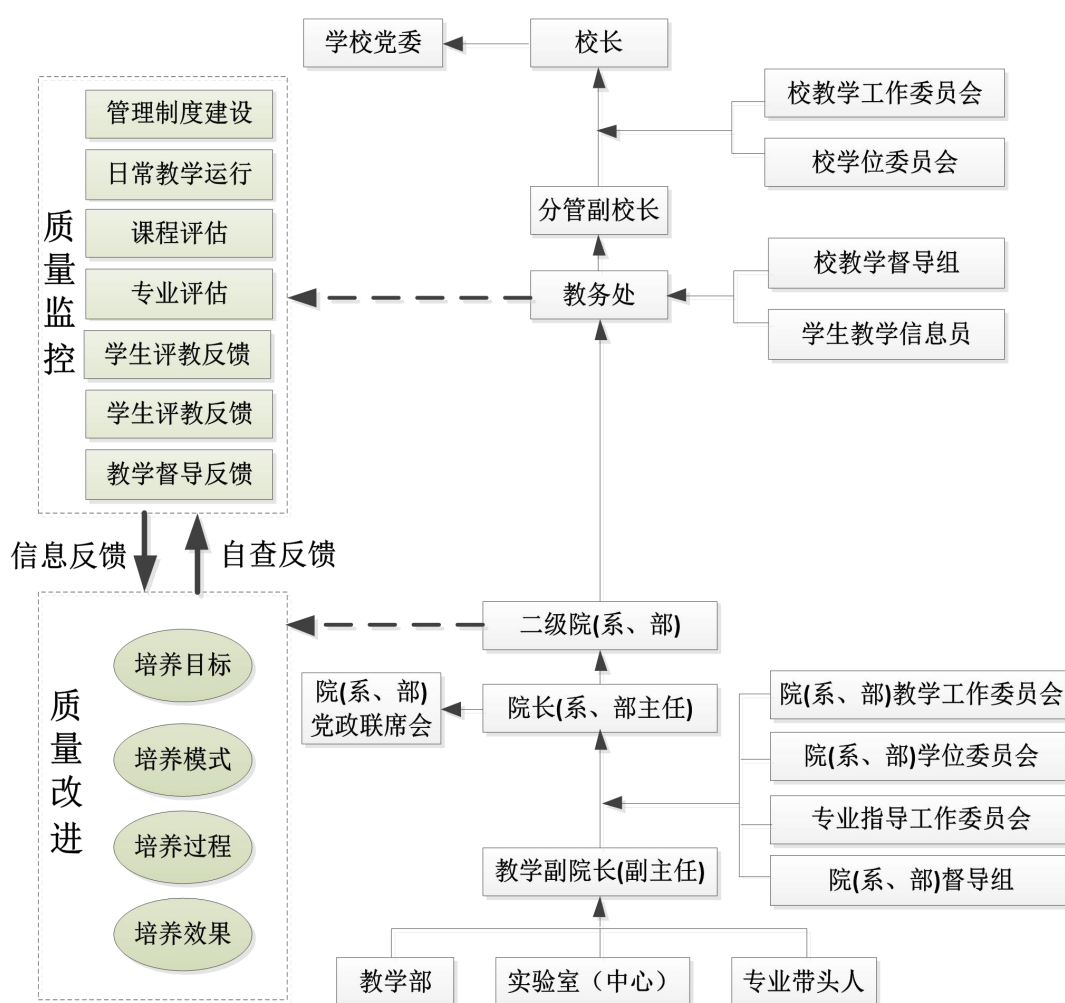


图 6-2 质量保障体系结构及运行机制

6.1.4.2 教学督导队伍

学校分校区组建了由 10 名退休专家教授组成的校级教学督导组；各二级教学单位分别组建了由在职单位领导牵头、教学骨干教师组成的院系

督导组，二级教学督导人员总数为 89 人。

6.1.4.3 学生信息员队伍

以班级为单位，学校每学年从新生中遴选 1 名学生信息员，负责本班级课程教学运行、管理及相关信息反馈工作，按要求向教务处报告反映，涉及课程设置、日常教学秩序、教师课堂教学、教材选用、教学设施、学习环境、后勤管理、图书馆管理、校园网络等方面的情况。

6.2 质量监控

6.2.1 日常监控与专项评估相结合，贯穿人才培养全过程

6.2.1.1 日常教学监控

学校实施“多层次”听课制度，坚持“一主线、三段式”教学检查，实施“三位一体”的评价与反馈机制，保障学校正常教学秩序，不断提高教学质量。

“多层次”听课制度。校级党政领导、职能部门领导每人每学期听课 4 次以上，二级教学单位领导以及教学部主任、专业带头人、二级院系督导组人员每人每学期听课 6 次以上；校级督导专家每人每周听课至少 2 次。根据统计，近 3 年累计听课 6770 节次，听课中发现的问题及时与教师进行交流反馈。

“一主线、三段式”教学检查。“一主线”即基于本科教学全过程的质量监控主线，“三段式”即在期初、期中、期末进行的，涉及教学秩序、教学大纲、授课计划、教学内容、教学进度、实践教学、毕业设计（论文）等工作全程的教学检查。

教室全覆盖监控平台。学校升级了三个校区多媒体教室监控系统，设置了中央屏幕，在监控室及督导办公室均可观察到各个教室的教学动态，对教学过程进行实时监控，提高了工作效率，取得了良好的监督效果。

6.2.1.2 专项评估

近 3 年学校实施了二级院（系）教学评估、专业评估、课程评估三级专项评估制度，采取学院自评与学校审核评估相结合的方式，对全校非新

上专业的本科专业及其主要课程进行系统评估，形成评估报告，旨在通过评估实现自我检验和自我改进。

教学评估。依据《院（系、部）教学工作量化考核与评价实施办法》文件精神，开展二级院（系）教学工作质量自评与学校评估工作。

专业评估。依据学校本科专业评估方案相关文件精神，结合我校转型发展与应用型大学建设，对我校所有本科专业按七项指标进行专业自评。评估结果用于我校转型发展和筹建海洋大学过程中的专业调整和新专业建设工作。

课程评估。依据《课程建设与管理办法》，组织对合格课程、重点课程及精品课程进行建设评估。依据《教学工作规程》《课程考核管理规定》《本科毕业论文（设计）工作条例》等文件精神，对全校本科专业的主要专业课程进行系统评估。尤其在课程大纲、教学计划、教学过程、教学效果以及实践教学和毕业论文等方面每学期都要进行检查，保障课程教学质量。

6.2.2 要素监控与行为转变相结合，实现监控效果最大化

围绕教师教与学生学实施要素监控，促进教师教学行为的转变。建立了学生评教制度、教师评学制度、教学督导简报制度、整改通知单制度和教学事故认定与处理制度，实现监控效果最大化。

6.2.2.1 质量监控措施

学生评教。全校学生每学期期末考试前利用教务系统进行一次网上评教，对本学期所有任课教师、所开课程进行评价。并规定学生不参加评教活动则不能查询成绩和参与下学期的选课，保证学生参与率及教师参评率。

教师评学。为进一步完善我校教学质量监控反馈体系，学校2017年制定了《教师评学办法》，建立了教师评学制度，通过教师评学活动，及时了解教学过程中学生的学习状况，为教师教学改革提供必要的参考，以便制订整改方案，促进师生共同发展。教师评学结果成为加强学风建设、

完善管理机制、提升管理水平的重要参考依据。

教学督导工作简报。根据学校教学督导组督导巡课、听课发现的问题和学生教学信息员周报表、月报表提供的信息资料，不定期编制《教学督导工作简报》，并及时报送和反馈给校级领导、职能部门及各二级院（系、部）。部分二级院（系、部）教学督导组根据督导工作实际也编制了教学督导简报。通过以上措施，及时反映教学督导情况，对保障教学秩序、提高教学质量起到了积极的作用。

整改反馈通知单。对于在教学督查或日常检查过程中发现的问题，教务处以《教学督导信息反馈与整改通知单》的形式及时通知二级教学单位主管领导或有关部门，经相关单位核实填写整改措施后一周内反馈给教务处，并限期整改，督导组不定期地对整改情况进行检查。近3年共发放整改通知书49份，各院（系、部）和相关部门对此项工作都给予了高度重视，做到了信息及时、反馈整改到位。

教学事故认定和处理。学校制定《教学事故认定与处理暂行办法》，对违反教学工作条例，影响正常教学秩序，在教学过程中出现失误或过错的教师，严格按照规定处理。近3年来共有4名教师受到不同程度的处理。

6.2.2.2 质量监控与评估实施效果

教学中心地位进一步巩固。通过一个质量标准体系、六维质量保障体系、两级组织制度、三支质量管理队伍建设，进一步明确了本科教学质量标准体系，建立了完善的教学管理组织体系，有力地促进了学校人才培养目标的达成。同时，学校领导定期听取督导组反馈意见，依据督导组反馈的问题，召开专题会议，落实整改措施；各二级教学单位建立行政领导与督导组成员定期沟通制度，及时研究督导组的反馈意见，不断改进教学工作，教学工作中心地位得到有效落实。

全员质量意识进一步强化。通过实施全程、全员、全要素的教学质量管理，落实多层次听课制度，营造了全员参与教学、全员关心教学、全员支持教学的浓厚校园氛围。通过学生评教、教师评学、严肃教学事故处理、

严格考试管理等措施，进一步增强了师生员工的质量意识。

教师教学行为进一步规范。学校通过开展师德师风建设、教学思想观念大讨论，实行领导听课、督导听课、学生评教制度，落实教学质量评优、教学事故认定与处理、职称评审实行教学质量一票否决等激励与惩戒制度，督促教师全面总结反思，不断学习进取，教师教学行为得到进一步规范。

学生主体地位进一步强化。一方面教学中心地位的巩固和全员质量意识的提升必然强化学生的主体地位；另一方面通过建立学生评教、教学信息员制度，使学生成为教学质量监控体系的主体之一，提升了学生的责任意识，促进了优良学风的形成。

6.3 质量信息及利用

6.3.1 全面采集教学状态数据，建成教学基本状态数据库

建立了教学质量信息多渠道采集制度，建成了本科教学基本状态数据库。

按照河北省教育厅关于开展本科教学工作质量问卷调查、教学基本状态数据公示和教学质量年度报告工作（简称“三项制度”）的要求，教务处、财务处、科研处、学生处、校团委、各二级院（系）共同参与、收集和整理本科教学基本状态数据，完成了关于师资队伍、学生基本情况、专业设置、课程信息、基础设施、仪器设备、图书资料、教学经费、学习成果、毕业就业情况等共7大类、81项指标的教学基本状态数据填报和教学质量年度报告撰写工作。

6.3.2 科学统计分析质量信息，提高质量结果反馈时效性

课堂教学质量评价按学期反馈。每学期末，对学生评教数据进行统计分析，并及时反馈给各学院。校院两级教学督导对课堂教学质量的指导情况通过面对面反馈和事后反馈两种形式反馈给被听课教师。教师综合学生评教和专家评教的数据及时反馈二级学院（系、部），教师能够认识自身教学现状，不断改进教学方式方法，提高教学质量。教学质量评价结果作为评选专业带头人、教学骨干、教学质量优秀的主要依据。

各项检查评估结果实时反馈。教学督导组通过常规听课看课、重点听

课、诊断性听课、集中听课等方式，深入课堂了解教学一线情况，对校内实验课、校内外实习实训工作及教学管理工作进行全面检查，实时进行教学信息采集、整理和反馈。

师生对教学意见与建议全面反馈。校院（系、部）两级定期召开师生座谈会，从人才培养的各环节全面了解和评价教学质量。涉及教学管理、后勤保障等学校层面解决的问题，反馈信息至相关部门解决；涉及人才培养方案、课程设置、教师教学等方面的问题，要求学院及时与师生沟通，进行信息反馈与整改。教学信息员通过填写教学运行情况周报表和月报表，反馈课堂教学秩序和教学运行情况，供教务处决策参考。

毕业生与用人单位评价及时反馈。通过走访就业基地、用人单位，调研毕业生对专业教育的意见和建议，了解用人单位对人才需求的新变化和对毕业生的新要求，调研走访结果为修订人才培养方案、调整专业结构、优化课程设置等提供直接依据。

6.3.3 定期发布年度质量报告，实现质量信息公开常态化

发布本科教学质量年度报告。依据本科教学基本状态数据库，已连续3年发布本科教学质量年度报告，以此作为学校编制发展规划、各部门科学决策的基本依据。

编制生源质量年度报告。自2013年开始，已连续5年编制生源质量年度报告并向社会公布，涉及生源计划、分省招生计划、分省录取情况等相关数据，使各有关部门和二级教学单位及时了解生源动态，增强人才培养的针对性和实效性。

发布毕业生就业状况年度报告。自2014年开始，已连续4年发布《毕业生就业质量年度报告》并向社会公布，涉及本科毕业生基本信息、就业率、毕业生就业流向、薪酬、满意度等主要指标。近3年统计数据显示，毕业生就业率稳定在90%以上、毕业生就业专业对口率逐年上升，2017年达83%；毕业月薪酬达5000元的学生超过三分之一；毕业生整体满意度都在90%以上。

6.4 质量改进

6.4.1 部门联动多措并举，建立质量改进长效机制

6.4.1.1 多部门联动落实质量改进

建立校级督导、院系督导、学生信息员三级监督及第三方、用人单位和受教育学生三方“三级三方、六位一体”教学质量监控制度，发现问题及时进行分析处理。涉及教师个人或单个部门的，及时通报整改，并对改进成效进行检查。涉及多个部门的问题，向主管校长汇报后，采取多部门联动机制，拟定整改方案，协调落实。例如，对于教学质量评价后 10% 的教师，由教务处反馈至所在学院，由学院教学督导组进行诊断性听课，并指定专人进行帮扶。对于两次教学质量评价后 3% 的教师在职称评定中实行“一票否决制”，并调离教学岗位。

6.4.1.2 经费保障助力质量改进

学校保障教学经费的基本投入，近 3 年，质量工程项目经费 3 年均投入 215 万元，教研项目费用年均 15 万元；课程建设费逐年增加，2017 年比 2015 年增加 13.69 万元；学科竞赛奖励 2015 年 47.3 万元，2017 年 67.3 万元，增加 20 万元；实践教学基地建设 3 年累计投入 60 万元，实验教学示范中心 3 年累计投入 180 万元，仪器设备维修费 3 年累计投入 60 万元。另外，充分利用转型发展专项经费，配套安排 4000 余万元经费，用于实验实习设备的购置、“理实一体”教室、实验室、大学生众创空间、实训中心、示范中心等项目建设。

6.4.1.3 职称评聘制度促进质量改进

学校印发了《专业技术职务评审推荐暂行办法》《学术道德规范》等文件，将师德和教学评价作为职称评聘、岗位聘任的重要考核条件。围绕学校办学定位和应用型人才培养目标，出台了《教职工继续教育管理办法》《鼓励教师参加实践锻炼暂行办法》和《关于进一步加强师资队伍建设的若干意见》，并将教师的教学质量和双师素质作为职称评聘考核的内容之一。

6.4.1.4 教学激励政策提升质量改进

我校先后出台了大学生考研奖励办法和教师评奖评优制度 10 余项。通过课程建设奖励、校本教材建设奖励、教学成果奖励、教育教学研究论文奖励、教师说课大赛、教师基本功大赛等一系列教学奖励，调动教师投入教学工作的积极性，鼓励教师增加教学投入，奖励在教学工作中倾心投入、贡献突出的人员，激发教师投入教学的积极性和主动性。

6.4.2 不断完善保障体系，实现质量改进全面增效

2007 年以来，学校按照教育部评估专家组提出的建议，进一步加强整改和建设，办学定位更加准确，办学思路更加清晰，办学特色更加突出，教育教学理念更加先进，人才培养目标更加明确，教育教学改革更加深入，人才培养更加适应国家和地方经济社会发展需要，教学质量和人才培养质量不断提高，整体办学水平和社会声誉不断提升。

6.4.2.1 教学质量保障体系不断完善

通过对教学质量保障的质量标准、制度建设、管理队伍、运行机制等方面进行不断完善，学校构建了“三级三方、六维一体”的教学质量保障体系，三项评估制度，三段式定期教学检查与日常教学检查相结合的质量监控体系，形成全员参与、全程监控、全面评价的教学质量监控长效机制。

6.4.2.2 人才培养质量稳步提升

近 3 年学生毕业率和学位授予率、学生考研率、考公录取率、就业率、初次就业薪酬均呈上升趋势，近 3 年学生平均考研率在 16% 以上；毕业生就业率分别为 85.75%，90.42% 和 96.83%；2013~2015 届毕业生初次就业薪酬月工资水平在 5000 元以上的占比最多，分别为 35.09%，35.95% 和 33.47%。

学生在各种学科竞赛活动中捷报频传：近 3 年学生在各级各类竞赛中获国家级奖励 274 项、省级奖励 394 项。

6.4.2.3 学生对学校人才培养质量满意度较高

学生对学校人才培养质量满意度较高。在综合素质、道德品质、自主

学习的能力以及自我发展潜质等方面学生的满意度分别为 98.14%，97.88%，93.49%和 89.93%。

6.4.2.4 用人单位对学校人才培养质量满意度较高

3 年来,200 多家用人单位对学校人才培养质量满意度调查结果显示,总体满意率均在 95%以上。

随着学校办学实力的提升和人才培养质量的提高,社会对学校的认可度不断提升,每年报考人数不断增加,第一志愿录取率逐年上升,最低录取分数也逐年提升。

6.5 存在问题与改进措施

6.5.1 质量保障制度体系建设尚不够完善

6.5.1.1 问题表现

一是质量保障制度执行过程中存在“重建设,轻执行”的现象,学校制定的质量标准没有完全落实到位;二是在建设一支数量充分、结构合理、素质较高的教学质量管理工作队伍方面还存在一定差距;三是教学管理执行与教学质量监控尚未分离,影响教学质量监控的实际效果。

6.5.1.2 原因分析

一是校级教学督导机制不够健全,对主要督导问题研究分析不够,目标任务不明确,督导结论利用效果不充分;二是个别单位、部门和管理人员对质量保障的重要性认识不到位,质量意识、责任意识不强。教学单位在教学质量保障体系建设方面不健全,监管不到位;三是执行者和监督者同为一体,教务处作为教学管理的执行机构,同时又承担教学质量监控的任务,这种既是“运动员”又是“裁判员”的职能处室设置,不利于对教学工作的检查、整改和监督,造成个别教学管理制度落实、执行不到位。

6.5.1.3 改进措施

一是制定学校《教育教学督导章程》,结合学校实际建立教学督导有效运行机制。加强对主要督导问题研究分析,制定科学合理的学年教学督导计划。教学督导组要对学校的教风、学风建设进行调查研究,提出

评价和改进建议；对教师的教学活动给予指导和建议，帮助青年教师开展教学改革、提高教学质量；深入课堂教学、实验教学、课程考试、生产实习、课程设计和毕业设计（论文）等教学环节，进行现场听课、调查研究和评议督促；广泛收集师生对教学工作的意见和建议，提出教学管理和教学改革的意见和建议；从教学态度和教学效果方面对各类教学评奖和教师的评优、晋升给予评价及建议；检查校、院两级教务管理部门对教学计划、教学大纲、教学日历、教学规章等教学文件的执行情况；把传统的听课、试卷复查、考场纪律、毕业论文检查等督导内容延伸到人才培养质量保障的全过程、全方位；二是认真学习《教育部关于全面提高高等教育质量的若干意见》等规章制度，强化质量意识、责任意识，明确各单位、部门的质量保障职责和工作内容，通过学习，使每一个单位、每一个部门乃至每位教职员都能认识到保障质量是教育实践中最神圣的职责，都能真正明确自身在教学质量保障体系中的职责和义务，使保障和提高教学质量成为大家自觉的、共同的行动。加快构建教学单位质量保障体系和有效运行机制，严格执行学校教学质量标准，建立质量保障责任追究制度；三是制定教学督导激励机制，调动大家参与教学督导的积极性，通过选拔、培训，建设一支数量充分、结构合理、素质较高的教学督导队伍；四是设置独立的教学质量监督机构，将质量监督职能从教务处剥离，独立设置教学质量监督机构，改变教务处目前既是执行者又是监督者的尴尬局面，有效增强制度的执行力。

6.5.2 教学质量标准尚不够完善

6.5.2.1 问题表现

教学质量标准大都以规章制度、操作规程和管理办法的形式出现，约束性要求较多，具体的可执行标准缺乏，操作性不强，特色不够鲜明，与应用型大学建设和人才培养定位结合不够紧密，存在重制定轻落实现象。

6.5.2.2 原因分析

质量标准意识不强。国家专业建设标准刚刚颁布，相关教学质量标准

尚不够清晰明确，还处在执行管理办法与执行标准的磨合时期，缺乏制定质量标准积极性，尚未形成完整的教学质量标准体系。

与应用型大学建设结合不够紧密。2015年学校列为国家100所应用型大学建设试点校，积极开展应用型人才培养。相应的教学质量要求标准和管理制度尚未全面修订和衔接，与教学实际需要结合还不够紧密，与校企合作产教融合以及区域经济社会发展需要存在一定差距。

质量标准的特色性、可操作性有待加强。教学管理部门为了应用型大学建设和教学管理需要，虽然也出台了系列质量标准，但是，与教学实际需要尚有一定差距，涵盖不够全面，特色不够鲜明，内容还需完善，操作还需规范。

执行不够严格，修订不够及时。学校根据教学实际需要不断加强制度建设，组织力量进行质量标准修订和完善工作。但是，由于应用型大学转型发展和专业综合改革不断推进，新的质量标准的制定工作和对原有标准的修订工作未能及时跟进；由于宣传不够广泛，广大教师对质量标准的认知度和熟悉度不够深入，未引起足够重视，执行过程不够严格的现象还不同程度存在。

6.5.2.3 改进措施

加强质量标准意识宣传，树立严格质量标准意识。进一步加强质量意识、标准意识宣传工作，认真学习教育部关于专业建设标准等规范性文件和学校相关教学质量标准制度，在广大教职员工中全面树立教学质量标准意识，在教学活动中严格执行质量标准。

适应应用型大学建设需要，对接行业产业质量标准。紧紧围绕应用型大学建设转型发展要求，紧密契合区域经济社会发展需要，对接行业产业质量标准体系，根据学校办学定位，制定符合社会经济发展和用人单位需求以及学生成长的人才培养质量标准。并根据人才培养需求变化，不断调整和提高质量标准，以适应区域经济社会发展和社会需要。

完善质量标准体系建设，凸显质量标准特色。进一步加强教学质量标

准建设，全面梳理现有的质量标准，对照专业建设、课程建设、课程教学、教学研究及教学评价，查漏补缺，与时俱进，及时修订、完善质量标准体系。加强质量标准体系研究，适应应用型大学建设需要，深化质量标准内涵建设，构建应用型大学建设特色突出、学校传统特征明显的教学质量标准。不断拓宽质量标准建设领域，提高质量标准覆盖面。

健全质量标准评价机制，严格执行质量标准。实行质量标准评价机制。在不断提高质量标准应用型、实效性和可操作性的基础上，加强评价机制建设，加大质量标准的宣传培训工作，提高全校教师对标准的认知度、认同度、重视度，加强教学督导、教务处、各职能部门及教学部门的联动，强化质量标准的监督和考评机制。明确各个环节质量标准的责任人、执行人和监督人的职责和要求，进一步加强执行力度和监督力度，严格执行质量标准。

6.5.3 教学质量信息收集、分析与利用不够充分

6.5.3.1 问题表现

教学质量信息是反映学校办学状况的核心信息，也是影响学校教育教学工作决策和改革的重要依据。但在数据信息收集、分析与利用方面还不够充分。信息采集不够完整、准确和有效，分析处理环节频数性、描述性统计多，分析性、推断性统计少，缺少大数据分析思维理念，不能及时发现深层次问题，进一步利用空间还很大。

6.5.3.2 原因分析

教学质量信息收集不充分。学校质量信息收集项目主要依据上级报表要求而定，自我需求的信息项目设计不多。在信息搜集过程中主要依靠基层信息员提供，信息员大多属于兼职，人员素质构成差异性大，缺乏相应的教育学、统计学和数据分析能力，加上缺少工作培训和有效指导，缺乏统一的组织协调，信息收集的范围、力度和有效性等方面均受到影响，使得信息收集不够充分。

教学质量数据分析能力不足。各单位信息采集和管理人员大多缺乏数

据统计分析能力，只是对收集的数据信息做简单的统计，未能进行深入的科学研究和系统分析，不能有效利用信息数据。

教学质量信息利用不充分。各单位和学校管理部门主要是完成教育部本科教学基本状态数据库填报而被动进行教学质量信息的收集、整理和上报工作。缺乏对相关数据信息进行分析研究的主动性，更谈不上全面应用于实际工作中来。加上收集的相关数据未能全部及时反馈到相关部门和个人，也直接影响到信息利用率。学校在教学质量信息工作中也存在收集不够完整，分析不够全面，提炼不够到位，应用不够充分的现象，未能发挥教学质量信息在教学管理中的最大作用和效应。

6.5.3.3 改进措施

制定数据信息收集规范，提高采集效率。加强领导，提高对数据信息收集工作的重视程度，增强工作人员数据信息的质量意识，明确数据采集、整理、提交、保存的基本规范。采用技术手段，提高对毕业生相关数据收集工作的完整性和准确性，确保所收集的数据客观、准确、全面、安全，提高采集效率。

加强信息管理人员培训，提高工作能力。加强各单位之间的管理协调和信息管理人员的培训工作，引进教育学、统计学、教育测量学及数据分析等专门人才，或对现有人员进行专门培训，使其具备相关专业知识，熟练掌握平台使用的基本要领，具有适应数据采集工作的业务能力，以适应数据采集工作的顺利开展。

深化数据信息研究分析，提高利用效益。培养工作人员大数据思维和分析处理能力以及教学质量信息的深层次分析的能力。加强教学质量数据信息的研究分析工作，集中力量进行数据信息的集成研究，把握数据指标内涵，提炼数据信息的应用价值，充分利用数据研究成果服务教学，推进教育教学改革。加强对各类信息系统的统筹协调管理工作，推进教学质量信息与教学基本状态库的有效衔接，开放相关数据信息，便于全校师生更加合理、有效和便捷使用。提高数据信息处理反馈能力，及时发布教学质

量信息，加强教学质量监控，做好专家咨询、信息共享和服务工作，提高信息利用效益。

6.5.4 教学质量监控机构设置不尽合理

6.5.4.1 问题表现

目前，学校没有独立设置于教学运行管理部门之外的教学质量监控部门，教学质量监控机构只是教务处下辖的一个科室，其质量监控更多的是针对二级院（系、部），对教学主管部门教务处自身的监控缺乏独立性。机构人员数量、知识储备不足，难以做好对全校的教学质量监控工作。

6.5.4.2 原因分析

组织力度不够。学校现有的教学质量监控管理单位为教务处下辖的教学质量监控科。只是一个科级单位，组织全校的教学质量监控管理工作力度明显不够，话语权和影响力也显不够，未能形成强大的威慑力和教学质量建设引领作用。

身份作用不明。由于没有独立设置的教学质量监控机构，教学质量监控职责由教务处兼任，形成教务处既是教学质量监控组织实施单位，又是教学质量的组织评价单位，教务处处于既是运动员又是裁判员的尴尬地位。

人员不足。学校层面质量监控队伍的专职管理只有2人，质量管理力量明显不足，同时专业素质也不够高，缺少教育评估方面的专业人才，难以有效开展好相关工作。二级学院层面还没有配备专职的教学质量监控人员，尚未明确教学质量监控的职能归属。

6.5.4.3 改进措施

成立教学质量保障与监控中心。根据工作需要，设置独立的处级监控机构，成立教学质量保障与监控中心，负责统筹协调组织全校教学督导、质量监控和教学评价等工作。从根本上将制度执行者和监督者分开，将质量监督职能从教务处剥离出去，使教务处摆脱既是执行者又是监督者的双重身份，从而有效增强制度的执行力。形成教务处全心全意做好教学管理

和服务工作，质量保障与监控中心一心一意做好监督评价工作。

扩大监控督导员队伍。配备精干得力的专职管理人员，加强专业务实的督导队伍建设。通过聘请在职人员担任督导组成员，建立健全院级教学督导队伍，强化院级质量监控；扩大学生教学信息员队伍。进一步完善教学质量保障与监控机构。

加强质量监控人员的学习和培训。加强校院两级教学质量监控队伍的质量建设，进行系统的教育理论和业务培训，邀请相关专家到校做报告，或分批选派质量监控人员参加教学管理方面的短期培训和相关会议，组织人员到教学管理成效突出的学校进行实地考察和交流，不断提升教学管理队伍的专业化水平，提升专业素质与业务能力，提高教学质量监控与评估的水平。

7 特色项目

建构“三三四”实践育人体系 培养应用型人才

学校 1985 年独立建制为河北农业技术师范学院后，虽几经更名与并校，但始终坚持面向基层，服务三农、服务职教，培养应用型人才的办学方向和定位。自 1990 年代初开始，学校就开始了人才培养模式改革的探索，从农艺教育专业“四年不断线”教学改革，到畜牧兽医专业“3+1”实践教学改革，再到整个农科专业人才培养模式改革，逐步形成了“三三四”实践育人体系架构，随后又在近年推进的专业综合改革和应用型大学建设过程中进一步完善和推广，为学校转型发展和建设高水平应用型大学奠定了坚实基础。

7.1 “三三四”实践育人体系的结构与内涵

“三三四”实践育人体系是指基于职业能力结构和形成规律，在四年的培养周期内，紧紧围绕“双师双能”人才培养目标，以专业技能、科研技能和教师（职业）技能三大技能训练为主线，由低年级到高年级依次开展基础实践、专业实践和综合实践三个层次的实践活动，形成从入学到毕业实践教学内容与理论教学内容既密切联系又相对独立，前后衔接、横向呼应、循序渐进、层次分明，时间上四年全覆盖的实践育人体系。

具体来讲，第一个“三”是“横向”意义上的。最初是基于中等职业学校“双师型”教师培养需要而确定的三类技能训练任务，即专业技能训练、教师（职业）技能训练和科研技能训练。

第二个“三”是“纵向”意义上的。是依据人的技能形成规律，针对不同类别技能的标准和要求，根据具体实践教学活动的性质和所承载的技能培养任务，将专业、职业（教师）和科研三类技能训练活动分解成具有递进关系的基础实践、专业实践和综合实践三个层次。基础实践是通用实践活动，包括：职业认知、专业认知、专业基础技能和职业（教师）基本功实践；专业实践是分项实践活动，包括岗位（教学）技能、专业技能和

科研技能实践；综合实践是整合实践活动，在形成专项实践能力的同时有助于整合为综合实践能力，包括：教学实习、生产实习、课题研究等教学活动。

“四”既是“时间”意义上的又是“空间”意义上的。基础实践主要在1年级进行，专业实践主要在2~3年级进行，综合实践主要在4年级进行。在四年的培养周期内，各级各类实践教学有机交织，形成了一个前后衔接、横向联系、循序渐进、层次分明的四年全覆盖的应用型人才培养体系。

7.2 “三三四”实践育人体系的形成与发展

自1985年以来，随着学校的发展和时代的变迁，“三三四”实践育人体系经历了形成、转变与拓展三个阶段。

7.2.1 基于培养“双师型”职教师资的“三三四”实践育人体系

建院伊始，作为全国第一所专门为农村职业学校培养师资的本科师范高校，专业设置以农科类专业为主。为探索培养“双师型”职教师资的有效路径，从20世纪90年代中期开始围绕职技高师院校“三性”（职业性、学术性、师范性）特点，针对中等职业学校教师职业岗位要求，农艺教育专业率先建构了“四年不断线”的人才培养模式改革，随后畜牧兽医专业又试点进行了“3+1”人才培养模式改革，初步形成了“三三四”实践育人体系框架雏形（图7-1）。

学校在1999年人才培养方案改革中提出推广畜牧兽医专业实践教学改革经验的要求。改革后，农科类专业学生入学后就依据农时、季节和学科课程进程特点，依次安排认知实习、课程实习和综合性生产实习，将实践教学项目按层级、类别贯穿到四年全学程。经过几年的实践探索和总结，实践教学理念、体系架构、课程设置、环节安排、规范性要求等日益成熟，至2007年正式形成以三大技能为主线、三个层次实践为基础的“三三四”实践育人体系。

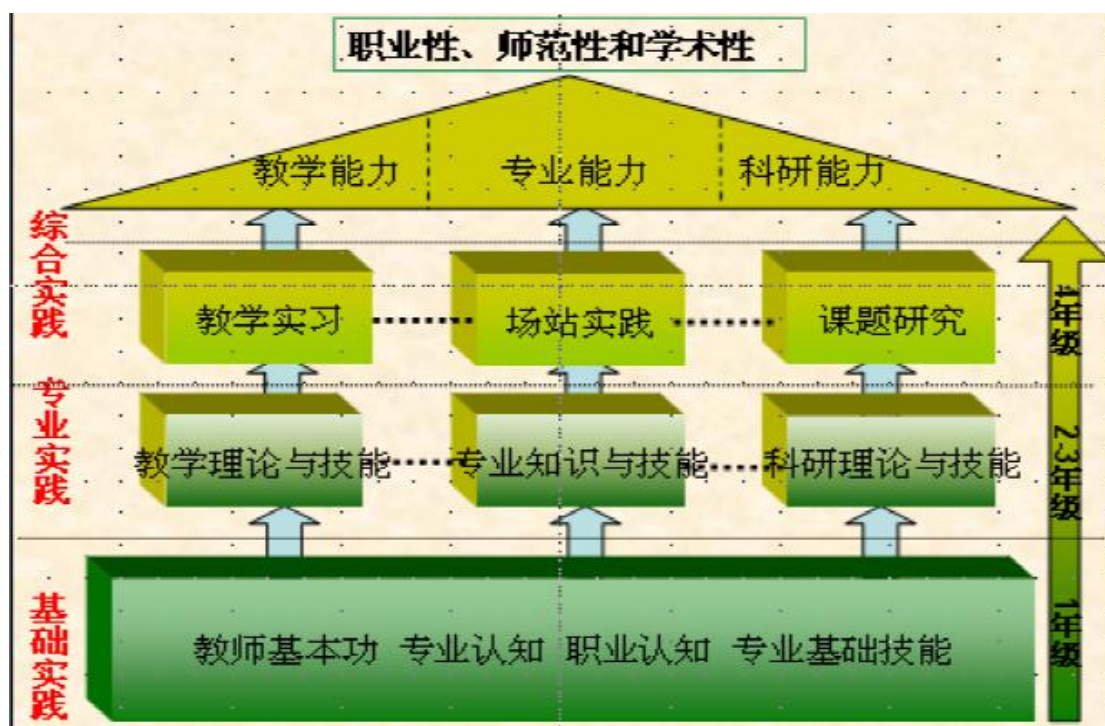


图 7-1 基于“双师型”职教师资培养的“三三四”实践育人体系图

7.2.2 基于培养“应用型”人才的“三三四”实践育人体系

进入新世纪，学校经历了两次并校，专业学科门类扩展到九个，专业数量与结构发生了很大变化，非师范类专业大幅增加。与此同时，中等职业学校对新增师资的数量需求大幅降低，原有的职技高师类专业毕业生也以非师范岗位就业为主。在 2007 年进行的教育部本科教学水平评估中，专家高度肯定了“三三四”实践育人体系。形势在变、任务在变，但能力本位的理念不能变，“三三四”实践育人的经验不能丢。经过研究，学校将基于“双师型”的体系架构调整为基于“应用型”的体系架构，把“教学能力”更换为内涵更加丰富、外延更加广泛的“职业能力”，并在全校范围内进行了推广。

7.2.3 基于“转型发展”的“三三四”实践育人体系

2012 年，国家启动“本科教学工程”，河北省和学校开始了“专业综合改革”试点遴选工作，先后有 29 个专业被确定为专业综合改革试点专业，占本科专业总数（67 个）的 43%；2015 年，国家发布“引导部分地

方普通本科高校向应用型转变的指导意见”，我校被确定为河北省首批转型发展试点高校。专业综合改革和应用型大学转型对实践教学体系建设提出了更高要求，学校在原有体系框架内更加注重校内外实践教学资源建设，更加大力推进校企合作、产教融合，更加重视学生综合职业能力的培养，进而推动“三三四”实践育人体系的内涵和实现方式向更广的范围拓展。

7.3 “三三四”实践育人体系的应用与实践

“三三四”实践育人体系的实施主体是各学院（系、部），学校从培养方案制定、教材与课程资源建设、基础能力建设、双师型教师队伍建设以及校外实践教学基地建设等方面为该体系的实施创造了基础条件。

7.3.1 按“能力本位”要求修订专业人才培养方案

无论是培养“双师型”教师还是“应用型”人才，其核心思想是贯彻“能力本位”育人要求，提升人适应职业岗位的能力。职业能力是专业能力、方法能力和社会能力的统称，是一种综合性能力。知识是能力形成的认知基础，但知识转化成能力需要在一定的情境下反复练习或模仿，进而形成熟练的动作习惯或系统的问题解决策略。在培养方案的修订过程中，通过加大实践教学学时占比、推进实践教学课程化、加强实践教学体系化建设、结合“双创”促进职业能力实战化等举措进一步彰显了“能力本位”的育人理念。

一线专家参与制定培养方案。组建由行业企业一线专家（高级技师）、教育专家、毕业生与学校相关人员组成的培养方案研制工作组，对接社会需求，瞄准岗位需要，改革实践教学课程与内容，加强实践教学体系建设。近两年来，累计聘请河北、北京、天津、辽宁、山东等省市行业企业一线专家（高级技师）280余人次进校参与人才培养方案制订，举办培养方案专项论证研讨会议30场次。培养方案修订工作过程中采纳校外专家意见近300条。

增加实践教学比重。按照实践性课程学时数不少于总课程三分之一的要求，调整实验实习实训教学学时数，进一步加强基础实验（实践）、专业

实验（实践）和综合实验（实践）教学的体系建设。经过多年的改革与调整，各专业的实践性课程学时数都达到不少于总课程三分之一的要求，实验实习实训等实践教学学分近 50%，有些理工科专业甚至超过 60%。

表 7-1 部分专业实验实践学分统计表

序号	专业名称	校内专业名称	实践教学		其中：实验教学		
			学分	占总学分比(%)	学分	占总学分比(%)	独立开设实验课程门数
1	财务会计教育	财务会计教育	82	42.16	43	22.1	0
2	农村区域发展	农村区域发展	80	44.6	30.5	16.99	0
3	生物科学	生物科学	75.5	43.14	26.5	15.14	1

创新创业教育课程纳入培养方案。设立创新创业课程专项学分（3.5 学分），学分记入学生成绩系统。从 2016 年开始，在学期中设立“创新创业活动周”，开展创新创业教育系列活动，鼓励学生在创业导师指导下，结合专业实践、科学研究、学科竞赛等活动开展有针对性的训练活动，以提升专业和科研技能。

鼓励学生参加学科技能竞赛。实施“一专业一项目，一学院多赛事，校内外竞赛并举，师生共同参与”的专业学科竞赛制度，实行“学分抵顶”制度。通过“双创”、学科竞赛和综合生产实习等活动，促进职业能力培养朝着融入实战化情境方向发展。

7.3.2 通过加强教材和课程资源建设保障培养目标的实现

应用型人才培养离不开应用型教材和课程资源建设。二十世纪九十年代初，由国家教委师范司组织，我校牵头，相关职技高师院校参加，共同制定了《农艺教育专业教学方案》，以国家教委[1994]8 号文下发试行。这是职技高师教育改革中一次具有突破意义的实践，它在推进职技高师教育的改革、加强课程建设上，发挥了引领性作用。农业教育专业人才培养模式改革的核心是将实践教学体系化、顺序化，并贯穿于四年培养周期，即“四年不断线”，该教学改革成果获得了 1997 年河北省教学成果一等奖。

随后，我校作为全国农技高师教材编审指导委员会主任单位，组织编写出版了 28 本农艺教育专业系列教材。带动了其它农技高师专业的课程改革与教材编写工作，为“双师型”职教师资培养奠定了基础。

作为全国重点建设职教师资培养培训基地，2012 年学校获得教育部专项资助经费 750 万元，用于财务管理等五个师范类专业的课程资源开发工作，形成了专业人才培养标准、培养方案、课程资源、核心教材和评价指标体系五大体系成果，尤其是基于工作过程的系列教材属于本科高校创新性教材，现已应用到教学实践中。

近年来，为了鼓励广大教师参与教材建设，学校出台了《教材建设管理制度》，设立了校本教材专项经费，鼓励教师编写能全面贯彻学校办学指导思想，充分体现学校办学定位，彰显应用型大学建设特色，紧密结合专业综合改革试点工作实际和区域社会经济发展需要，符合学生职业能力培养要求的校本教材。2015~2017 年我校教师编写出版了 85 部教材，其中，13 部获得学校校本教材专项经费资助。

7.3.3 通过改善基础实验实习条件落实“基础实践”开设要求

为了提升基础育人能力，学校加强了实验实训中心的建设整合与改造。着力构建功能集约、资源共享、开放充分、运作高效的专业类或跨专业类实验教学平台。近 3 年集中建设了经管实训中心、数据科学与工程实验中心、化学工程与工艺实训中心、葡萄酒实训中心、运动与康复中心等实验室和实训中心。实验实训中心按照工学结合、知行合一的要求，模仿企业实际工作环境，模拟现实工作流程，学生实景仿真操作训练，有效提升了相关专业课程实验实训能力，提高了应用型人才培养质量。

7.3.4 通过加强“双师型”教师队伍建设落实“专业实践”活动

打铁需要自身硬。夯实专业实践环节，培养应用型人才，就需要有过硬的“双师型”教师和“双师型”教师队伍。

基于培养“双师型”教师的需要，学校鼓励教师多途径提升实践动手能力，实施“中青年教师实践应用能力提升计划”，鼓励和引导中青年教

师到企业进行实践锻炼、兼职。积极推行职业资格证书制度，将其纳入职称评审中继续教育量化计分项目，有效带动了教师参训考证的积极性。目前，学校“双师型”教师占比达到了 54.1%。

学校注重组建专兼结合的“双师型”教师队伍。学校聘任确有专长的一线优秀工作者为实验实训实习指导教师，鼓励他们与校内专家共同授课，共同指导实习。机械设计制造及其自动化专业有 17 门课程采用校企联合现场教学方式，由校外专家与校内教师共同任教。全校实施校企合作课程达 225 门次。

7.3.5 通过加强“校企合作、产教融合”落实“综合实践”活动

开展“综合实践”活动需要有大量的校外实习实训资源。学校注重加强校外实践教学基地的建设与管理，夯实应用型人才培养基础。为持续推进“校企合作、产教融合”，按照“一院一中心，一专业多基地”建设要求，学校建设了 217 个实践教学基地（校内 21 个、校外 196 个），其中校级实践教学基地 95 个（综合 41 个、专业 54 个），院（系、部）级实践教学基地 122 个，促进了综合实践活动的落实。

7.4 “三三四”实践育人体系的实施效果

7.4.1 彰显了学校培养应用型人才的办学定位

学校“三三四”实践育人体系的建构、转变与拓展的发展历程，既充分体现了不断探索人才培养真谛、持续追求卓越的进取精神，也深刻彰显了学校审时度势、顺应社会发展需求，不断践行办学定位的执着态度。“三三四”实践育人体系在 2007 年本科教学水平评估中，得到了教育部专家组的一致赞同和认可；在 2011 年教育部、财政部主办的中等职业学校教师素质提高计划成果展中，我校“三三四”人才培养模式作为职技高师院校典型人才培养模式参展并得到教育部鲁昕副部长的肯定。2013 年，该成果获得河北省优秀教学成果三等奖。在学校随后推进的专业综合改革和应用型大学建设工作中，“三三四”实践育人体系的理念和模式在全校范围内得到推广，其相关教学改革成果分获 2013 年、2016 年河北省教学成

果一等奖。

7.4.2 践行了能力本位的人才培养理念

在“三三四”实践育人体系近三十年的完善过程中，经历了从最初增加实践教学时数的朴素的课程育人思想，到遵循人才能力形成规律、建构体系化育人机制的能力本位思想的转变，并逐渐深入人心，成为广大师生的一种行动自觉。在培养方案中固化了能力目标，在课程结构中增加了实践教学课时比重并形成体系，在课程实现方式上大力推行“一体化课程”、联合培养课程，在课程考核方式上探索多样化考核和个性化考核。推进“校企合作、产教融合”成为管理工作的常态，鼓励并引导学生创新创业成为教师们的常责。在近两届河北省教学成果奖评选中，我校共获奖9项，其中一等奖两项。

7.4.3 提高了人才培养质量

“三三四”实践育人体系的建立与实施，有效地调动了同学们参与实践教学活动的积极性，既巩固了专业知识、提高了动手能力，还锻炼了意志和品质，提高了综合素质。

从师技能显著提高。通过教师技能训练，学生全面掌握了教师教案、讲稿的编写、各种教学设备的使用，“三笔字”书写水平、书面表达技能、口语表达技能、教学工作技能、班主任工作技能等教师教学基本技能都得到了逐步提高。师范类专业学生全部顺利取得了教师资格证书。非师范类专业的学生也有部分学生通过学校师范教育模块学习和国家的统一考试取得了教师资格证书。

科研能力显著提升。十几年来，我校学生积极参加各种竞赛活动，在全国“挑战杯”、电子设计等科技文化竞赛活动中获省（部）级以上奖励达120项，其中，陶海滨同学的《杏树新害虫——JT虫生物学特性及无公害防治研究》获第八届“挑战杯”全国大学生课外学术科技作品竞赛一等奖；王贵春同学《河北省冀东地区蝶类资源调查及新发现》、白海晓同学《鳞翅目昆虫成虫翅斑的样性的新发现》、冀国军同学《环保昆虫——异

色瓢虫成虫色斑类型的研究》等分别获第九届、第十届“挑战杯”全国大学生课外学术科技作品竞赛三等奖；环割对赤霞珠葡萄果实品质的影响、粉虫营养保健作用研究、中草药防治仔猪黄白痢作用机理的研究等分别获省（部）级科技进步一至三等奖。

创新能力显著增强。3年来，大学生创新创业训练计划项目省级立项60项，校级立项9项。3年来累计孵化创业项目63个，成功孵化10家公司，参与创业实践人数达800余人，涌现出张天龙等一批创业典型。此外组织毕业生参加创业就业培训人数并取得《就业创业登记证》人数累计达6000余人。学校2016年评为河北省大学生创业孵化示范园，2017年成为中关村人才特区就业创业实践基地、河北省大学生创新创业联盟成员单位。

学科业务技能竞赛成果丰硕。3年来，学生在全国大学生数学建模竞赛、全国大学生电子设计大赛、“挑战杯”“创青春”等各类科技竞赛中，获得省级以上奖项668项，其中国家级奖项274项。

用人单位满意度反应良好。通过对毕业生进行质量跟踪调查显示，用人单位对毕业生质量总体反映好，普遍认为我校毕业生吃苦耐劳、踏实肯干，留得住、用得上、干得好、发展快。在调查的432名农科类毕业生中，取得突出业绩及获奖励的人数287人，占总数66.44%，得到用人单位认可的人数427人，占调查总数的98.84%。